



WLS - ATEX Wireless Loadshackle

	Operating instructions		Руководство по експлуатация
	Mode d'emploi		οδηγίες χειρισμού
	Bedienungsanleitung		Brukerinstruksjoner
	Manual de instrucciones		Bruksanvisning
	Istruzioni per l'uso		普通话 操作说明
	Gebruikersinstructies		العربية تعليمات التشغيل

THIS MANUAL WAS WRITTEN IN THE ENGLISH LANGUAGE AND PROFESSIONALLY TRANSLATED TO ALL OTHER LANGUAGES CONTAINED WITHIN THIS DOCUMENT. PLEASE NOTE THAT STRAIGHTPOINT ACCEPTS NO RESPONSIBILITY FOR ANY ERRORS OR OMISSIONS.

Crosby Straightpoint Wireless Loadshackle - ATEX
Issue: 3 - 01/2026


Manufacturer: Crosby Straightpoint - A Kito Crosby Brand
123 Proxima Park, Houghton Avenue, Waterlooville, Hants, PO7 3DU UK

Copyright © Kito Crosby

EU DECLARATION OF CONFORMITY

Product: Wireless Loadshackle WLS-ATEX

Product Description: Intrinsically safe load wireless loadshackle 3.25t - 500t, suitable where there is limited headroom, or super heavy lift projects where both weighing and dynamic load monitoring is required in hazardous environments; such as on, and offshore, oil, gas and chemical industries in zones classified 2,1 and 0. Includes wireless handheld readout.

Marking:  II 1 G & Ex ia IIC T4 Ga

Manufacturer: Straightpoint (UK) Limited,
123 Proxima Park
Houghton Avenue
Waterloooville Hampshire
PO7 3DU, United Kingdom



This conformity is based upon compliance with the application of harmonized or applicable technical standards and, where applicable or required, a European Union Notified Body certification.

Directives: The described product above, is in conformity with:
EU ATEX Directive: Equipment intended for use in Potentially Explosive Atmospheres 2014/34/EU;
EU Machinery Directive 2006/42/EC;
EU Radio Equipment Directive 2014/53/EU (RED Directive);
EU RoHS 2015/863/EU

Applicable Harmonised Standards: **ATEX Directive 2014/34/EU**
EN 60079-0:2018 Explosive Atmospheres. Equipment. General Requirements
EN 60079-11:2012/ISH2:2019 Explosive Atmospheres. Equipment by Intrinsic safety "I"
IEC 60079-26:2014 Explosive Atmospheres. Equipment with EPL Ga

EU Machinery Directive 2006/42/EC
EN ISO 12100:2010 Safety of machinery - General principles for design – Risk assessment and risk reduction.

RED Directive
EN301 489-1 v2.2.3 (2019-11) ElectroMagnetic Compatibility (EMC) standard for radio equipment and services, Part 1: Common technical requirements;
EN301 489-3 v2.1.2 (2021-03) ElectroMagnetic Compatibility (EMC) standard for radio equipment and services, Part 3: Specific conditions for Short Range Devices (SRD) operating on frequencies between 9 KHz and 246 GHz,
EN301 489-17 v3.2.4 (2020-09) ElectroMagnetic Compatibility (EMC) standard for radio equipment and services, Part 17: Specific conditions for Broadband Data Transmission Systems;
BS EN 62368-1:2020+A11:2020 Audio/video, information and communication technology equipment. Safety requirements.

RoHS
EN IEC 63000:2018 Technical documentation for the assessment of electrical and electronic products with respect to the restriction of hazardous substances.

Notified Body: CSA Group Netherlands B.V.
Utrechtseweg 310
6812 AR, Arnhem
Netherlands.
Notified Body 2813. Examination Certificate Sira 15ATEX2196X

Quality Management: ISO 9001:2015 Quality Management Systems Requirements: BSI Certificate No. FM 584438

Straightpoint (UK) Limited declare that under our sole responsibility for the manufacture and supply of the product detailed above, that it conforms to the essential health and safety requirements of the listed applicable Directives and applicable harmonised technical Standards.

EU Authorised Representative: CROSBY EUROPE
Industriepark Zone B N°26
B-2220 Heist-op-den-Berg
Belgium
Phone: +32 0 15 75 71 25

Signed, on behalf of Authorised Representative:


Name: Kevin Coote
Position: Plant Manager
Date: December 3rd 2025

DECLARATION OF CONFORMITY

Product: Wireless Loadshackle WLS-ATEX

Product Description: Intrinsically safe load wireless loadshackle 3.25t - 500t, suitable where there is limited headroom, or super heavy lift projects where both weighing and dynamic load monitoring is required in hazardous environments; such as on, and offshore, oil, gas and chemical industries in zones classified 2,1 and 0. Includes wireless handheld readout.



Marking:  II 1 G & Ex ia IIC T4 Ga

Manufacturer: Straightpoint (UK) Limited,
123 Proxima Park
Houghton Avenue
WaterlooVille Hampshire
PO7 3DU, United Kingdom

This conformity is based upon compliance with the application of harmonized or applicable technical standards and, where applicable or required, a European Union Notified Body certification.

Directives: The described product above, is in conformity with:
The Equipment & Protective Systems Intended for Use in Potentially Explosive Atmospheres Regulations 2016;
The Supply of Machinery (Safety) Regulations 2008;
The Radio Equipment Regulations 2017;
The RoHS Regulations 2012.

Applicable Harmonised Standards: **Equipment & Protective Systems Intended for Use in Potentially Explosive Atmospheres Regulations 2016**
EN 60079-0:2018 Explosive Atmospheres. Equipment. General Requirements
EN 60079-11:2012/ISH2:2019 Explosive Atmospheres. Equipment by Intrinsic safety "I"
IEC 60079-26:2014 Explosive Atmospheres. Equipment with EPL Ga

The Supply of Machinery (Safety) Regulations 2008
EN ISO 12100:2010 Safety of machinery - General principles for design – Risk assessment and risk reduction.

The Radio Equipment Regulations 2017

EN301 489-1 v2.2.3 (2019-11) ElectroMagnetic Compatibility (EMC) standard for radio equipment and services, Part 1: Common technical requirements;
EN301 489-3 v2.1.2 (2021-03) ElectroMagnetic Compatibility (EMC) standard for radio equipment and services, Part 3: Specific conditions for Short Range Devices (SRD) operating on frequencies between 9 kHz and 246 GHz;
EN301 489-17 v3.2.4 (2020-09) ElectroMagnetic Compatibility (EMC) standard for radio equipment and services, Part 17: Specific conditions for Broadband Data Transmission Systems;
BS EN 62368-1:2020+A11:2020 Audio/video, information and communication technology equipment. Safety requirements.

RoHS

EN IEC 63000:2018 Technical documentation for the assessment of electrical and electronic products with respect to the restriction of hazardous substances.

Notified Body: CSA Group Netherlands B.V.
Utrechtseweg 310
6812 AR, Arnhem
Netherlands.
Notified Body 2813. Examination Certificate Sira 15ATEX2196X

Quality Management: ISO 9001:2015 Quality Management Systems Requirements: BSI Certificate No. FM 584438

Straightpoint (UK) Limited declare that under our sole responsibility for the manufacture and supply of the product detailed above, that it conforms to the essential health and safety requirements of the listed applicable Directives and applicable harmonised technical Standards.

EU Authorised Representative: Straightpoint (UK) Limited,
123 Proxima Park
Houghton Avenue
WaterlooVille
Hampshire
PO7 3DU, United Kingdom

Signed, on behalf of Authorised Representative:

Name: Kevin Coote
Position: Plant Manager
Date: December 3rd 2025

General description and warnings	01-04
Atex/IECEX certification markings	05-08
WLS Atex fitting batteries	09-10
WLS Atex correct use	11-12
Product aftercare	13-14
Service and calibration	15
Warranty	16
Notes	17



SAFETY REMINDER

To all users of Crosby Straightpoint ATEX/UKEX/IECEX products:

Please ensure that only intrinsically safe batteries, certified for use in hazardous areas, are fitted.
(It is suggested that this is verified as part of pre-use equipment checks.)

We recommend using Energizer L91 Ultimate Lithium AA batteries, rated for use in Zone 0,1,2, and Class 1, Division 1.



All products manufactured and sold by Straightpoint Ltd, are sold with the express understanding that the purchaser and user are thoroughly familiar with the safe use, proper care and application of the product.
 Responsibility for the safe use, proper care and application of the product rests with the user.
 Failure of the product can occur due to misapplication, abuse, overloading, or improper care and maintenance.
 There are numerous government and industry standards that cover products manufactured and sold by Straightpoint Ltd. This document makes no attempt to reference all of them. We do reference standards that are most current like ASME B30.26-2010 "detachable load indicating devices."
 Ratings shown in Straightpoint Ltd literature are only applicable to new or "as new condition" products.
 Rated capacities define the greatest force or load a product can carry under usual or normal environmental conditions. Shock loading and extraordinary conditions must be taken into account when selecting products and product capacity.
 Some of the products in the Straightpoint Ltd catalogues are designed for use with rigging hardware and components which could be supplied from several different manufacturers. It is crucial that you read and understand the literature from these manufacturers, as well as governmental standards and industry technical manuals.
 The rated capacity, design factor and efficiency rating of each Straightpoint Ltd product may be affected by wear, misuse, overloading, corrosion, deformation, intentional alteration, age and other use conditions.
 The recommended proof load on all items manufactured and sold by Straightpoint Ltd is twice the working load limit (WLL), unless otherwise shown. Proof testing is included on all Straightpoint Ltd load indicating products.



Tous les produits fabriqués et vendus par Straightpoint Ltd sont vendus à la condition expresse que l'acheteur et l'utilisateur soient parfaitement familiarisés avec l'utilisation sécuritaire, les soins appropriés et l'application du produit. La responsabilité de l'utilisation sécuritaire, des soins appropriés et de l'application du produit incombe à l'utilisateur. Une défaillance du produit peut être due à une mauvaise utilisation, un abus, une surcharge ou à un mauvais entretien ou maintenance. Il existe de nombreuses normes gouvernementales et industrielles qui couvrent les produits fabriqués et vendus par Straightpoint Ltd. Ce document ne fait pas référence à l'ensemble d'entre elles. Nous référons aux normes de référence qui sont les plus courantes comme ASME B30.26-2010 "appareil indiquant une charge."
 Les notes indiquées dans les documentations émises par Straightpoint Ltd sont seulement applicables aux nouveaux produits ou en tant que nouvelle condition. Les capacités nominales définissent la force ou charge maximale que le produit peut supporter dans des conditions d'utilisation environnementales normales. Tout risque de secousse au chargement ou toute condition d'utilisation extraordinaire doivent être pris en compte lors de la sélection des produits et de la capacité du produit. Certains produits des catalogues Straightpoint Ltd catalogues sont conçus pour une utilisation avec des accessoires de montage et des composants qui pourraient être fournis par différents fabricants. Il est essentiel que vous lisiez et compreniez la documentation de ces fabricants, ainsi que des normes gouvernementales et les manuels techniques de l'industrie.
 La capacité nominale, la conception et l'efficacité des facteurs de chaque produit fourni par Ltd Straightpoint, pourraient être affectées par l'usure, la mauvaise utilisation, surcharge, corrosion, déformation, altération intentionnelle, l'âge et autres conditions d'utilisation. La charge d'épreuve recommandée pour tous les articles fabriqués et vendus par Straightpoint Ltd est le double de la charge maximale d'utilisation (CMU), sauf indication contraire. La charge d'épreuve se retrouve sur tous les produits de la gamme Straightpoint Ltd.



Alle durch Straightpoint Ltd hergestellten und vertriebenen Produkte werden in dem ausdrücklichen Verständnis verkauft, dass Käufer und Nutzer vollständig mit der sicheren Nutzung als auch der sachgemäßen Behandlung und Anwendung des Produktes vertraut sind. Die Verantwortung für die sichere Nutzung als auch die sachgemäße Behandlung und Anwendung des Produktes liegt bei dem Nutzer.
 Als Folge von unsachgemäßer Anwendung, Behandlung und Instandhaltung oder Überbelastung kann Produktversagen auftreten. Es gibt zahlreiche staatliche- und Industrienormen, die durch Straightpoint Ltd hergestellte und vertriebene Produkte betreffen. In diesem Dokument wird nicht der Versuch unternommen, auf jede dieser Normen zu verweisen, lediglich die gängigsten wie ASME B30.26-2010 „abnehmbare Geräte zur Lastanzeige“ werden erwähnt. In Prospekten von Straightpoint Ltd angegebene Leistungsangaben gelten nur für neue oder „im Neuzustand befindliche“ Produkte.
 Die Tragfähigkeit bestimmt die maximale Belastung eines Produktes unter normalen Umgebungsbedingungen. Bei der Auswahl der Produkte und ihrer Belastbarkeit sind Schockbelastung und außergewöhnliche Umstände zu berücksichtigen.
 Einige der Produkte in den Katalogen von Straightpoint Ltd sind für die Nutzung mit Spannungsequipment- und elementen entwickelt, die von mehreren verschiedenen Herstellern bereitgestellt sein könnten. Es ist äußerst wichtig, dass sie die Anleitungen dieser Hersteller lesen und verstehen, ebenso wie die entsprechenden staatliche Normen und technischen Handbücher.
 Die Tragfähigkeit, der Berechnungsbeiwert und der Gütegrad eines jeden Produktes von Straightpoint Ltd können durch Verschleiß, falsche Anwendung, Überbelastung, Korrosion, Verformung, absichtliche Umänderung, Lebensdauer und andere Anwendungsumstände beeinflusst werden.
 Die empfohlene Prüflast für alle von Straightpoint Ltd hergestellten und vertriebenen Posten entspricht dem Doppelten der zulässigen Tragfähigkeit, sofern nicht anders ausgewiesen. Bei allen Lastanzeige-Produkten von Straightpoint Ltd sind Prüftests inbegriffen.



General description and warnings

Part No:
SU3594
Issue 3





Todos los productos que fabrica y vende Straightpoint Ltd se venden sabiendo explícitamente que el comprador y el usuario son plenamente conocedores de utilizar el producto de forma segura, cuidarlo y emplearlo.

El usuario es responsable de utilizarlo de forma segura, cuidarlo y emplearlo.

El mal funcionamiento del producto puede deberse a un uso indebido, abuso, sobrecarga, o cuidado y mantenimiento inadecuados. Hay múltiples estándares gubernamentales e industriales que incluyen los productos que fabrica y vende Straightpoint Ltd. En este documento no se pretende citar todos ellos. Si citamos estándares muy actuales como el ASME B30.26-2010 "dispositivos indicadores de carga desmontables."

Las valoraciones que aparecen en las publicaciones de Straightpoint Ltd solo se aplican a productos nuevos o "como nuevos".

Las capacidades valoradas definen la fuerza mayor o la carga que un producto puede soportar en condiciones ambientales normales. Se deben tener en cuenta las cargas de choque y las condiciones extraordinarias al seleccionar los productos y la capacidad de los mismos.

Algunos de los productos de los catálogos de Straightpoint Ltd están diseñados para su uso con hardware adicional y componentes que pueden facilitar distintos fabricantes. Es fundamental que lea y entienda las publicaciones de estos fabricantes, así como los estándares gubernamentales y los manuales técnicos de la industria.

La capacidad valorada, el diseño y el índice de eficiencia de los productos de Straightpoint Ltd puede verse afectado por el desgaste, un uso indebido, una sobrecarga, la corrosión, una deformación, una alteración intencionada, la edad y otras condiciones de uso.

La carga de prueba recomendada en todos los productos que fabrica y vende Straightpoint Ltd es dos veces el límite de carga de trabajo (WLL, según sus siglas en inglés) a menos que se indique lo contrario. Los ensayos están incluidos en todos los productos indicadores de carga de Straightpoint Ltd.



Tutti i prodotti fabbricati e venduti da Straightpoint Ltd, sono venduti con la condizione espressa che l'acquirente e l'utilizzatore abbiano molta familiarità con l'uso sicuro, la cura e l'applicazione del prodotto.

La responsabilità per l'uso sicuro, la cura e l'applicazione del prodotto spetta all'utente.

Problemi al prodotto possono verificarsi a causa di cattiva applicazione, abuso, sovraccarico, o mancanza di cura e manutenzione. Numerose sono le norme governative e di settore che coprono i prodotti fabbricati e venduti da Straightpoint Ltd. Il presente documento non fa riferimento a tutte le suddette; facciamo riferimento a standard più attuali come ASME B30.26-2010 "dispositivi che indicano carico removibile."

Valutazioni riportate relative a Straightpoint Ltd sono solo applicabili ai prodotti nuovi o in condizioni "come nuovi".

Le capacità riportate definiscono la forza o il carico più grande che un prodotto può trasportare in condizioni ambientali normali o solite. Condizioni straordinarie di carico devono essere prese in considerazione nel selezionare prodotti e capacità del prodotto.

Alcuni dei prodotti nei cataloghi Straightpoint Ltd sono progettati per l'uso per mezzo di accessori e componenti che potrebbero essere forniti da diversi produttori diversi. È fondamentale leggere e comprendere la documentazione di questi produttori, così come le norme governative ed i manuali tecnici del settore.

La valutazione della capacità nominale, fattore di sicurezza e di efficienza di ogni prodotto Straightpoint Ltd può essere influenzata da usura, uso improprio, sovraccarico, corrosione, deformazione, modifiche intenzionali, età e altre condizioni di utilizzo. Il carico di prova consigliato su tutti gli articoli prodotti e venduti da Straightpoint Ltd è il doppio del limite di carico di lavoro (WLL), se non diversamente indicato. Il test di prova è incluso su tutti i prodotti Straightpoint Ltd che indicano carico.



Alle producten die door Straightpoint Ltd zijn geproduceerd en verkocht, worden met het uitdrukkelijke begrip verkocht dat de koper en gebruiker zeer vertrouwd zijn met veilig gebruik, goede zorg en toepassing van het product. De verantwoordelijkheid voor veilig gebruik, goede zorg en toepassing van het product ligt bij de gebruiker.

Defecten van het product kunnen worden veroorzaakt door een verkeerde toepassing, misbruik, overbelasting of onjuiste zorg en onderhoud van het product.

Er zijn verschillende maatstaven van overheidswege en uit de industrie die betrekking hebben op producten geproduceerd en verkocht door Straightpoint Ltd. Dit document bevat geen verwijzing naar al deze maatstaven. We verwijzen naar maatstaven die het meest van toepassing zijn, zoals de ASME B30.26-2010 "afneembare belasting aanwijsapparatuur". Kwalificaties als aangegeven in naslagwerken van Straightpoint Ltd of Straightpoint Inc. zijn slechts van toepassing op nieuwe producten of producten die "zo goed als nieuw" zijn.

Nominale capaciteiten bepalen de grootste kracht of lasten die dit product kan dragen onder gebruikelijke of normale omgevingsomstandigheden. U dient tijdens het selecteren van producten en productcapaciteit rekening te houden met schokbelasting en buitengewone omstandigheden.

Enkele producten uit de catalogi van Straightpoint Ltd zijn ontworpen voor gebruik met tuigageapparatuur en –onderdelen, welke door verschillende producenten geleverd kunnen worden. Het is van cruciaal belang om de naslagwerken van deze producenten goed door te lezen en te begrijpen, evenals alle maatstaven van overheidswege en technische handleidingen uit de industrie.

De nominale capaciteit, ontwerpfactor en efficiëntie van elk product van Straightpoint Ltd kan worden beïnvloed door slijtage, misbruik, overbelasting, corrosie, misvorming, bewuste aanpassing, levensduur en andere gebruiksomstandigheden.

De aanbevolen proeflast voor alle artikelen geproduceerd en verkocht door Straightpoint Ltd is tweemaal de drempelwaarde voor de werklust (WLL), tenzij anderszins aangegeven. De proeflast is inbegrepen bij alle lastweegtoestellen van Straightpoint Ltd.



Вся продукция компаний Straightpoint Ltd продается с учетом того, что покупатель и пользователь хорошо знакомы с правилами безопасной эксплуатации и правильного ухода. Ответственность за безопасную эксплуатацию и надлежащий уход за приобретенными изделиями возлагается на пользователя.

Поломка изделия может произойти вследствие его неправильной эксплуатации, перегрузки или неправильного ухода и обслуживания.

Продукция компаний Straightpoint Ltd изготовлена в соответствии с множеством государственных и промышленных стандартов. В настоящем документе имеются ссылки только на некоторые (наиболее актуальные) из них, например: ASME B30.26-2010 «съемные устройства для взвешивания».

Характеристики, приведенные в документации компаний Straightpoint Ltd, применимы только к новым изделиям или изделиям, по состоянию сопоставимым с новыми.

Номинальная грузоподъемность представляет собой наибольшую силу или нагрузку, которую может выдержать изделие в обычных или нормальных условиях. При выборе изделий и их производительности следует учитывать возможные ударные нагрузки и чрезвычайные условия.

Некоторые из изделий в каталогах компаний Straightpoint Ltd предназначены для использования на такелажном оборудовании и элементах, которые могут поставляться различными производителями. Очень важно прочитать и понять содержание документации к такому оборудованию, а также государственных стандартов и технических руководств для промышленного оборудования.

На номинальную грузоподъемность, расчетный коэффициент и показатель эффективности каждого изделия компаний Straightpoint Ltd может воздействовать износ, неправильное использование, перегрузки, коррозия, деформация, преднамеренная модификация, старение и другие условия эксплуатации.

Рекомендуемая допустимая нагрузка на все изделия компаний Straightpoint Ltd в два раза превышает предельно допустимую нагрузку (ПДН), если не указано иное. Все изделия Straightpoint Ltd для взвешивания прошли контрольные испытания.



Όλα τα προϊόντα που κατασκευάζονται και πωλούνται από τις Straightpoint Ltd, πωλούνται με τη ρητή επιφύλαξη ότι ο αγοραστής και ο χρήστης είναι πλήρως εξοικειωμένοι με την ασφαλή χρήση, την κατάλληλη φροντίδα και την εφαρμογή του προϊόντος. Η ευθύνη για την ασφαλή χρήση, την κατάλληλη φροντίδα και την εφαρμογή του προϊόντος επιβαρύνει το χρήστη.

Αποτυχία του προϊόντος μπορεί να οφείλεται στην κακή εφαρμογή, κακοποίηση, υπερφόρτωση ή ακατάλληλη φροντίδα και συντήρηση.

Υπάρχουν πολλά κυβερνητικά και βιομηχανικά πρότυπα που καλύπτουν τα προϊόντα που κατασκευάζονται και πωλούνται από τις Straightpoint Ltd. Το παρόν έγγραφο δεν κάνει καμία προσπάθεια να τα αναφέρει όλα. Γίνεται αναφορά στα πλέον πρόσφατα πρότυπα, όπως το ASME B30.26-2010 "συσκευές ένδειξης αποσπώμενου φορτίου".

Βαθμολογίες που παρουσιάζονται στη βιβλιογραφία των Straightpoint Ltd, ισχύουν μόνο για νέα προϊόντα ή προϊόντα «σαν καινούρια». Οι ονομαστικές ικανότητες καθορίζουν τη μεγαλύτερη δύναμη ή φορτίο που μπορεί να μεταφέρει ένα προϊόν υπό συνήθεις ή κανονικές περιβαλλοντικές συνθήκες. Πρέπει να λαμβάνονται υπόψη περιπτώσεις υπερβολικού φορτίου και εξαιρετικών συνθηκών κατά την επιλογή προϊόντων και χωρητικότητας προϊόντων.

Ορισμένα από τα προϊόντα στους καταλόγους των Straightpoint Ltd είναι σχεδιασμένα για χρήση με εξοπλισμό εξάρτησης και συστατικά που μπορεί να προσφέρονται από διάφορους άλλους κατασκευαστές. Είναι σημαντικό να διαβάσετε και κατανοήσετε τη βιβλιογραφία που προσφέρουν αυτοί οι κατασκευαστές, καθώς και τα κυβερνητικά πρότυπα και βιομηχανικά τεχνικά εγχειρίδια.

Η ονομαστική χωρητικότητα, ο συντελεστής σχεδιασμού και η ονομαστική τιμή αποτελεσματικότητας κάθε προϊόντων των Straightpoint Ltd μπορεί να επηρεαστούν από παράγοντες όπως φθορά, κακή χρήση, υπερφόρτωση, διάβρωση, παραμόρφωση, εκκεμημένη αλλοίωση, ηλικία και άλλες συνθήκες χρήσης.

Το συσταίμενο φορτίο απόδειξης για όλα τα στοιχεία που κατασκευάζονται και πωλούνται από τις Straightpoint Ltd είναι διπλάσιο του ορίου φορτίου εργασίας (WLL), εκτός αν ορίζεται διαφορετικά. Αποτελέσματα δοκιμαστικού ελέγχου περιλαμβάνονται σε όλα τα προϊόντα ένδειξης φορτίου των Straightpoint Ltd.



Alle produkter produceret og solgt af Straightpoint Ltd, er solgt med den uttrykkelige forståelsen at køberen og brugeren er godt kjent med trygg bruk, riktig behandling og bruk av produktet.

Ansaret for trygg bruk, riktig behandling og bruk av produktet hviler på brukeren.

Produktsvikt kan oppstå på grunn av misbruk, feilaktig bruk, overbelastning, eller feilaktig behandling og vedlikehold.

Det finnes flertallige statlige og industristandarder som dekker produkter produsert og solgt av Straightpoint Ltd. Dette dokumentet har ikke som hensikt å henviser til dem alle. Vi henviser til standarder som er mest oppdaterte slik som ASME B30.26-2010 "avtakbar last indiserende utstyr."

Klassifiseringer vist i Straightpoint Ltd litteratur gjelder kun nye eller produkter i "som ny tilstand".

Klassifiserte kapasiteter definerer det største trykket eller belastningen et produkt kan bære under vanlige eller normale miljømessige betingelser. Slagbelastning eller ekstraordinære betingelser må tas i betraktning ved valg av produkter og produktkapasitet.

Noen av produktene i Straightpoint Ltd katalogene er designet for bruk med rigging hardware og komponenter som kan leveres fra flere forskjellige produsenter. Det er viktig at du leser og forstår litteraturen fra disse produsentene, så vel som statlige standarder og industritekniske håndbøker.

Den klassifiserte kapasiteten, designfaktoren og effektivitetsgraden av hvert Straightpoint Ltd produkt kan være påvirket av slitasje, misbruk, overbelastning, korrosjon, deformering, tilsiktet alterasjon, alder og andre bruksbetingelser.

Den anbefalte prøvebelastningen på alle elementene produsert og solgt av Straightpoint Ltd, er to ganger arbeidsbelastningsgrensen (WLL) (ABG), om ikke annet er vist. Prøvebelastning er inkludert på alle Straightpoint Ltd lastindiserende produkter.



Alla produkter som tillverkas och säljs av Straightpoint Ltd säljs med uttryckliga hänvisningar om att köparen och användaren har god kännedom om säker användning, skötsel och tillämpningen av produkten. För säker användning, skötsel och tillämpningen av produkten ansvarar användaren.

Felaktig användning, missbruk, överbelastning eller felaktig skötsel och underhåll kan leda till att produkten fördäras.

Det finns många statliga standarder och branschstandarder som omfattar produkterna som tillverkas och säljs av Straightpoint Ltd. Detta dokument försöker inte referera till dem alla. Vi refererar till den lämpligaste standarden ASME B30.26-2010 för "löstagbara och belastningsindikerande enheter". Värderna som anges i litteratur från Straightpoint Ltd gäller endast nya produkter eller produkter i "nyskick".

Den nominella kapaciteten definierar den största kraften eller lasten en produkt kan bära under vanliga och normala miljöförhållanden. Chockbelastning och exceptionella förhållanden måste beaktas vid val av produkter och produktkapacitet.

Några av produkterna som visas i katalogerna från Straightpoint Ltd är utformade för användning med rigghårdvara och komponenter som kan levereras från flera olika tillverkare. Det är viktigt att du läser och förstår litteraturen från dessa tillverkare samt statliga standarder och industritekniska handböcker.

Den nominella kapaciteten, utformningsfaktorn och verkningsgraden för varje produkt från Straightpoint Ltd kan påverkas av slitage, missbruk, överbelastning, korrosion, deformation, avsiktlig förändring, ålder och annan användning. Den rekommenderade provbelastningen på alla enheter som tillverkas och säljs av Straightpoint Ltd är dubbelt så stor som den maximala arbetslasten, om inte annat anges. Provtestning görs på alla belastningsindikerade produkter från Straightpoint Ltd.

普通话

由“速得有限公司”（Straightpoint Ltd）制造和销售的所有产品，销售时都要求明确确认，产品的购买方和使用方完全熟悉产品的安全使用、恰当维护及正确应用。产品使用方有责任安全使用、恰当维护和正确应用本产品。

不恰当地应用、滥用、超负荷使用产品，或者产品的维护保养方式不正确，都有可能导导致产品功能失效。

速得有限公司制造和销售的产品所适用的政府和行业标准虽然很多，但未使用手册只引用了那些最新的规范和标准（如美国机械工程师协会 ASME B30.26-2010 可拆卸式负荷指示设备标准），而未参照所有这些相关标准。

速得有限公司的产品手册和资料中列出的设备额定载荷，仅适用于新产品或性能无异于全新状态的已用产品。

额定载荷能力是指在常规或正常环境条件下产品或设备所能承载的最大外力或负荷。在选择产品类型及其载荷能力水平时，必须考虑冲击载荷及一些极端的应用状况。

速得产品目录中的一些产品，在设计上要求与吊索具和辅件等部件配合使用，而这些部件可能由其他制造商生产。因此，客户应当认真阅读并理解这些制造商提供的产品资料以及政府相应标准和行业技术规范，这一点非常重要。

所有速得公司制造和销售的产品，其额定载荷能力、设计系数（安全系数）和效率级别可能会受到诸多因素的影响，包括设备磨损、错误使用、过载、腐蚀、变形、人为构造改变、老化以及其他一些使用状况。

除非另有说明，对于所有由速得公司制造和销售的产品，建议的验证载荷为产品最大工作载荷（WLL）的两（2）倍。速得公司制造的所有负荷指示产品，在出售前都要经过载荷验证测试。

العربية

جميع المنتجات المصنوعة والمباعة من شركتي Straightpoint Ltd. تُباع بفهم واضح بأن المشتري والمستخدم على دراية كبيرة بالاستخدام الآمن للمنتج والعناية الملائمة به وبإستعماله.

يتحمل المستخدم مسؤولية الاستخدام الآمن والعناية الملائمة والاستعمال.

قد يفسد المنتج بسبب سوء الاستعمال وسوء الاستخدام والحمولة الزائدة والصيانة غير الملائمتين.

هناك الكثير من المعايير الحكومية والصناعية التي تغطي المنتجات المصنوعة والمباعة من Straightpoint Ltd. لا نسمي هذه الوثيقة على الإطلاق للإشارة إلى جميع هذه المعايير. لكننا نشير إلى المعايير السائدة في الوقت الحالي مثل "ASME B30.26-2010" "أجهزة بيان الحملولة القابلة للفصل".

تطبيق القيم المشار إليها في مستندات Straightpoint Ltd على المنتجات الجديدة أو التي هي "بحالة الجديدة". يجب وضع التحميل الجانبي والظروف الاستثنائية في الاعتبار عند السعات المقترحة تحدد أكبر قوة أو حمولة يمكن المنتج حملها في ظل الظروف البيئية المعتادة أو العادية. يجب وضع التحميل الجانبي والظروف الاستثنائية في الاعتبار عند اختيار المنتج وسعته.

بعض المنتجات المبيئة في كاتالوجات Straightpoint Ltd مصممة للاستخدام مع معدات ومكونات رفع يمكن الحصول عليها من مصيغين مختلفين. من الأهمية بمكان أن تقرأ المستندات الواردة من هؤلاء المصنعين وتفهمها بالإضافة إلى المعايير الحكومية والألمة الفنية في الصناعة.

قد تتأثر السعة المقترحة وعامل تصميم وتقدير سعة كل منتج من منتجات Straightpoint Ltd. بالبيانات الناتجة عن الاستخدام وسوء الاستعمال والحمولة الزائدة والأصدا والتشوه والتغير المتعمد والعمر وظروف الاستخدام الأخرى.

يُنذر حمل الصمود الموصى به في كل المنتجات المصنوعة والمباعة من قبل Straightpoint Ltd. بضعف حد حمل العمل ما لم يتم الإشارة إلى خلاف ذلك. خضعت جميع منتجات بيان الحملولة التي تنتجها Straightpoint Ltd. لاختبارات الصمود.



Instructions specific to hazardous area installations.

The following instructions relevant to safe use in a hazardous area apply to equipment covered by certificate numbers SIRA 16ATEX2108X, IECEx SIR16.0041X and CSAE 22UKEX1266X.

- The certification marking is as above.
- The equipment may be used in zones 0, 1 & 2 with flammable gases and vapours, apparatus groups IIA, IIB & IIC and with temperature classes T4.
- The equipment is only certified for use in ambient temperatures in the range -10°C to +50°C and should not be used outside this range.
- Installation shall be carried out in accordance with the applicable code of practice by suitably-trained personnel.
- There are no special checking or maintenance conditions other than a periodic check.
- With regard to explosion safety, it is not necessary to check for correct operation.
- The equipment contains no user-replaceable parts and is not intended to be repaired by the user. Repair of the equipment is to be carried out by the manufacturer, or their approved agents, in accordance with the applicable code of practice.
- Repair of this equipment shall be carried out in accordance with the applicable code of practice
- If the equipment is likely to come into contact with aggressive substances, e.g. acidic liquids or gases that may attack metals or solvents that may affect polymeric materials, then it is the responsibility of the user to take suitable precautions that prevent it from being adversely affected thus ensuring that the type of protection is not compromised.

10. WARNINGS:

i. **DO NOT REPLACE BATTERY WHEN AN EXPLOSIVE ATMOSPHERE IS PRESENT.**

ii. **USE ATEX CERTIFIED L19 AA TYPE BATTERIES ONLY.**

11. The certificate number has an 'X' suffix which indicates that special conditions of installation and use apply. Those installing or inspecting this equipment must have access to the contents of the certificate or these instructions. The conditions listed in the certificate are reproduced below:

- Part of the label is manufactured from Aluminium Alloy. In rare cases, ignition source due to impact and friction sparks could occur. This shall be considered during installation, particularly if equipment is installed in a Zone 0 location.
- The antistatic coating on the labels can be adversely affected by contact with solvents. Suitable precaution shall be taken to avoid such instances and the labels shall be inspected periodically for any damage, particularly if equipment is installed in a Zone 0 location.

Instructions spécifiques pour les installations en zone dangereuse.

Les instructions suivantes relatives à une utilisation sans risque en zone dangereuse s'appliquent aux équipements couverts par les certificats numérotés SIRA 16ATEX2108X, IECEx SIR16.0041X et CSAE 22UKEX1266X.

- La marque de certification est telle que définie ci-dessus.
- L'équipement peut être utilisé dans les zones 0, 1 et 2 avec des gaz et vapeurs combustibles, les appareils des groupes IIA, IIB et IIC et à des températures de classe T4.
- L'équipement est certifié uniquement pour une utilisation à une température ambiante comprise entre -10°C et +50°C, et ne doit pas être utilisé en dehors de cet intervalle.
- L'installation doit être effectuée conformément au code de pratique en vigueur par un personnel convenablement formé.
- Il n'y a pas de conditions de vérification ou de maintenance spécifiques autres que les vérifications périodiques.
- Concernant la sécurité contre les explosions, aucun contrôle de bon fonctionnement n'est nécessaire.
- L'équipement ne contient pas d'éléments remplaçables par l'utilisateur et n'est pas conçu pour être réparé par l'utilisateur. Toute réparation de l'équipement doit être effectuée par le fabricant ou ses agents agréés, conformément au code de pratique en vigueur.
- La réparation de cet équipement doit être effectuée conformément au code de pratique en vigueur
- Si l'équipement est susceptible d'entrer en contact avec des substances agressives, comme des gaz ou liquides acides pouvant attaquer les métaux, ou des solvants pouvant affecter les matériaux polymères, alors il incombe à l'utilisateur de prendre les mesures adéquates pour empêcher sa détérioration et garantir l'indice de protection.

10. AVERTISSEMENT :

i. **NE PAS REMPLACER LA BATTERIE EN PRÉSENCE D'UNE ATMOSPHÈRE EXPLOSIVE.**

ii. **UTILISER UNIQUEMENT DES PILES DE TYPE AA L19 CERTIFIÉES ATEX.**

11. Le numéro de certificat possède un suffixe « X » indiquant que des conditions spécifiques d'installation et d'utilisation s'appliquent. Les personnes installant ou inspectant cet équipement doivent avoir accès au contenu du certificat ou à ces instructions. Les conditions listées dans le certificat sont indiquées ci-dessous :

- Une partie de la cellule de charge est fabriquée en alliage d'aluminium. Dans de rares cas, une source d'inflammation due à des étincelles d'impact ou de friction peut survenir. Ceci doit être pris en considération lors de l'installation, notamment si l'équipement est installé en Zone 0.
- Le revêtement antistatique présent sur les étiquettes peut être abîmé au contact de solvants. Des précautions adéquates doivent être prises pour éviter que cela ne se produise et les étiquettes doivent être inspectées périodiquement pour vérifier l'absence de détérioration, notamment si l'équipement est installé en Zone 0.



Besondere Anleitungen für Montage in Gefahrenzonen.

Die folgenden Anleitungen für den sicheren Gebrauch in Gefahrenzonen beziehen sich auf Geräte mit der Zertifikatsnummer SIRA 16ATEX2108X, IECEx SIR.16.0041X und CSAE 22UKEX1266X.

1. Die Zertifizierungsbezeichnung ist wie oben
2. Das Gerät kann in Bereichen 0, 1 und 2 mit entzündlichen Gasen und Dämpfen, Gerätegruppen IIA, IIB und IIC sowie bei Temperaturklasse T4 verwendet werden.
3. Das Gerät ist nur für die Verwendung bei Umgebungstemperatur zwischen -10 °C und +50 °C zertifiziert und sollte außerhalb dieser Spanne nicht verwendet werden.
4. Die Montage sollte gemäß dem gültigen Leitfadens durch entsprechend geschultes Personal ausgeführt werden.
5. Außer einer regelmäßigen Überprüfung gibt es keine besonderen Prüf- oder Wartungsbedingungen.
6. Hinsichtlich einer Explosionsgefahr ist keine Prüfung auf korrekten Betrieb erforderlich.
7. Das Gerät enthält keine durch den Verbraucher austauschbaren Teile und soll nicht durch den Verbraucher repariert werden. Die Reparatur des Geräts sollte gemäß dem gültigen Leitfadens durch den Hersteller oder Vertriebshändler entsprechend dem gültigen Leitfadens ausgeführt werden.
8. Die Reparatur des Geräts sollte gemäß dem gültigen Leitfadens durch entsprechend geschultes Personal ausgeführt werden.
9. Wenn das Gerät wahrscheinlich mit aggressiven Substanzen in Berührung kommt, z. B. säurehaltigen Flüssigkeiten oder Gasen, die Metalle angreifen, oder mit Lösungsmitteln, die polymerisches Material aufweichen, so liegt es in der Verantwortung des Verbrauchers, angemessene Vorkehrungen zu treffen, damit das Gerät nicht beschädigt wird und dafür zu sorgen, dass diese Schutzmaßnahmen intakt sind.

10. WARNHINWEISE:

i. DIE BATTERIE NICHT IN EXPLOSIVER ATMOSPHERE AUSTAUSCHEN.

ii. VERWENDEN SIE NUR ATEX-ZERTIFIZIERTE BATTERIEN DES TYP S L19 AA.

11. Die Zertifikatsnummer hat ein X-Suffix, welches anzeigt, dass besondere Montage- und Verwendungsbedingungen gelten. Monteure oder Inspektoren des Geräts müssen die Inhalte des Zertifikats oder diese Anleitungen zugänglich sein. Die im Zertifikat aufgeführten Bedingungen werden hier noch einmal wiedergegeben:

i. Teile der Wägezelle wurden aus Aluminiumlegierung hergestellt. In seltenen Fällen kommt es vor, dass aufgrund von Lasteneinwirkung und Reibung Funken springen. Dies muss während der Installation berücksichtigt werden, insbesondere, wenn das Gerät an einem Standort der Zone 0 verwendet werden soll.

ii. Die Antistatitbeschichtung auf Etiketten kann beim Kontakt mit Lösungsmitteln beeinträchtigt werden. Angemessene Vorkehrungen zur Vermeidung solcher Vorfälle sind zu treffen, und die Etiketten sind regelmäßig auf Schäden zu untersuchen, insbesondere bei Verwendung des Geräts an einem Standort der Zone 0.

Instrucciones específicas para instalaciones en áreas peligrosas.

Las siguientes instrucciones relativas al uso seguro en áreas peligrosas corresponden a los equipos cubiertos por los números de certificado SIRA 16ATEX2108X, IECEx SIR.16.0041X y CSAE 22UKEX1266X.

1. El marcado de la certificación es el que se indicó antes.
2. Los equipos se pueden utilizar en las zonas 0, 1 y 2 con gases y vapores inflamables, los grupos de aparatos IIA, IIB y IIC y la clase de temperatura T4.
3. El equipo solo cuenta con certificación para el uso en temperaturas ambiente de -10 °C a +50 °C, y no debe utilizarse fuera de este rango.
4. La instalación se debe llevar a cabo de acuerdo con el código de prácticas vigente por parte de personal que cuente con capacitación adecuada.
5. No existen condiciones especiales de verificación o mantenimiento, salvo controles periódicos.
6. Con respecto a la protección contra explosiones, no es necesario verificar el correcto funcionamiento.
7. El equipo no posee piezas que puedan ser reemplazadas por el usuario y no está diseñado para ser reparado por el usuario. La reparación del equipo debe ser efectuada por el fabricante o sus agentes autorizados, de acuerdo con el código de prácticas vigente.
8. La reparación de este equipo debe ser efectuada de acuerdo con el código de prácticas vigente.
9. Si existe la probabilidad de que el equipo entre en contacto con sustancias corrosivas, p. ej., líquidos o gases ácidos que puedan afectar metales o solventes que puedan afectar materiales poliméricos, es responsabilidad del usuario tomar precauciones adecuadas que eviten que el equipo se vea afectado y garantizar que no se exponga el tipo de protección.

10. ADVERTENCIAS:

i. NO CAMBIAR LAS PILAS EN ENTORNOS EXPLOSIVOS.

ii. UTILICE ÚNICAMENTE BATERÍAS DE TIPO AA L19 CERTIFICADAS POR ATEX.

11. El número de certificado tiene el sufijo "X" que indica que proceden condiciones especiales de instalación y uso. Las personas que instalen o inspeccionen este equipo deben tener acceso al contenido del certificado o a estas instrucciones. Las condiciones descritas en el certificado se citan a continuación:

i. Parte de la celda de carga está fabricada con aleación de aluminio. En casos poco frecuentes, puede presentarse una fuente de ignición debido a las chispas producidas por el impacto y la fricción. Esto deberá tomarse en consideración durante la instalación, en especial si el equipo se instala en un lugar de la categoría Zona 0.

ii. El revestimiento antistático de las etiquetas puede verse afectado por el contacto con solventes. Se deben tomar precauciones adecuadas para evitar que se produzcan estos casos y las etiquetas se deben examinar de manera periódica para detectar cualquier tipo de daño, en especial si el equipo está instalado en un lugar de la categoría Zona 0.

Istruzioni specifiche per installazioni in aree pericolose.

Le seguenti istruzioni per l'impiego sicuro in una zona pericolosa si applicano alle attrezzature coperte dai numeri di certificato

SIRA 16ATEX2108X, IECEx SIR.16.0041X e CSAE 22UKEX1266X.

1. La marcatura di conformità è menzionata qui sopra.
2. L'attrezzatura può essere utilizzata in zone 0, 1 & 2 con gas e vapori infiammabili, apparecchiature di gruppi IIA, IIB & IIC e con classi di temperatura T4.
3. L'attrezzatura è certificata solo per l'impiego in ambienti con temperature nell'intervallo -10°C to +50°C e non deve essere utilizzata a temperature al di fuori di tale intervallo.
4. L'installazione deve essere svolta conformemente al codice professionale applicabile da parte di personale adeguatamente formato.
5. Non esistono specifiche condizioni di controllo o di manutenzione da seguire diverse da un controllo periodico.
6. Per quanto riguarda la sicurezza dalle esplosioni, non è necessario controllare la corretta procedura.
7. L'attrezzatura contiene parti non sostituibili da parte dell'utente e non è intesa per essere riparata dall'utente. La riparazione dell'attrezzatura deve essere svolta dal produttore, o dai suoi agenti approvati, in conformità con il codice professionale applicabile.
8. La riparazione di tale attrezzatura dovrà essere svolta conformemente al codice professionale applicabile.
9. Se l'attrezzatura verrà a contatto con sostanze aggressive, come per es. liquidi, acidi o gas che possono attaccare metalli o solventi che possono danneggiare materiali polimerici, allora è responsabilità dell'utente prendere le precauzioni adatte che evitino tale danno assicurandosi che il tipo di protezione non sia compromessa.

10. AVVERTENZE:

i. NON CAMBIARE LE BATTERIE ALLA PRESENZA DI UN'ATMOSFERA ESPLOSIVA.

ii. UTILIZZARE ESCLUSIVAMENTE BATTERIE DI TIPO L19 AA CERTIFICATE ATEX.

11. Il numero di certificato ha un suffisso "X" che indica che valgono speciali condizioni di installazione e impiego. Coloro che installano o ispezionano tale attrezzatura devono avere accesso ai contenuti del certificato o alle presenti istruzioni. Le condizioni elencate nel certificato sono riprodotte qui sotto:

i. Parte della cella di carica è realizzata in lega di alluminio. In casi rari, potrebbe innescarsi una fonte di ignizione dovuta alla formazione di scintille da impatto e frizione. Tenere a mente questo aspetto durante l'installazione, nello specifico se l'attrezzatura è installata in una Zona 0.

ii. Il rivestimento antistatico sulle targhette può essere danneggiato venendo a contatto con solventi. Devono essere prese delle precauzioni adatte per evitare tali casi e le targhette devono essere ispezionate periodicamente per identificare eventuali danni, in particolare se l'attrezzatura viene installata in un luogo Zona 0.



Besondere Anleitungen für Montage in Gefahrenzonen.

Die folgenden Anleitungen für den sicheren Gebrauch in Gefahrenzonen beziehen sich auf Geräte mit der Zertifikatnummer SIRA 16ATEX2108X, IECEx SIR.16.0041X und CSAE 22UKEX1266X.

1. Die Zertifizierungsbezeichnung ist wie oben.

2. Das Gerät kann in Bereichen 0, 1 und 2 mit entzündlichen Gasen und Dämpfen, Gerätegruppen IIA, IIB und IIC sowie bei Temperaturklasse T4 verwendet werden.

3. Das Gerät ist nur für die Verwendung bei Umgebungstemperatur zwischen -10 °C und +50 °C zertifiziert und sollte außerhalb dieser Spanne nicht verwendet werden.

4. Die Montage sollte gemäß dem gültigen Leitfaden durch entsprechend geschultes Personal ausgeführt werden.

5. Außer einer regelmäßigen Überprüfung gibt es keine besonderen Prüf- oder Wartungsbedingungen.

6. Hinsichtlich einer Explosionsgefahr ist keine Prüfung auf korrekten Betrieb erforderlich.

7. Das Gerät enthält keine durch den Verbraucher austauschbaren Teile und soll nicht durch den Verbraucher repariert werden. Die Reparatur des Geräts sollte gemäß dem gültigen Leitfaden durch den Hersteller oder Vertragshändler entsprechend dem gültigen Leitfaden ausgeführt werden.

8. Die Reparatur des Geräts sollte gemäß dem gültigen Leitfaden durch entsprechend geschultes Personal ausgeführt werden.

9. Wenn das Gerät wahrscheinlich mit aggressiven Substanzen in Berührung kommt, z. B. säurehaltigen Flüssigkeiten oder Gasen, die Metalle angreifen, oder mit Lösungsmitteln, die polymerisches Material aufweichen, so liegt es in der Verantwortung des Verbrauchers, angemessene Vorkehrungen zu treffen, damit das Gerät nicht beschädigt wird und dafür zu sorgen, dass diese Schutzmaßnahmen intakt sind.

10. WARNHINWEISE:

i. DIE BATTERIE NICHT IN EXPLOSIVER ATMOSPHERE AUSTAUSCHEN.

ii. GEBRUIK ALLEEN ATEX GECERTIFICEERDE L19 AA BATTERIJEN.

11. Die Zertifikatnummer hat ein X-Suffix, welches anzeigt, dass besondere Montage- und Verwendungsbedingungen gelten. Monteure oder Inspektoren des Geräts müssen die Inhalte des Zertifikats oder diese Anleitungen zugänglich sein. Die im Zertifikat aufgeführten Bedingungen werden hier noch einmal wiedergegeben:

i. Een deel van de meestel is gemaakt van aluminiumlegering. In zeldzame gevallen kan onsteking optreden als gevolg van botsingen en vonken door wrijving. Hier dient rekening mee te worden gehouden tijdens de installatie, vooral wanneer het product op een zone 0-locatie wordt geïnstalleerd.

ii. Die Antistatikbeschichtung auf Etiketten kann beim Kontakt mit Lösungsmitteln beeinträchtigt werden. Angemessene Vorkehrungen zur Vermeidung solcher Vorfälle sind zu treffen, und die Etiketten sind regelmäßig auf Schäden zu untersuchen, insbesondere bei Verwendung des Geräts an einem Standort der Zone 0.



Crosby



Atex/IECEx certification markings

Указания по использованию устройств в условиях повышенной опасности.

Следующие инструкции по работе в условиях повышенной опасности распространяются на оборудование, попадающее под действие сертификатов SIRA 16ATEX2108X, IECEx SIR.16.0041X и CSAE 22UKEX1266X.

1. Сертификационная маркировка показана выше.

2. Оборудование можно использовать в зонах 0, 1 и 2 при наличии легковоспламеняемых паров и газов, групп оборудования IIA, IIB и IIC при температурном классе T4.

3. Сертификат распространяется только на использование оборудования при температуре окружающей среды от -10°C до +50°C. Не рекомендуется использовать оборудование при повышенных и пониженных температурах.

4. Установку следует производить силами квалифицированных специалистов в соответствии со всеми применимыми требованиями.

5. Техобслуживание устройства ограничивается периодической проверкой.

6. Для обеспечения защиты от взрывов необходимо проверять правильность работы оборудования.

7. В устройстве нет деталей, допускающих обслуживание силами пользователя. Самостоятельный ремонт изделия не допускается. Ремонтные работы могут выполняться силами производителя или авторизованных сервисных центров в соответствии со всеми применимыми требованиями.

8. Ремонт оборудования должен производиться в соответствии со всеми применимыми требованиями

9. При высокой вероятности контакта устройства с агрессивными веществами, такими как жидкие кислоты или газы, способствующими разрушению металлических деталей, а также растворителями, которые могут повредить полимерные компоненты, пользователь обязан соблюдать меры предосторожности во избежание повреждения устройства.

10. ПРЕДУПРЕЖДЕНИЯ:

i. НЕ ЗАМЕНЯЙТЕ БАТАРЕЙКИ ПРИ НАЛИЧИИ ВЗРЫВООПАСНЫХ ПАРОВ ИЛИ ГАЗОВ.

ii. ISPOUŽÍVÁTE TOLYKO CERTIFICOVANÉ BATERIE ATEX BATERIE L19 TIPIA AA.

11. В номере сертификата содержится суффикс «X». Это означает, что нужно соблюдать особые меры предосторожности при установке и эксплуатации оборудования. Те, кто устанавливает и проверяет оборудование, должны иметь доступ к сертификату или к данному руководству. Меры предосторожности, указанные в сертификате, продублированы ниже:

i. Часть датчика выполнена из алюминиевого сплава. В некоторых случаях при ударе об него или трении могут образовываться искры. Данное обстоятельство необходимо учитывать во время монтажа, особенно в незашитых зонах.

ii. Антистатические покрытия ярлыков может быть повреждено растворителями. Избегайте подобных воздействий и следите за тем, чтобы на ярлыках не было признаков повреждений, особенно если оборудование используется в зоне 0.



Ειδικές οδηγίες για εγκαταστάσεις σε επικίνδυνες περιοχές.

Οι παρακάτω οδηγίες σχετίζονται με την ασφαλή χρήση σε μια επικίνδυνη περιοχή, ισχύουν για εξοπλισμό που καλύπτεται από τους αριθμούς πιστοποίησης SIRA 16ATEX2108X, IECEx SIR.16.0041X και CSAE 22UKEX1266X.

1. Η σήμανση πιστοποίησης είναι όπως φαίνεται παραπάνω.

2. Ο εξοπλισμός μπορεί να χρησιμοποιηθεί στις ζώνες 0, 1 και 2 με εύφλεκτη αέρια και ατμούς, σε ομάδες συσκευών IIA, IIB και IIC και σε θερμοκρασίες κατηγορίας T4.

3. Ο εξοπλισμός έχει πιστοποίηση μόνο για θερμοκρασίες περιβάλλοντος στο εύρος -10°C έως +50°C και η χρήση εκτός αυτής της περιοχής απαγορεύεται.

4. Η εγκατάσταση θα πρέπει να πραγματοποιείται σύμφωνα με τον ισχύοντα κώδικα πρακτικής, από κατάλληλα εκπαιδευμένο προσωπικό.

5. Δεν υπάρχουν ειδικές συνθήκες έλεγχου ή συντήρησης πέρα από έναν περιοδικό έλεγχο.

6. Αναφορικά με την ασφάλεια από εκρήξεις, δεν είναι απαραίτητος ο έλεγχος ορθής λειτουργίας.

7. Ο εξοπλισμός περιέχει μη αντικαταστήσιμα εξαρτήματα από τον χρήστη και δεν προορίζεται για επισκευή από αυτόν. Η επισκευή του εξοπλισμού θα διεξάγεται από τον κατασκευαστή ή τους εγκεκριμένους αντιπροσώπους του, σύμφωνα με τον ισχύοντα κώδικα πρακτικής.

8. Η επισκευή του εξοπλισμού θα διεξάγεται σύμφωνα με τον ισχύοντα κώδικα πρακτικής

9. Εάν είναι πιθανή η επαφή του εξοπλισμού με επιθετικές ουσίες, π.χ. όξινα υγρά ή αέρια, που ενδέχεται να διαβρώσουν μεταλλικά στοιχεία ή διαλύτες που ενδέχεται να επηρεάσουν πολυμερικό υλικό, τότε αποτελεί ευθύνη του χρήστη η λήψη των κατάλληλων προστατευτικών μέτρων που θα αποτρέψουν τη φθορά του, εξασφαλίζοντας έτσι ότι ο τύπος προστασίας δεν κινδυνεύει.

10. ΠΡΟΕΙΔΟΠΟΙΗΣΕΙΣ:

i. ΜΗΝ ΑΝΤΙΚΑΘΙΣΤΑΤΕ ΤΗ ΜΠΑΤΑΡΙΑ ΠΑΡΟΥΣΙΑ ΕΚΡΗΚΤΗΣ ΑΤΜΟΣΦΑΙΡΑΣ.

ii. ΧΡΗΣΙΜΟΠΟΙΕΙΤΕ ΜΟΝΟ ΜΠΑΤΑΡΙΑΣ ΜΕ ΠΙΣΤΟΠΟΙΗΣΗ ATEX L19 AA.

11. Ο αριθμός του πιστοποιητικού έχει κατάληξη "X", που υποδεικνύει ότι ισχύουν ειδικές συνθήκες εγκατάστασης και χρήσης. Οι υπεύθυνοι εγκατάστασης ή επιθεωρητές του εξοπλισμού πρέπει να έχουν πρόσβαση στα περιεχόμενα του πιστοποιητικού ή σε αυτές τις οδηγίες. Οι συνθήκες που αναφέρονται στο πιστοποιητικό επαληθεύονται παρακάτω:

i. Μέρος της δυναμικότητας κατασκευάζεται από κράμα αλουμινίου. Σε σπάνιες περιπτώσεις, μπορεί να προκύψει μια πηγή ανάφλεξης λόγω συνθρόων κρούσης και τριβής. Αυτό θα πρέπει να εξεταστεί κατά την εγκατάσταση, ιδιαίτερα στην περίπτωση που εγκαθίσταται εξοπλισμός σε τοποθεσία Ζώνης 0.

ii. Η αντιστατική επίστρωση στις ετικέτες μπορεί να επηρεαστεί εάν έρθει σε επαφή με διαλύτες. Θα πρέπει να ληφθούν κατάλληλες προφυλάξεις για την αποφυγή των παραπάνω και οι ετικέτες θα πρέπει να επιθεωρούνται κατά περιόδους για τυχόν ζημιά, ιδιαίτερα στην περίπτωση εγκατάστασης του εξοπλισμού σε μια τοποθεσία Ζώνης 0.



Part No:

SU3594

Issue 3



07

Instruksjonene som gjelder for installasjoner i eksplosjonsfarlige områder.

Følgende instruksjoner er relevante for sikker bruk i eksplosjonsfarlige områder gjelder utstyr som dekkes av sertifikatnummer SIRA 16ATEX2108X, IECEx SIR.16.0041X og CSAE 22UKEX1266X.

1. Sertifiserings-merking er som ovenfor.
2. Utstyret kan brukes i sone 0, 1 og 2 med brennbare gasser og damper, apparatgruppene IIA, IIB og IIC og med temperaturklasse T4.
3. Utstyret er bare sertifisert for bruk ved omgivelsestemperaturer i området -10 ° C til +50 ° C, og bør ikke brukes utenfor dette området.
4. Installasjonen skal utføres i samsvar med gjeldende anbefaling, av tilstrekkelig trent personell.
5. Det er bortsett fra en periodisk kontroll, ingen spesielle sjekker eller vedlikeholdsbehov.
6. Med hensyn til eksplosjonssikkerhet, er det ikke nødvendig å kontrollere for riktig drift.
7. Utstyret inneholder ingen utskiftbare deler og er ikke ment å repareres av brukeren. Reparasjon av utstyret skal utføres av produsenten eller dennes godkjente agenter, i samsvar med gjeldende retningslinjer.
8. Reparasjon av dette utstyret skal utføres i samsvar med gjeldende anbefaling.
9. Hvis er sannsynlig at utstyret kan komme i kontakt med skadelige stoffer, f.eks syre eller gasser som kan angripe metaller, eller løsemidler som kan påvirke polymermaterialer, så er det brukers ansvar å ta passende forholdsregler for å hindre at det blir negativt påvirket, og dermed sørge for at beskyttelsen ikke blir kompromittert.

10. ADVARSLER:

i. IKKE BYTT BATTERIET, NÅR EN EKSPLOSIV ATMOSFÆRE ER TILSTEDE.

ii. BRUK KUN ATEX-SERTIFISERT L19 AA TYPE BATTERIER.

11. Sertifikat nummeret som har et 'X' suffiks indikerer at spesielle betingelser gjelder ved installasjon og bruk. De som installerer eller inspisere dette utstyret må ha tilgang til innholdet i sertifikatet, eller disse instruksjonene. De forholdene som er nevnt i sertifikatet er gjengitt nedenfor:
 - i. Del av lasteceken er produsert av aluminiumlegering. I sjeldne tilfeller, kan antenneledd på grunn av slag og friksjonsnister oppstå. Dette bør overveies under installasjon, spesielt om utstyret er installert i en Sone 0 beliggenhet.
 - ii. Det antistatiske belegg et på etikettene, kan bli negativt påvirket av kontakt med løsemidler. Passende forholdsregler skal tas for å unngå slike tilfeller og etikettene skal kontrolleres for skader med jevne mellomrom, spesielt hvis utstyret er montert i en sone 0 lokasjon.

Instruksjoner som er spesifikke for installasjon i risikmiljøer.

Følgende instruksjoner angående sikker anvendning i en risikmiljø gjelder for utrustning som tåkes av sertifikatnummer

SIRA 16ATEX2108X, IECEx SIR.16.0041X og CSAE 22UKEX1266X.

1. Certifieringsmerkingen er enligent ovan.
2. Utrustingen får anvendes i zon 0, 1 & 2 med antändliga gaser och ångor, apparatgrupper IIA, IIB & IIC och med temperaturklass T4.
3. Utrustingen är endast certifierad för användning i omgivande temperaturer inom intervallet -10°C till +50°C och bör inte användas utanför detta intervall.
4. Installationen bör utföras i enlighet med tillämpbar praxis och av personal med lämplig behörighet.
5. Det finns ingen speciella inspektions- eller underhållsvillkor för utom regelbunden kontroll.
6. När det gäller explosionssäkerhet, är det inte nödvändigt att kontrollera korrekt drift.
7. Utrustingens har inga delar som kan bytas ut av användaren och är inte avsedd att repareras av användaren. Reparation av utrustningen bör utföras av tillverkaren eller deras godkända ombud, i enlighet med tillämpbar praxis.
8. Reparation av denna utrustning ska utföras i enlighet med rådande praxis.
9. Om det är sannolikt att utrustningen kommer i kontakt med farliga ämnen, t.ex. flytande syror eller gasser som kan angripa metall eller lösningsmedel som kan påverka polymermaterial, åligger det användarens ansvar att vidta lämpliga åtgärder för att förhindra att utrustningen skadas och därmed se till att skyddsanordningarna inte åventyras.

10. VARNINGAR:

i. BYTT INTE BATTERIET NÅR EN EKSPLOSIV ATMOSFÄR FÖRELIGGER.

ii. ANVÄND ENDAST ATEX-CERTIFISERADE L19 AA-BATTERIER.

11. Certifieringsnumret har en 'X'-ändelse som anger att särskilda villkor for installasjon og anvending gæller. De som installerer eller inspekterer denna utrustning måste ha tilgang til innholdet i sertifikatet eller dessa bruksanvisninger. Villkoren som anges i sertifikatet återges nedan:
 - i. Lasteceken är delvis utförd i aluminiumlegering. I sällsynta fall kan gnistbildning uppstå på grund av sammanstötningar och friktion. Detta skall beaktas under installation, särskild om utrustningen installeras på en Zon 0-plats.
 - ii. Den antistatiska beläggningen på etiketterna kan påverkas negativt av kontakt med lösningsmedel. Lämpliga åtgärder bör vidtas för att undvika detta och etiketterna bör inspekteras regelbundet för tecken på skador, i synnerhet om utrustningen är installerad i ett Zon 0-område.

危險区域安裝具體說明。

以下所有在危險區域安全使用的說明適用於SIRA 16ATEX2108X, IECEx SIR.16.0041X 和 CSAE 22UKEX1266X 證書字號涵蓋的設備。

1. 认证标志如上所示。
 2. 该设备可用于易燃气体和蒸气的0、1和2区，IIA、IIB和IIC设备组以及T4温度等级。
 3. 该设备认证使用的环境温度范围是-10°C至+50°C，不应该在此范围之外使用。
 4. 应由经过适当培训的人员按照适用的实际规范进行安装。
 5. 除定期检查外，没有其他特殊检查或维护条件。
 6. 关于爆炸安全性，不检查运行是否正确。
 7. 该设备不包含用户可更换零部件，无应由用户进行维修。应由制造商或其认可的代理人按照适用的实际规范对该设备进行维修。
 8. 应按照适用的实际规范
 9. 对该设备进行维修。如果该设备很可能会接触到腐蚀性物质，例如，可能腐蚀性金属的酸性液体或气体，或可能影响聚合材料的溶剂，则用户有责任采取防止该设备受到不利影响的适当预防措施，从而，确保这种类型的保护没有受到损害。
10. 警告：
- 一、不要更換電池時，爆炸性氣體存在。
 - 二、僅使用 ATEX 認證的 L19 AA 型電池。
11. 證書編號有一個 'X' 後綴表明安裝和使用的特殊條件下適用。那些安裝和檢查本設備必須能夠訪問證書或這些說明的內容。證書中列出的條件，轉載如下：
- 一部分載荷單元由鋁合金製造。在極少數情況下，可能會出現由於沖擊和摩擦火花產生的火源。在安裝過程中，尤其當設備安裝在 0 區位置時，應考慮這些內容。
- 二、標簽上的抗靜電塗料可以通過與溶劑接觸而受到不利影響。合適的預防應注意避免這種情況下，標籤應定期對任何損害進行檢查，特別是如果設備安裝在 0 區的位置。

普通话

العربية

- تعليمات محددة للتربيك في المناطق الخطرة
- الإرشادات التفصيلية تتعلق بالاستخدام الآمن في المناطق الخطرة التي تنطبق على المعدات التي تعطيها الشهادات رقم: CSAE 22UKEX1266X و SIRA 16ATEX2108X, IECEx SIR.16.0041X.
1. علامة الشهادة هي على النحو الوارد أعلاه.
 2. يمكن استخدام هذه المعدة في المناطق 0 و 1 و 2 مع الغازات والأبخرة القابلة للاشتعال، ومجموعات أجهزة IIA و IIB و IIC و مع مستويات درجة الحرارة T4.
 3. ويتم اعتماد استخدام المعدة في درجات الحرارة المحيطة في نطاق -10 درجة مئوية إلى +50 درجة مئوية، وينبغي ألا تستخدم خارج هذا النطاق.
 4. يجب أن يقوم بعملية التركيب وفقاً للقانون الواجب التطبيق من الناحية العملية من قبل أفراد مدربين بشكل مناسب.
 5. لا توجد شروط خاصة بصيانات أو فحوصات غير الفحص الدوري.
 6. فيما يتعلق بالسلامة من الأبخرة، فإنه ليس من الضروري التحقق من العملية المشحونة.
 7. المعدات لا تحتوي على أي أجزاء يمكن استبدالها بمعرفه المستخدم، ولا يفترض أن يتم إصلاحه من قبل المستخدم. يتم إصلاح هذا الجهاز من قبل الشركة المصنعة، أو وكلائها وفقاً للقانون الواجب التطبيق من الناحية العملية.
 8. يجب أن يتم إصلاح هذه المعدات وفقاً لقواعد الممارسة.
 9. إذا كان من المحتمل أن يتلاصق الجهاز مع مواد خطيرة مثل السوائل الحمضية أو الغازات التي قد تهاجم المعادن أو المذيبات التي قد تؤثر على المواد البوليمرية، فإن المسؤولية تقع على المستخدم في اتخاذ الاحتياطات المناسبة التي تلزم أثناء فتح هذه المواد بالسلب، وبالتالي ضمان عدم التهاون في هذا النوع من الحماية.
 10. تحذيرات:
 - i. لا تستخدم البطارية في جو قابل للتعبير.
 - ii. استخدم بطاريات ATEX المعتمدة من نوع L19 AA فقط.
 11. رقم الشهادة يحمل رمز 'X'، مما يدل على أن هذه شروط خاصة في التركيب والاستخدام تنطبق عليه من يقوم بتركيب أو فحص هذا الجهاز. يجب أن يقرأ فيه محتوى الشهادة أو هذه التعليمات، وقد يسخر الشروط المذكورة في الشهادة أدناه.
 - i. جزء من خلية العمل مصنوع من سبيكة ألومنيوم. في بعض الحالات النادرة، قد يحصل احتراق للمصدر بسبب الصدأ أو شرارة الاحتكاك. يجب أخذ ذلك بعين الاعتبار أثناء التثبيت، خاصة إن تم تثبيت المعدة في مكان ضمن المنطقة 0.
 - ii. الطلاء المضاد للميكروبات الكبريتية على البطاقات يمكن أن تتآكل سلباً عن لامنتها مع المذيبات. يجب أخذ الاحتياطات المناسبة لتجنب مثل هذه الحالات، ويجب فحص المصنقات بشكل دوري تصعباً لوحد أي ضرر، لا سيما إذا تم تثبيت المعدات في موقع من النوع صفر.

Before using the Wireless Loadshackle™ take some time to read this manual and familiarise yourself with it.

The Wireless Loadshackle™ is supplied with four L91 Energizer® Lithium Ultimate AA batteries

– these need to be fitted before use, **IN A SAFE AREA ONLY.**

Warning - failure to fit batteries correctly may result in serious damage to the Wireless Loadshackle™.

The Wireless Loadshackle™ may be connected to the Straightpoint SW-HHP ATEX handheld, in a hazardous area, or to our range of load monitoring software that is not covered in this document.



Avant d'utiliser le Wireless Loadshackle™ prenez le temps de lire ce manuel et de vous familiariser avec son contenu.

Le Wireless Loadshackle™ est fourni avec quatre piles L91 Energizer® Lithium Ultimate AA,

ces dernières devant être insérées avant toute utilisation, et ce **UNIQUEMENT DANS UN ENVIRONNEMENT SÛR.**

Avertissement : une mauvaise insertion des piles peut gravement endommager le Wireless Loadshackle™.

Le Wireless Loadshackle™ peut être connecté à la télécommande Straightpoint SW-HHP ATEX dans une zone à risque, ou à notre gamme de logiciels de contrôle de charge non inclus dans le présent document.



Bevor Sie das Wireless Loadshackle™ verwenden, nehmen Sie sich bitte die Zeit, diese Bedienungsanleitung zu lesen und sich

mit dem Inhalt vertraut zu machen. Das Wireless Loadshackle™ wird mit vier L91 Energizer® Lithium Ultimate AA Batterien

geliefert - sie müssen vor Inbetriebnahme eingelegt werden und **DIES DARF NUR IN EINEM SICHEREN BEREICH DURCHFÜHRT WERDEN.**

Warnung - fehlerhaftes Einlegen der Batterien kann zu ernsthaften Schäden des Wireless Loadshackle™ führen.

Das Wireless Loadshackle™ ist unter Umständen mit dem Handgerät Straightpoint SW-HHP ATEX verbunden, in einer Gefahrenzone oder mit einigen unserer Softwarelösungen zur Lastüberwachung, die in dieser Bedienungsanleitung nicht erwähnt werden.



Antes de usar el grillete de carga inalámbrico Wireless Loadshackle™ lea este manual con atención.

El grillete de carga inalámbrico se suministra con cuatro baterías de litio AA Energizer® Ultimate L91,

las que deberá colocar antes del uso, **ÚNICAMENTE EN UN LUGAR SEGURO.**

Advertencia: si no coloca las baterías correctamente, pueden generarse daños importantes en el grillete de carga inalámbrico

El Wireless Loadshackle™ puede conectarse al dispositivo portátil Straightpoint SW-HHP ATEX, en un lugar peligroso, o a nuestra gama de software de monitoreo de carga que no se incluye en este documento.



Prima di utilizzare il Wireless Loadshackle™, si consiglia di leggere attentamente il presente manuale al fine di familiarizzarsi con le

informazioni in esso contenute. Il Wireless Loadshackle™ è fornito con quattro batterie AA L91 Energizer® Lithium Ultimate in

dotazione da installare prima dell'utilizzo, **SOLTANTO IN UNA ZONA SICURA.**

Attenzione: un'installazione errata delle batterie può causare gravi danni al Wireless Loadshackle™.

È possibile connettere il Wireless Loadshackle™ al SW-HHP ATEX Straightpoint portatile, in un'area a rischio, o alla nostra gamma di software per il monitoraggio del carico, non illustrata nel presente documento.



Neem voordat u de Wirelink Loadshackle™ gebruikt even de tijd om deze handleiding door te lezen, zodat u het product en de

begeleidende informatie kent. De Wireless Loadshackle™ wordt geleverd met vier AA-batterijen van het type L91 Energizer®

Lithium Ultimate.

Deze moeten worden geplaatst voordat u het apparaat gebruikt. **DOE DIT ALLEEN IN EEN VEILIGE OMGEVING.**

Waarschuwing - Wanneer u de batterijen niet goed plaatst, kan de Wireless Loadshackle™ ernstig beschadigd raken.

De Wireless Loadshackle™ kan in een gevaarlijke ruimte worden aangesloten op een Straightpoint SW-HHP-handscanner of op onze software voor het meten van belasting. Deze software wordt niet in dit document beschreven.



Перед использованием беспроводной талкающей скобы Wireless Loadshackle™ ознакомьтесь с данной инструкцией по

эксплуатации. В комплект Wireless Loadshackle™ входят четыре батареи L91 Energizer® Lithium Ultimate типа AA.

Батареи следует устанавливать до начала эксплуатации **ИСКЛЮЧИТЕЛЬНО В БЕЗОПАСНОМ МЕСТЕ.**

Внимание: неправильная установка батарей может привести к значительному повреждению Wireless Loadshackle™.

Талкающая скоба Wireless Loadshackle™ может быть подключена к портативному взрывозащитному дисплею SW-HHP ATEX производства Straightpoint, если он эксплуатируется во взрывоопасной среде, или программному обеспечению, не рассматриваемому в данном руководстве.



Πριν χρησιμοποιήσετε το Wireless Loadshackle™, αφιερώστε λίγο χρόνο στην ανάγνωση αυτού του εγχειριδίου, προκειμένου να

εξοικονομήσετε με τη χρήση του. Το Wireless Loadshackle™ είναι εξοπλισμένο με τέσσερις μπαταρίες L91 Energizer® Lithium

Ultimate AA – αυτές πρέπει να τοποθετούνται πριν τη χρήση **ΜΟΝΟ ΣΕ ΑΣΦΑΛΗ ΠΕΡΙΟΧΗ.**

Προειδοποίηση - απουσία ορθής τοποθέτησης των μπαταριών μπορεί να προκαλέσει σοβαρή βλάβη στο Wireless Loadshackle™.

Το Wireless Loadshackle™ μπορεί να συνδεθεί στο Straightpoint SW-HHP ATEX handheld σε μια επικίνδυνη περιοχή ή στη σειρά μας λογισμικού παρακολούθησης φορτίου, η οποία δεν εξετάζεται στο παρόν έγγραφο.



Før du bruker Wireless Loadshackle™, bruk tid på å lese denne håndboken og gjør deg kjent med den. Wireless Loadshackle™

er levert med L91 Energizer® Lithium Ultimate AA-batterier – disse må tilpasses før bruk, **PÅ ET TRYGT OMRÅDE.**

Advarsel – unnlattelse fra å tilpasse batteriene riktig kan resultere i alvorlig skade til Wireless Loadshackle™.

Wireless Loadshackle™ kan være koplet til Straightpoint SW-HHP ATEX håndholdt, i et farlig område, eller til vår serie med belastningsovervåkingsprogramvare som ikke er dekket i dette dokumentet.



Ta dig lite tid att läsa den här handboken och bekanta dig med den innan du använder Wireless Loadshackle™.

Wireless Loadshackle™ kommer med fyra L91 Energizer® Lithium Ultimate AA-batterier

– dessa måste sättas i före användning, vilket **ENDAST FÅR UTFÖRAS I ETT SÅKERT OMRÅDE.**

Varning – om batterier sätts i felaktigt kan det orsaka allvarliga skador på Wireless Loadshackle™.

Wireless Loadshackle™ kan, i ett farligt område, anslutas till den handhållna Straightpoint SW-HHP ATEX, eller till vårt sortiment av belastningsövervakande programvara som inte behandlas i det här dokumentet.



使用 Loadshackle™ 之前需要花一些时间来阅读和熟悉本手册。Wireless Loadshackle™ 随附4节 L91 Energizer®

Lithium Ultimate AA 电池 – 需要在使用前安装这些电池, **必须在安全的地方安装。**

警告 - 未能正确安装电池可能会导致 Wireless Loadshackle™ 严重损坏。

可以在危险区域将 Wireless Loadshackle™ 连接到 Straightpoint SW-HHP ATEX 手持设备, 也可以将 Wireless Loadshackle™ 连接到本文件中未涵盖的我们的系列载荷监测软件。

普通话

قبل استخدام Wireless Loadshackle™، أمض بعض الوقت في قراءة هذا الدليل كي تصبح على دراية به. يأتي مع

Wireless Loadshackle™ أربع بطاريات من نوع L91 Energizer® Lithium Ultimate AA ومقاس

– يجب تركيب هذه البطاريات للاستخدام، **في مكان آمن فقط.**

تحذير - الفشل في تركيب البطاريات بشكل صحيح قد ينتج عنه أضرار جسيمة في

يمكن ربط Wireless Loadshackle™ ب Straightpoint SW-HHP ATEX المحمول باليد، في منطقة خطرة، أو ببرامج مراقبة الحمل المتتعة

الخاصة بنا غير المذكورة في هذا المستند.

العربية

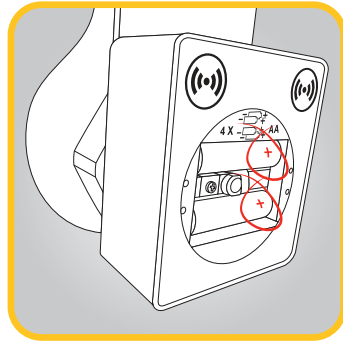
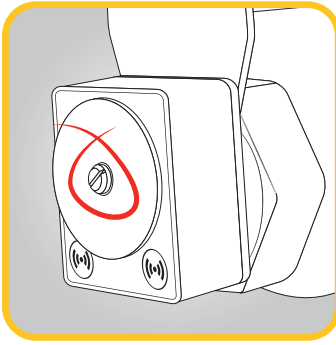
Crosby



WLS ATEX fitting batteries

Part No:
SU3594
Issue 3





IN A SAFE AREA ONLY, remove the central battery cover screw with a flat blade screwdriver.
Fit batteries and refit cover making sure all seals are intact.

Warning: Failure to fit batteries correctly may seriously damage WLS.

If you are using your Wireless Loadshackle with a SW-HHP ATEX - see manual SU3558.



UNIQUEMENT DANS UN ENVIRONNEMENT SÛR, dévissez le couvercle central des piles avec un tournevis plat.
Insérez les piles et remettez le couvercle en vous assurant que les joints sont intacts.

Avertissement : une mauvaise insertion des piles peut gravement endommager le WLS.

Si vous utilisez votre Wireless Loadshackle avec un SW-HHP ATEX, reportez-vous au manuel SU3558.



Entfernen Sie die Abdeckung der Hauptbatterie mit einem Schlitzschraubenzieher - **FÜHREN SIE DIES NUR IN EINEM SICHEREN BEREICH DURCH**. Legen Sie die Batterien ein und überprüfen Sie beim Festschrauben der Abdeckung, dass alle Dichtungen unbeschädigt sind.

Warnung: Fehlerhaftes Einlegen der Batterien kann zu ernsthaften Schäden der WLS führen.

Wenn Sie das Wireless Loadshackle mit einem SW-HHP ATEX benutzen, dann konsultieren Sie bitte die Betriebsanleitung SU3558.



ÚNICAMENTE EN UN LUGAR SEGURO, retire el tornillo de la cubierta central de la batería con un destornillador de hoja plana.
Coloque las baterías y vuelva a atornillar la cubierta de la batería; verifique que todos los sellos queden intactos.

Advertencia: si no coloca las baterías correctamente, pueden generarse daños importantes en el perno de carga inalámbrico.

Si está utilizando el Wireless Loadshackle con SW-HHP ATEX, vea el manual SU3558.



SOLTANTO IN UNA ZONA SICURA, rimuovere la vite centrale del coperchio della batteria servendosi di un cacciavite a testa piatta. Installare le batterie e fissare nuovamente il coperchio assicurandosi che tutte le guarnizioni siano intatte.
Attenzione: un'installazione errata delle batterie può causare gravi danni al WLS.

Fare riferimento al manuale SU3558 per l'utilizzo del Wireless Loadshackle con un ATEX SW-HHP.



Verwijder de schroef van het klepje van de batterijhouder met een schroevendraaier met platte kop.

DOE DIT ALLEEN IN EEN VEILIGE OMGEVING. Plaats de batterijen en controleer daarna het klepje weer.

Zorg dat alle afdichtingen intact zijn.

Waarschuwing: Wanneer de batterijen niet goed worden geplaatst, kan de WLS ernstig beschadigd raken.

Raadpleeg handleiding SU3558 wanneer u de Wireless Loadshackle™ gebruikt in combinatie met een SW-HHP ATEX.



НАХОДЯСЬ В БЕЗОПАСНОМ МЕСТЕ, открутите с помощью плоской отвертки центральный винт крышки батарейного отсека. Установите батарею и закройте крышку, стараясь не повредить уплотнения.

Предупреждение: неправильная установка батареи может привести к значительному повреждению беспроводного штифта измерения нагрузки WLS.

Если вы используете Wireless Loadshackle™ с портативным взрывозащищенным дисплеем SW-HHP ATEX, см. инструкции пользователя в руководстве SU3558.



ΜΟΝΟ ΣΕ ΑΣΦΑΛΗ ΠΕΡΙΟΧΗ, αφαιρέστε την κεντρική βίδα του καλύμματος μπαταριών χρησιμοποιώντας ένα καταβίδι με επίπεδη λάμα. Τοποθετήστε τις μπαταρίες και επιστρέψτε το κάλυμμα στη θέση, φροντίζοντας όλα τα πιάματα να είναι όρθια.

Προειδοποίηση: Αποτυχία ορθής τοποθέτησης των μπαταριών μπορεί να προκαλέσει σοβαρή βλάβη στο WLS.

Αν χρησιμοποιείτε το Wireless Loadshackle με ένα SW-HHP ATEX - ανατρέξτε στο εγχειρίδιο SU3558.



KUN PÅ ET TRYGT OMRÅDE, fjern skruen for batteridekselet med en flat skrutrekker.

Tilpass batteriene og sett på plass dekselet for å sikre at alle pakningene er intakte.

Advarsel: Unnlatelse fra å tilpasse batteriene riktig kan alvorlig skade WLS.

Om du bruker din Wireless Loadshackle med en SW-HHP ATEX - se håndbok SU3558.



UTFÖRS ENDAST I ETT SÄKERT OMRÅDE: lossa med en platt skruvmejsel den centrala skruven i batterilocket.

Sätt i batterierna och montera åter på locket. Se till att alla förseglingar är intakta.

Varning: Om batterierna sätts i felaktigt kan det orsaka allvariga skador på WLS.

Om du använder Wireless Loadshackle med en SW-HHP ATEX - se manual SU3558.



必须在安全的地方使用平头螺丝刀拆除中央电池盖螺钉。

安装电池，然后重新安装电池盖，确保全部密封件完好。

警告：未能正确安装电池可能会导致严重损坏 WLS。

如果您正在使用的是带 SW-HHP ATEX 的 Wireless Loadshackle - 请参见手册 SU3558。

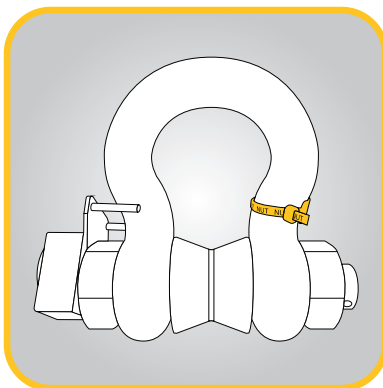
普通话

في مكان آمن فقط ، أزل برغي غطاء البطارية الأوسط باستخدام مفك براغي مسطح الرأس ("سالب"). ركب البطاريات وأعد تركيب الغطاء مع التاكيد من أن جميع الأجزاء سليمة.

تحذير: الفشل في تركيب البطاريات بشكل صحيح قد يؤدي إلى الإضرار بـ Wireless Loadshackle بشكل كبير.

إن كنت تستخدم Wireless Loadshackle مع SW-HHP ATEX ، فقم بمراجعة دليل المستخدم SU3558.

العربية



Once the batteries are fitted the Wireless Loadshackle™ is ready for use.
 Before using the Wireless Loadshackle™ make sure its capacity is suitable for the task being undertaken.
 Ensure pin/nut line up with the cable tie stamped 'NUT'.



The WLL is shown on the supplied shackles.

When using the Wireless Loadshackle™ please ensure the operator is positioned at a safe distance but within range and in the direction of the wireless output, which is cone shaped and emulates outwards from the blue front panel.

The Wireless Loadshackle™ is supplied with a load centring bobbin to increase its accuracy.

The Wireless Loadshackle™ can then be used in place of a normal shackle for the objective of measuring load in direct tension or pulling.
 This user guide assumes good rigging practice and does not advise on actual in the field use.

Avant d'utiliser le Wireless Loadshackle™, assurez-vous que sa capacité convient à la tâche qui sera effectuée.



Assurez-vous que la tige (ou l'écrou) est aligné(e) avec le collier de serrage portant la mention « NUT ».

La CMU est indiquée sur la manille fournie.

Lorsque vous utilisez le Wireless Loadshackle™, veuillez vous assurer que l'opérateur est placé à une distance sécuritaire, mais à portée et dans la direction du signal sans fil de sortie, lequel est en forme de cône et est émis depuis le panneau avant bleu.

Le Wireless Loadshackle™ est fourni avec une bobine de centrage de charge servant à accroître sa précision.

Le sans fil Wireless Loadshackle™ peut être utilisé à la place d'une manille normal pour l'objectif de mesure de la charge en traction directe ou tirant.

Ce mode d'emploi suppose une bonne pratique de gréement et ne conseille pas réelle dans l'utilisation sur le terrain.

Vergewissern Sie sich vor der Nutzung des Wireless Loadshackle™, dass seine Tragfähigkeit für die durchzuführende Sorgen Sie dafür, dass Bolzen/Mutter einheitlich mit dem als „NUT“ gekennzeichneten Kabelbinder angeordnet sind.



WLL wird auf der Wägezelle angezeigt.

Sorgen Sie bitte dafür, dass der Bediener des Wireless Loadshackle™ in sicherer Entfernung, jedoch innerhalb der Reichweite und in der Richtung des Wireless-Signals, das kegelförmig ist und auswärts aus der blauen Frontabdeckung emuliert, positioniert ist.

Der Wireless Loadshackle™ wird mit einer lastzentrierenden Rolle geliefert, damit seine Genauigkeit erhöht wird.

Der Wireless Loadshackle™ kann dann anstelle eines normalen Bügel für das Ziel der Messung Last im direkten Zug-oder Ziehen verwendet werden.

Dieses Handbuch geht davon aus, gute Takelage der Praxis und nicht von tatsächlichen beraten im Feldeinsatz.

Antes de utilizar Wireless Loadshackle™ asegúrese de que su capacidad sea la adecuada para la tarea que realiza.



Asegúrese de que el perno/tornillo se encuentre alineado con el recogecables marcado como "NUT".

El WLL aparece en el grillete provisto.

Al utilizar Wireless Loadshackle™ asegúrese de que el operario se encuentre a una distancia segura pero en el margen y la dirección de la salida inalámbrica, que tiene forma cónica y sale al exterior desde el panel frontal azul.

Wireless Loadshackle™ dispone de una bobina para centrar la carga para mejorar su precisión.

El Wireless Loadshackle™ a continuación, se puede utilizar en lugar de un grillete normal para el objetivo de medir la carga en tensión directa o tirando.

Esta guía de usuario asume buenas prácticas aparejo y no aconseja el uso real en el campo.

Prima di utilizzare Wireless Loadshackle™ assicurarsi che la capacità della cella di carico sia adatta al compito intrapreso.



Assicurarsi che il pin/nut coincida con la fascetta con la scritta "NUT".

Il WLL è indicato sulla cella di carico in dotazione.

Quando si utilizza Wireless Loadshackle™ assicurarsi che l'operatore sia posizionato a una distanza di sicurezza ma all'interno del raggio e nella direzione dell'uscita wireless, che ha una forma di cono e trasmette verso l'esterno dal pannello anteriore blu.

Il dispositivo Wireless Loadshackle™ è dotato di una bobina che centra il carico per aumentarne l'accuratezza.

Il Wireless Loadshackle™ può essere utilizzato al posto di un grillo normale per l'obiettivo di misurazione del carico in tensione diretta o tirando.

Questa guida utente si assume buone pratiche sartiamo e non consiglia sulla effettiva in uso sul campo.

WLS Atex correct use

Part No:
 SU3594
 Issue 3



Vooraleer de Wireless Loadshackle™ te gebruiken, dient u ervoor te zorgen dat haar capaciteit geschikt is voor de uit te voeren taak.

Zorg dat de pen/moer is uitgelijnd met de kabelbinder waarop de tekst "NUT" is aangebracht.

De WLL wordt getoond op de meegeleverde schakel.

Wanneer u de Wireless Loadshackle™ gebruikt, zorgt u ervoor dat de operateur zich op een veilige afstand bevindt, doch binnen bereik en in de richting van de draadloze uitvoer, welke kegelvormig is en vanuit het blauwe voorpaneel emuleert.

De Wireless Loadshackle™ is voorzien van een spoel die de lading centreert om tot een zo hoge mogelijke nauwkeurigheid te komen.

De draadloze Wireless Loadshackle™ kan vervolgens worden gebruikt in plaats van een normale beugel voor het doel van het meten van de directe spanning of trekken. In deze handleiding wordt ervan uitgegaan goede tuigage praktijken en adviseert niet op de werkelijke in het gebruik in het veld.

Перед использованием беспроводной измерительной такелажной скобы Wireless Loadshackle™ убедитесь, что ее характеристики соответствуют поставленной задаче.

Убедитесь, что шплинт/гайка находится с той же стороны, что и метка «NUT» (ГАЙКА) на кабельной стяжке.

На корпус такелажной скобы указано значение ПДН.

При использовании беспроводной измерительной скобы Wireless Loadshackle™ оператор должен стоять на безопасном расстоянии, но в радиусе действия беспроводного передатчика, сигнал которого исходит из синей передней панели. Панель нужно направить в сторону устройства.

В комплект поставки Wireless Loadshackle™ входит катушка для центрирования груза, которая повышает точность прибора.

Wireless Loadshackle™ можно использовать вместо обычной дужкой для целью измерения нагрузки в прямом растяжении или вытягивать. Данное руководство пользователя предполагает хорошую практику такелаж и не советует на актуально в эксплуатации месторождения.

Πριν από τη χρήση του Ασύρματου Wireless Loadshackle™ βεβαιωθείτε ότι η δυναμικότητά του είναι η κατάλληλη για την εργασία που πρόκειται να εκτελεστεί.

Βεβαιωθείτε ότι το βύσμα/ παξιμάδι ευθυγραμμίζεται με το συμπλατόβέτου που φέρει τη σφραγίδα 'NUT'.

Το WLL φράίνεται στο συνδέτικό κρίκο που παρέχεται.

Κατά τη χρήση του Ασύρματου Wireless Loadshackle™ παρακαλούμε βεβαιωθείτε ότι ο χειριστής βρίσκεται σε ασφαλή απόσταση αλλά εντός της εμβέλειας και κατά την κατεύθυνση της εξόδου ασυρμάτου, η οποία έχει κωνικό σχήμα και εξομοιώνεται προς τα έξω από το μπλε εμπρόσθιο πίνακα. Το Ασύρματο Wireless Loadshackle™ παρέχεται με μια μοιρίνια για το κεντράρισμα του φορτίου για μεγαλύτερη ακρίβεια.

Το Wireless Loadshackle™ μπορεί στη συνέχεια να χρησιμοποιηθεί στη θέση ενός κανονικού κρίκου για το στόχο της μέτρησης του φορτίου σε άμεση ένταση ή τράβηγμα.

Αυτό το εγχειρίδιο προϋποθέτει καλή ζάρτια πρακτική και δεν παρέχει συμβουλές σχετικά με την πραγματική χρήση του πεδίου.

Før du bruker Wireless Loadshackle™, sørg for at kapasiteten dens er egnet for oppgaven som skal utføres.

Vær sikker på at mutteren er på linje med buntbåndet stemplet med 'NUT'.

WLL er vist på den leverte metallbøylen.

Når du bruker Wireless Loadshackle™, vennligst sørg for at operatøren er plassert på trygg avstand, men innenfor rekkevidde og i retning av den trådløse utgangen, som er kjeleformet og stikker ut fra det blå frontpanelet.

Wireless Loadshackle™ leveres med en latsentreringspole for å øke presisjonen.

Den Wireless Loadshackle™ kan da brukes i stedet for en vanlig sjakkfel for det formål å måle belastningen i direkte strekk eller trekking. Denne brukerhåndboken forutsetter god rigging praksis og gir ikke råd til på faktisk i feltbruk.

Innan användning av Wireless Loadshackle™, säkerställ att den har en kapacitet som lämpar sig för uppgiften.

Se till att stiftet/muttern sätts vid buntbandet märkt "NUT".

WLL visas på medföljande bygel.

Säkerställ när Wireless Loadshackle™ används att operatören är placerad på ett säkert avstånd men inom den trådlösa utgångens räckvidd och riktning; utgången är konformad och emulerar utåt från den blå frontpanelen.

Wireless Loadshackle™ levereras med en belastningscenterande spole för ökad noggrannhet.

Den Wireless Loadshackle™ kan sedan användas i stället för en vanlig bygel för målet att mäta belastningen i direkt spänning eller dragning.

Den här användarhåndboken förutsätter god rigg praxis och råder inte på själva inom området används.

使用前，一定要确保 Wireless Loadshackle™ 的载荷能力适合当前作业需要。

确保销钉/螺母与印有 "NUT" 标记的电缆扎带对齐。

在供应的钩环上可以看到 WLL。

使用 Wireless Loadshackle™ 时，请确保操作者与之保持足够的安全距离，但不要超出该设备的无线信号输出范围和方向（信号从设备正面的蓝色面板呈锥形向外辐射）。

Wireless Loadshackle™ 附带载荷定心轴，用于提高测量精度。

無線 Wireless Loadshackle™ 可以被用來代替一個正常的鈎環的，用於測量負載在直接拉伸或牽引的目的。

本用戶指南假定串通好的做法和不實際的建議在野外使用。

قبل استخدام Wireless Loadshackle™، تأكد من تناسب قدرته مع المهمة المباشرة.

تأكد من اصطاف السمار/الصامولة مع "الصامولة" الدقيقة.

حدد الحمل التشعبي (WLL) ظاهر على حلقة الربط (الشاكل) المؤزدة.

عند استخدام Wireless Loadshackle™، يرجى التأكد من وقوف المشغل على مسافة آمنة ولكن داخل نطاق العمل وفي اتجاه مخرج اللاسلكي، والتي

تبدو في شكل مخروطي وتحتذي الخارج من اللوحة الأمامية الزرقاء.

تتوفر Wireless Loadshackle™ مع بكرة تركز الحمل لزيادة دقتها.

ويمكن بعد ذلك لاسلكي Wireless Loadshackle™ استخدامها بدلاً من تكبل العادية بهدف قياس الحمل في التوتر مباشرة أو سحب.



普通话

العربية

These devices are sealed to IP67/NEMA6 standards.
The effects of solvent on the device can not be guaranteed, and should therefore be avoided.



Avoid use within 20-30 minutes of rapid changes in temperature, for example moving the device from a cold vehicle into a warm room.
The change in temperature can affect the accuracy of the device. The operating temperature is -10 to +50° C or 14 to 122° F.

Should the display show "OVERLOAD" remove the load immediately as this indicates an overload situation.
Check that the load applied is within the working load limit of the device. If it continues to display overload, contact your supplier.

Ces appareils sont scellés aux normes IP67/NEMA6.
Les effets de solvant sur l'appareil ne peuvent pas être garantis, et doivent donc être évités.



Évitez d'opérer sous 20-30 minutes de brusques changements de température, par exemple de déplacer l'appareil à partir d'un véhicule froid dans une pièce chaude. Le changement de température peut affecter la précision de l'appareil. La température de fonctionnement est de -10 à +50 °C ou de 14 à 122 °F.

Si l'écran affiche « OVERLOAD », retirez immédiatement la charge, car cela indique une situation de surcharge.
Vérifier que la charge appliquée est dans la limite du dispositif de charge de travail. Si elle continue à afficher une surcharge, contactez votre fournisseur.

Diese Geräte sind nach IP67/NEMA6-Norm versiegelt.
Es besteht keine Garantie für Lösemittel-Auswirkungen an dem jeweiligen Gerät, daher sollten diese vermieden werden.



Vermeiden Sie die Nutzung innerhalb eines Zeitraumes von 20-30 Minuten, nachdem das Gerät deutliche Temperaturwechsel durchlaufen hat, etwa wenn es von einem kalten Auto in einen warmen Raum gebracht worden ist. Der Temperaturwechsel kann die Genauigkeit des Gerätes beeinflussen. Die Nutzungstemperatur beträgt -10 bis +50° C oder 14 bis 122° F.

Sollte auf der Anzeige „OVERLOAD“ zu lesen sein, entfernen Sie umgehend die Last, da eine Überbelastungssituation signalisiert wird.
Überprüfen Sie, dass die Belastung innerhalb der Tragfähigkeit des Gerätes. Wenn es um eine Überlastung anzuzeigen weiter, kontaktieren Sie Ihren Lieferanten.

Estos dispositivos están sellados según las normas IP67/NEMA6.
Las consecuencias de una inmersión no pueden garantizarse y se debe, por tanto, evitar.



Evite su uso en 20-30 minutos en cambios rápido de temperatura, por ejemplo al pasar el dispositivo de un vehículo frío a una habitación caliente. El cambio de temperatura puede afectar a la precisión del dispositivo. La temperatura de funcionamiento es de -10 a +50° C o de 14 a 122° F.

Si aparece en la pantalla "OVERLOAD", retire la carga inmediatamente ya que hay una sobrecarga.
Compruebe que la carga aplicada está dentro del límite de carga de trabajo del dispositivo. Si se sigue mostrando la sobrecarga, póngase en contacto con su proveedor.

Questi dispositivi sono sigillati secondo lo standard IP67/NEMA6.
Gli effetti del solvente sul dispositivo non possono essere garantiti e quindi dovrebbe essere evitato.



Evitare l'uso entro 20-30 minuti di cambiamenti rapidi di temperatura, per esempio quando si muove il dispositivo da un veicolo freddo in una stanza calda. La variazione della temperatura può influire sull'accuratezza del dispositivo. La temperatura operativa è nell'intervallo da -10 a +50° C o da 14 a 122° F.

Se il display mostra "OVERLOAD" rimuovere immediatamente il carico perché indica una situazione di sovraccarico.
Verificare che il carico applicato è entro il limite di carico di lavoro del dispositivo. Se si continua a visualizzare sovraccarico, contattare il proprio fornitore.

De behuizing van deze apparaten zijn afgesloten overeenkomstig de IP67-classificatie/NEMA6-norm.
De effecten van oplosmiddelen op het toestel kunnen niet worden gegarandeerd en dienen derhalve te worden voorkomen.



Voorkom gebruik binnen 20 – 30 minuten na een snelle temperatuursverandering, bijvoorbeeld door het toestel van een koud voertuig te verplaatsen naar een verwarmde ruimte. De temperatuursverandering kan de accuratesse van het toestel beïnvloeden. De gebruikstemperatuur is 10 tot +50° C of 14 tot 122° F.

Mocht de display geven "OVERLOAD" verwijder de last onmiddellijk als dit wijst op een overbelasting.
Controleer of de toegepaste belasting binnen de werklust maximum van de apparatuur. Als het blijft overbelasting geven, neem dan contact op met uw leverancier.

Данные устройства герметичны в соответствии с требованиями стандартов IP67/NEMA6. Невозможно гарантировать положительный эффект от воздействия растворителей на устройство, поэтому не следует допускать их контакта.



Не эксплуатируйте устройство в течение 20-30 минут после резкого перепада температур, например, после переноса устройства из холодного автомобиля в теплую комнату. Перепад температур может снизить точность измерений. Диапазон рабочих температур составляет от -10 до +50°C (от 14 до 122°F).

При появлении на дисплее надписи «OVERLOAD» немедленно снимите нагрузку. Убедитесь, что нагрузка, приложенная находится в пределах рабочей нагрузки устройства. Если так будет продолжаться, чтобы отобразить перегрузку, обратитесь к поставщику.

Οι συσκευές αυτές σφραγίζονται σύμφωνα με τα πρότυπα IP67/NEMA6. Η επίδραση διαλύτη στη συσκευή δεν είναι εγγυημένη και θα πρέπει επομένως να αποφεύγεται.



Αποφύγετε τη χρήση εντός 20-30 λεπτών γρήγορων μεταβολών θερμοκρασίας, για παράδειγμα, μετακινώντας τη συσκευή από ένα παγωμένο όχημα σε ένα ζεστό δωμάτιο. Η αλλαγή θερμοκρασίας μπορεί να επηρεάσει την ακρίβεια της συσκευής. Η θερμοκρασία λειτουργίας είναι 10 έως +50° C ή 14 έως 122° F.

Αν εμφανιστεί η ένδειξη "OVERLOAD" στην οθόνη, αφαιρέστε άμεσα το φορτίο, καθώς αυτή υποδεικνύει μία συνθήκη υπερφόρτωσης. Βεβαιωθείτε ότι το φορτίο που εφαρμόζεται είναι εντός του ορίου φορτίου λειτουργίας της συσκευής. Εάν εξακολουθεί να εμφανίζεται υπερφόρτωση, επικοινωνήστε με τον προμηθευτή σας.

Disse enhetene er tette etter IP67/NEMA6 standardene. Effektene av løsningsmidler på utstyret kan ikke garanteres og skal derfor unngås.



Unngå bruk innenfor 20-30 minutter med hurtige endringer i temperatur, for eksempel ved å flytte utstyret fra en kald bil til et varmt rom. Endringen i temperatur kan påvirke nøyaktigheten av utstyret. Driftstemperaturen er -10 til +50° C eller 14 til 122° F.

Skulle skjermen vise "OVERLOAD", fjern lasten umiddelbart, da dette indikerer en overbelastningssituasjon. Kontroller at gjeldende last er innen arbeidsbelastningsgrensen til enheten. Hvis skjermen fortsetter å indikere overbelastning, ta kontakt med forhandleren din.

Disse enheter är föseglade i enlighet med reglerna för IP67/NEMA6. Effekterna av lösningsmedel på enheten kan inte garanteras och bör därför undvikas.



Undvik att använda 20-30 minuter efter snabba temperaturförändringar, t.ex. om enheten har flyttats från ett kallt fordon till ett varmt rum. Temperaturförändringar kan påverka enhetens noggrannhet. Drifttemperaturen är 10 till +50°C eller 14 till 122°F.

Avlägsna omedelbart lasten om det står "OVERLOAD" på skärmen eftersom detta indikerar en överbelastning. Kontrollera att den belastning som anbringas är inom maxlasten av anordningen. Om det fortsätter att visa överbelastning, kontakta din leverantör.

这些设备均按照 IP67/NEMA6 标准密封。目前还无法保证溶剂对设备不产生影响，因此要避免接触此类物质。

普通话

应避免使设备在短时间内 (20-30 分钟) 经历剧烈的环境温度变化, 比如将设备从温度较低的运输车辆内移至温暖的室内环境。环境温度变化会影响计量的准确性。设备的工作温度范围为 -10 到 +50° C (14 到 122° F)。

如果显示屏出现 "OVERLOAD" 字样, 说明设备已经过载, 应立即卸下负荷物。检查应用负载設備的工作負荷極限內。如果繼續顯示過載, 請聯繫您的供應商。

العربية

IP67/NEMA6. هذه الأجهزة مطابقة لمعايير المعايير. تأثيرات المادة المذيبة على الجهاز غير مأمونة ولذا يجب تجنبها.

تجنب الاستخدام خلال 20 إلى 30 دقيقة من التغيرات السريعة في درجة الحرارة، على سبيل المثال نقل الجهاز من مركبة باردة إلى غرفة دافئة. التغيير في درجة الحرارة قد يؤثر على دقة الجهاز. درجة حرارة التشغيل هي -10 إلى +50 سلفريوس أو 14 إلى 122 فهرنهايت.

إذا أظهرت الشاشة "OVERLOAD" (حمولة زائدة)، أزل الحمولة على الفور لأن هذه الرسالة تشير إلى زيادة الحمل. تأكد من أن الحمل المطبق هو في حدود حمولة عمل الجهاز. إذا كان لا يزال معرضه الزائد، اتصل بالمورد الخاص بك.

These products are supplied with a certificate of calibration which is valid for one year. After this date, it is recommended the device is recalibrated by Straightpoint or an approved calibration laboratory. Contact the Straightpoint service department or your supplier for more information. In the unlikely event of this device failing, fit new batteries and re-test. Only when this has been done should you contact your supplier to report the fault. When reporting the fault it is important to give a full description of the problem and the type of application the device is being used for.



Ces produits sont livrés avec un certificat d'étalonnage qui est valable pour un an. Après cette date, il est recommandé de faire un nouvel étalonnage par Straightpoint ou un laboratoire d'étalonnage agréé. Contactez le service après-vente Straightpoint ou votre fournisseur pour plus d'informations. Dans le cas peu probable que ce produit tombe en panne, installez de nouvelles piles et testez à nouveau. Ce n'est que lorsque cela a été fait que vous devez contacter votre fournisseur et lui signaler ce défaut. Lors de la déclaration du défaut, il est important de donner une description complète du problème et le type d'application.



Diese Produkte werden mit einem für ein Jahr gültigen Eichzertifikat geliefert. Es wird empfohlen, dass das Gerät nach Ablauf dieses Zeitraumes durch Straightpoint oder ein zugelassenes Kalibrierlabor nachgeprüft wird. Nehmen Sie für weitere Informationen Kontakt mit der Straightpoint-Kundendienstabteilung oder Ihrem Lieferanten auf. Legen Sie für den unwahrscheinlichen Fall des Produktversagens neue Batterien ein und versuchen Sie es erneut. Nur nachdem dies getan worden ist, sollten Sie Kontakt mit Ihrem Lieferanten aufnehmen und den Fehler melden. Dabei ist es wichtig, eine vollständige Problembeschreibung zu liefern und das Anwendungsgebiet zu nennen, für welches das Gerät genutzt wird.



Estos productos se distribuyen con un certificado de calibración que tiene un año de validez. Tras esta fecha, se recomienda que Straightpoint o un laboratorio de calibración autorizado recalibre el dispositivo. Póngase en contacto con el Servicio de atención al cliente de Straightpoint o con su distribuidor si desea más información. En el improbable caso de que el dispositivo no funcione, introduzca pilas nuevas y pruébelo de nuevo. Solo cuando haya hecho esto debe ponerse en contacto con su distribuidor para informarle de la anomalía. Cuando la comunique es importante que dé una descripción completa del problema y del tipo de aplicación que está haciendo del dispositivo.



Questi prodotti sono forniti con un certificato di taratura che è valido per un anno. Dopo questa data si raccomanda che il dispositivo sia ricalibrato da Straightpoint oppure da un laboratorio di calibrazione approvato. Contattare il dipartimento assistenza di Straightpoint o il vostro rivenditore per maggiori informazioni. Nell'eventualità che il dispositivo presenti un guasto, installare nuove batterie e compiere nuovamente il test. Solo quando questo è avvenuto dovreste contattare il vostro rivenditore per riportare il guasto. Nel riportare un guasto è importante fornire una descrizione completa del problema ed il tipo di applicazione per cui è stato usato il dispositivo.



Deze producten worden geleverd met een kalibratiecertificaat, welke geldig is voor één jaar. Na deze datum wordt aanbevolen om het toestel opnieuw te laten kalibreren door Straightpoint of een goedgekeurd kalibratielaboratorium. Neem voor meer informatie contact op met de serviceafdeling van Straightpoint of uw leverancier. In het onfortuinlijke geval dat dit toestel defecten vertoont, plaats u nieuwe batterijen en test u opnieuw of het toestel werkt. Alleen wanneer u dit reeds heeft gedaan, dient u contact op te nemen met uw leverancier om het defect te melden. Bij melding van een defect is het belangrijk om een volledige beschrijving van het probleem te geven en het soort toepassing waar het toestel voor wordt gebruikt.



В комплекте с изделием поставляется сертификат калибровки, действующий в течение одного года. По истечении этого срока рекомендуется провести повторную калибровку устройства силами специалистов компании Straightpoint или специалистов авторизованной калибровочной лаборатории. Для получения дополнительной информации обратитесь в сервисную службу компании Straightpoint или к поставщику изделия. В случае сбоя устройства установите новые батареи и проверьте его работоспособность. Только после этого следует обращаться к поставщику с сообщением о поломке. При сообщении о поломке важно предоставить полное описание проблемы и тип работ, для которых применяется устройство.



Αυτά τα προϊόντα παρέχονται με ένα πιστοποιητικό βαθμονόμησης, το οποίο είναι έγκυρο για ένα έτος. Ύστερα από το πέρασ αυτής της ημερομηνίας συνιστάται η εκ νέου βαθμονόμηση της συσκευής από τη Straightpoint ή ένα εξουσιοδοτημένο εργαστήριο βαθμονόμησης. Επικοινωνήστε με το τμήμα σέρβις της Straightpoint ή τον προμηθευτή σας για περισσότερες πληροφορίες. Στην απίθανη περίπτωση αποτυχίας της συσκευής, τοποθετήστε νέες μπαταρίες και δοκιμάστε πάλι. Μόνο όταν έχετε προβεί σε αυτήν την ενέργεια θα πρέπει να επικοινωνήσετε με τον προμηθευτή ή σας για αναφορά σφάλματος. Κατά την αναφορά σφάλματος είναι σημαντικό να δώσετε μια πλήρη περιγραφή του προβλήματος και του τύπου εφαρμογής χρήσης της συσκευής.



Disse produktene er levert med ett sertifikat for kalibrering som er gyldig for ett år. Etter denne datoen er det anbefalt at utstyret er recalibrert av Straightpoint eller et godkjent kalibreringslaboratorie. Kontakt Straightpoint serviceavdeling eller din leverandør for mer informasjon. I det usannsynlige tilfellet ditt utstyr svikter, sett i nye batterier og test på nytt. Kun når dette er gjort bør du kontakte din leverandør for å rapportere svikten. Ved rapportering av svikten er det viktig å gi en komplett beskrivelse av problemet og typen applikasjonen utstyret er brukt for.



De här produkterna levereras med ett kalibreringsintyg som är giltigt i ett år. Efter detta datum rekommenderar vi att enheten omkalibreras av Straightpoint eller ett godkänt kalibreringslaboratorium. Kontakta Straightpoints serviceavdelning eller din återförsäljare för ytterligare information. Skulle det osannolika ske och enheten sluta fungera, sätt in nya batterier och försök igen. Endast om detta har gjorts bör du kontakta din återförsäljare och rapportera felet. Vid rapportering av fel är det viktigt att du ger en fullständig beskrivning av problemet och anger vad enheten används för.



产品附带有我们提供的校准证书，有效期为一年。此有效期截止时，建议由速得得有限公司对设备重新校准，也可由认可的校准实验室进行校准。要了解详细信息，请联系速得得服务部门或您当地的专业服务提供商。万一设备功能失效，请装上新电池重新测试。如果更换新电池后仍然失效，再请联系您的服务提供商，反馈设备故障情况。反馈故障情况时，务必详细完整地描述设备出现的问题及设备的具体应用情况。

普通话

هذه المنتجات مزودة بشهادة معايرة صالحة لمدة سنة. بعد هذا التاريخ، يوصى بمعايرة الجهاز بواسطة Straightpoint أو معمل معايرة معتمد. اتصل بقسم خدمة Straightpoint أو بالمورد للحصول على مزيد من المعلومات. إذا حدث وتعطل الجهاز عن العمل، ركب بطاريات جديدة وأعد الضبط. لا تتصل بالمورد للإبلاغ عن العطل إلا بعد القيام بالخطوة السابقة. من المهم، عند الإبلاغ عن العطل، أن تعطي وصفاً كاملاً للمشكلة ونوع التطبيق الذي يستخدم فيه الجهاز.

العربية

Part No:
SU3594
Issue 3



15

Service and calibration

Straightpoint (UK) Ltd warranty this product against malfunction for a period of one year from manufacture.

Conditions of warranty:

- 1) The equipment is used as described exactly in the operators manual supplied.
- 2) Whilst we make every effort to ensure each device is calibrated before dispatch, Straightpoint (UK) Ltd do not accept responsibility for inaccurate readings indicated by this equipment.
- 3) In the event of malfunction, the device is returned to the manufacturer: Straightpoint (UK) Ltd, Unit 9 Dakota Park, Havant, Hampshire, UK, PO9 2NJ.
- 4) If we consider any malfunction to be caused by misuse, this warranty is void and any repair will be charged for accordingly.



Straightpoint (UK) Ltd garantie ce produit contre tout défaut de fonctionnement pour une période d'un an à compter de fabrication.

Conditions de garantie:

- 1) L'équipement est utilisé comme décrit exactement dans le manuel d'utilisation fourni.
- 2) Tandis que nous faisons tous les efforts possibles pour s'assurer que chaque appareil est étalonné avant expédition, Straightpoint (UK) Ltd ne peut être tenue responsable des lectures inexactes indiquées par cet appareil.
- 3) En cas de dysfonctionnement, l'appareil est retourné au fabricant: Straightpoint (UK) Ltd, Unit 9 Dakota Park, Havant, Hampshire, UK, PO9 2NJ.
- 4) Tout dysfonctionnement causé par une mauvaise utilisation annule la garantie et la réparation sera facturée en conséquence.



Straightpoint (UK) Ltd übernimmt für den Zeitraum von einem Jahr ab Herstellung in Bezug auf Störungen die Garantie für dieses Produkt.

Garantiebedingungen:

- 1) Das Produkt wird exakt so genutzt, wie im gelieferten Bedienungshandbuch beschrieben.
- 2) Obwohl wir alle Anstrengungen unternehmen, um zu gewährleisten, dass jedes Gerät vor Auslieferung gecheckt ist, übernimmt Straightpoint (UK) Ltd keine Verantwortung für ungenaue Werte, die durch das jeweilige Gerät angezeigt werden.
- 3) Im Falle von Störungen ist das Gerät zurück an den Hersteller zu senden: Straightpoint (UK) Ltd, Unit 9 Dakota Park, Havant, Hampshire, UK, PO9 2NJ.
- 4) Sind wir der Auffassung, dass Störungen durch unsachgemäße Anwendung verursacht worden sind, ist diese Garantie unwirksam und jede Instandsetzung wird entsprechend berechnet.



Straightpoint (UK) Ltd garantiza este producto ante un mal funcionamiento durante un año a partir de su fabricación.

Condiciones de la garantía:

- 1) El material se utilizó tal y como se describe en el manual de usuario facilitado.
- 2) Dado que hacemos todo lo posible por calibrar el dispositivo antes de que se distribuya, Straightpoint (UK) Ltd no acepta responsabilidad alguna por interpretaciones inexactas de lo indicado en este material.
- 3) En caso de mal funcionamiento, devuelva el dispositivo al fabricante a la siguiente dirección: Straightpoint (UK) Ltd, Unit 9 Dakota Park, Havant, Hampshire, UK, PO9 2NJ.
- 4) Si consideramos que el mal funcionamiento se debe a un uso inadecuado, se anula la garantía y se cobrará cualquier reparación realizada.



Straightpoint (UK) Ltd garantisce il presente prodotto dal malfunzionamento per un periodo di un anno dalla fabbricazione.

Le condizioni della garanzia:

- 1) L'apparecchiatura viene utilizzata esattamente come descritto nel manuale operatori in dotazione.
- 2) Anche se ci impegniamo per assicurare che ogni dispositivo venga calibrato prima della spedizione, Straightpoint (UK) Ltd non accetta la responsabilità per letture non accurate indicate dalla presente apparecchiatura.
- 3) In caso di malfunzionamento il dispositivo viene restituito al produttore: Straightpoint (UK) Ltd, Unit 9 Dakota Park, Havant, Hampshire, UK, PO9 2NJ.
- 4) Qualora dovessimo considerare che il malfunzionamento è causato da un uso improprio questa garanzia decade e tutti gli interventi di riparazione verranno addebitati di conseguenza.



Straightpoint (UK) Ltd geeft een garantie tegen defecten op dit product voor de duur van één jaar na productie.

Garantievoorwaarden:

- 1) Het toestel wordt precies gebruikt als beschreven in de gebruikershandleiding als meegeleverd met het product.
- 2) Hoewel we alles in het werk stellen om ervoor te zorgen dat elk apparaat voor verzending is getalibreerd, aanvaardt Straightpoint (UK) Ltd geen verantwoordelijkheid voor een onjuiste waarde, aangegeven door dit toestel.
- 3) In het geval van defecten wordt het toestel geretourneerd naar de fabrikant: Straightpoint (UK) Ltd, Unit 9 Dakota Park, Havant, Hampshire, UK, PO9 2NJ.
- 4) Indien we constateren dat het defect wordt veroorzaakt door misbruik, is deze garantie niet van toepassing en zal reparatie van het toestel dienovereenkomstig worden doorberekend aan de gebruiker.



Компания Straightpoint (UK) Ltd предоставляет гарантию на данное изделие в течение одного года с даты выпуска.

Условия предоставления гарантийного обслуживания:

- 1) Оборудование должно использоваться строго в соответствии с описанием, приведенном в настоящем руководстве по эксплуатации.
- 2) Несмотря на то, что перед отправкой во все устройства калибруются, компания Straightpoint (UK) Ltd не несет ответственности за последствия неточных показаний, полученных с помощью данного изделия.
- 3) В случае неисправности изделие должно быть возвращено производителю по адресу: Straightpoint (UK) Ltd, Unit 9 Dakota Park, Havant, Hampshire, UK, PO9 2NJ.
- 4) Если неисправность вызвана ненадлежащей эксплуатацией, производитель снимает с себя гарантийные обязательства, при этом стоимость ремонта изделия подлежит оплате покупателем.



H Straightpoint (UK) Ltd παρέχει εγγύηση έναντι περιπτώσεων δυσλειτουργίας του προϊόντος για μία περίοδο ενός έτους από την κατασκευή.

Συνθήκες εγγύησης:

- 1) Ο εξοπλισμός χρησιμοποιείται όπως περιγράφεται ακριβώς στο παρεχόμενο ευχερές χειρίδιό.
- 2) Ένώ καταβάλλουμε κάθε προσπάθεια για τη διασφάλιση της βαθμονόμησης κάθε συσκευής πριν την αποστολή, η Straightpoint (UK) Ltd δεν αναλαμβάνει καμία ευθύνη για ανακριβείς ενδείξεις που υποβάλλονται ο εξοπλισμός.
- 3) Στην περίπτωση δυσλειτουργίας, η συσκευή επιστρέφεται στον κατασκευαστή: Straightpoint (UK) Ltd, Unit 9 Dakota Park, Havant, Hampshire, UK, PO9 2NJ.
- 4) Αν κρίνουμε ότι οποιαδήποτε δυσλειτουργία οφείλεται σε κακή χρήση, η εγγύηση ακυρώνεται και κάθε επισκευή θα επιβληθεί αντίστοιχα χρέωση.



Straightpoint (UK) Ltd garanterer dette produktet mot maskinsvikt for en periode på ett år etter produksjon.

Garantibetingelser:

- 1) Utstyret er brukt nøyaktig som beskrevet i brukerhåndboken som er levert.
- 2) Selv om vi forsøker å sikre at hvert utstyr er kalibrert før forsendelse, vil ikke Straightpoint (UK) Ltd påta seg noe ansvar for unøyaktige avlesninger indikert av dette utstyret.
- 3) I tilfelle av maskinsvikt, er utstyret returnert til produsenten: Straightpoint (UK) Ltd, Unit 9 Dakota Park, Havant, Hampshire, UK, PO9 2NJ.
- 4) Om vi anser at en maskinsvikt er forårsaket av misbruk er denne garantien ugyldiggjort og alle reparasjonskostnader vil bli beregnet i samsvar med dette.



c garanterar att denna produkt fungerar utan fel i en period av ett år efter tillverkningen.

Garantivillkor:

- 1) Utrustningen används enligt den utförliga beskrivningen i medföljande bruksanvisning.
- 2) Även om vi försöker å säkerställa att hvert utstyr er kalibrert før forsendelse, vil ikke Straightpoint (UK) Ltd innta for felaktiga avlesninger som utføres av denna utrustning.
- 3) Ved fel returneres enheten til tilvokstret: Straightpoint (UK) Ltd, Unit 9Dakota Park, Havant, Hampshire, UK, PO9 2NJ.
- 4) Om vi anser att ett fel har orsakats av felaktig användning är denna garanti ogiltig och alla reparationer kommer då att debiteras.



速得 (英国) 有限公司为其产品提供为期一 (1) 年的功能质保, 质保期自制造日期起生效。

具体的质保要求如下:

- 1) 设备的使用应严格遵守本使用手册的各项规定。
- 2) 速得 (英国) 有限公司已尽力确保每台设备在发货前都经过校准测试, 对于设备显示读数不准确的情况, 速得 (英国) 有限公司不承担任何责任。
- 3) 设备发生发生故障, 请将其退回给制造商, 邮寄地址: Straightpoint (UK) Ltd, Unit 9 Dakota Park, Havant, Hampshire, UK, PO9 2NJ.
- 4) 如果速得认为设备故障是由客户使用不当造成的, 客户方无法享受此质保服务, 速得不承担任何相应的维修费用。

تضمنت Straightpoint (UK) Ltd هذا الجهاز ضد الأخطاء لمدة سنة من تاريخ الصنع.

شروط الضمان:

- 1) استخدام الجهاز بنفس الطريقة المبنية في دليل التشغيل.
- 2) بينما أننا نذل كل الجهود الممكنة لضمان معايرة كل جهاز قبل شحنه، فإننا لا نقبل أي مسؤولية عن أي أخطاء خاطئة تشير إليها المبدأ.
- 3) في حالة تعطل الجهاز، نضمن إعادته إلى المصنع.
- 4) إذا كان العطل ناتجاً عن سوء الاستخدام، يصبح هذا الضمان لاغياً ويبدأ عليه رسوم فرضت على المصنع.

العربية

Straightpoint (UK) Ltd, Unit 9Dakota Park, Havant, Hampshire, UK, PO9 2NJ

Notes

Part No:
SU3594
Issue 3



Distributor Stamp



Crosby[®]

Crosby | Straightpoint

123 Proxima Park, Houghton Avenue, Waterlooville, Hants, PO7 3DU UK · Tel: +44 (0)2392 484491
2801 Dawson Road, Tulsa, OK 74110 · USA · Tel: +1 (918) 834-4611