

	<b>ATEX</b> <b>IECEx</b> Ex ia II C T4 Ga	Certification numbers: <b>WNI ATEX</b> IECEX SIR 16.0041X Sira 16ATEX2108X CSAE 22UKEX1266X	<b>SW-HHP ATEX</b> IECEX SIR 15.0072X Sira 15ATEX2196X CSAE 22UKEX1267X
--	---	---	--

## WNI - ATEX Wireless Compression Load Cell

- |                         |                             |
|-------------------------|-----------------------------|
| Operating instructions  | Руководство по эксплуатации |
| Mode d'emploi           | οδηγίες χειρισμού           |
| Bedienungsanleitung     | Brukerinstruksjoner         |
| Manual de instrucciones | Bruksanvisning              |
| Istruzioni per l'uso    | 普通话 操作说明                    |
| Gebruikersinstructies   | العربية تعليمات التشغيل     |

THIS MANUAL WAS WRITTEN IN THE ENGLISH LANGUAGE AND PROFESSIONALLY TRANSLATED TO ALL OTHER LANGUAGES CONTAINED WITHIN THIS DOCUMENT. PLEASE NOTE THAT STRAIGHTPOINT ACCEPT NO RESPONSIBILITY FOR ANY ERRORS OR OMISSIONS.

Crosby Straightpoint Wireless Compression Load Cell - ATEX  
Issue: 3 - 01/2026

Manufacturer: Crosby Straightpoint - A Kito Crosby Brand  
123 Proxima Park, Houghton Avenue, Waterlooville, Hants, PO7 3DU UK


Copyright © Kito Crosby

# EU DECLARATION OF CONFORMITY

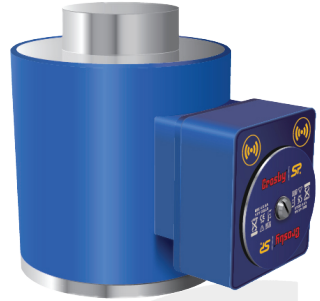
**Product:** Loadsafe Wireless Compression Cell WNI-ATEX

**Product Description:** Intrinsically safe compression loadcell 5t - 1000t, capable of both weighing and dynamic load monitoring in hazardous environments; such as on, and offshore, oil, gas and chemical industries in zones classified 2, 1 and 0.

Designed for use with Crosby Straightpoint's Handheld plus (HHP-SW-ATEX).

**Marking:**  II 1 G & Ex ia IIC T4 Ga

**Manufacturer:** Straightpoint (UK) Limited,  
123 Proxima Park  
Houghton Avenue  
Waterlooville Hampshire  
PO7 3DU, United Kingdom



This conformity is based upon compliance with the application of harmonized or applicable technical standards and, where applicable or required, a European Union Notified Body certification.

**Directives:** The described product above, is in conformity with:  
EU ATEX Directive: Equipment intended for use in Potentially Explosive Atmospheres 2014/34/EU;  
EU Machinery Directive 2006/42/EC;  
EU Radio Equipment Directive 2014/53/EU (RED Directive);  
EU RoHS 2015/863/EU

**Applicable  
Harmonised  
Standards:**

**ATEX Directive 2014/34/EU**

EN 60079-0:2018 Explosive Atmospheres. Equipment. General Requirements  
EN 60079-11:2012/SH2:2019 Explosive Atmospheres. Equipment by Intrinsic safety "I"  
IEC 60079-26:2014 Explosive Atmospheres. Equipment with EPL Ga

**EU Machinery Directive 2006/42/EC**

EN ISO 12100:2010 Safety of machinery - General principles for design – Risk assessment and risk reduction.

**RED Directive**

EN301 489-1 v2.2.3 (2019-11) ElectroMagnetic Compatibility (EMC) standard for radio equipment and services, Part 1: Common technical requirements;  
EN301 489-3 v2.1.2 (2021-03) ElectroMagnetic Compatibility (EMC) standard for radio equipment and services, Part 3: Specific conditions for Short Range Devices (SRD) operating on frequencies between 9 kHz and 246 GHz,  
EN301 489-17 v3.2.4 (2020-09) ElectroMagnetic Compatibility (EMC) standard for radio equipment and services, Part 17: Specific conditions for Broadband Data Transmission Systems;  
BS EN 62368-1:2020+A11:2020 Audio/video, information and communication technology equipment. Safety requirements.

**RoHS**

EN IEC 63000:2018 Technical documentation for the assessment of electrical and electronic products with respect to the restriction of hazardous substances.

**Notified Body:**

CSA Group Netherlands B.V.  
Utrechtseweg 310  
6812 AR, Arnhem  
Netherlands.  
Notified Body 2813. Examination Certificate Sira 15ATEX2196X

**Quality  
Management:**

ISO 9001:2015 Quality Management Systems Requirements: BSI Certificate No. FM 584438

Straightpoint (UK) Limited declare that under our sole responsibility for the manufacture and supply of the product detailed above, that it conforms to the essential health and safety requirements of the listed applicable Directives and applicable harmonised technical Standards.

**EU Authorised  
Representative:**

CROSBY EUROPE  
Industriepark Zone B N°26  
B-2220 Heist-op-den-Berg  
Belgium  
Phone: +32 0 15 75 71 25

Signed, on behalf of Authorised Representative:

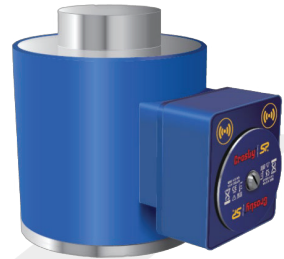
Name: Kevin Coote  
Position: Plant Manager  
Date: December 3<sup>rd</sup> 2025

# DECLARATION OF CONFORMITY

**Product:** Loadsafe Wireless Compression Cell WNI-ATEX

**Product Description:** Intrinsically safe compression loadcell 5t - 1000t, capable of both weighing and dynamic load monitoring in hazardous environments; such as on, and offshore, oil, gas and chemical industries in zones classified 2,1 and 0.

Designed for use with Crosby Straightpoint's ATEX/UKEX/IECeX approved Handheld plus (SW-HHP-ATEX).



**Marking:**  II 1 G & Ex ia IIC T4 Ga

**Manufacturer:** Straightpoint (UK) Limited,  
123 Proxima Park  
Houghton Avenue  
WaterlooVille Hampshire  
PO7 3DU, United Kingdom

This conformity is based upon compliance with the application of harmonized or applicable technical standards and, where applicable or required, a European Union Notified Body certification.

**Directives:** The described product above, is in conformity with:  
The Equipment & Protective Systems Intended for Use in Potentially Explosive Atmospheres Regulations 2016;  
The Supply of Machinery (Safety) Regulations 2008;  
The Radio Equipment Regulations 2017;  
The RoHS Regulations 2012.

**Applicable Harmonised Standards:** **Equipment & Protective Systems Intended for Use in Potentially Explosive Atmospheres Regulations 2016**  
EN 60079-0:2018 Explosive Atmospheres. Equipment. General Requirements  
EN 60079-11:2012/SH2:2019 Explosive Atmospheres. Equipment by Intrinsic safety "I"  
IEC 60079-26:2014 Explosive Atmospheres. Equipment with EPL Ga

**The Supply of Machinery (Safety) Regulations 2008**  
EN ISO 12100:2010 Safety of machinery - General principles for design – Risk assessment and risk reduction.

**The Radio Equipment Regulations 2017**  
EN301 489-1 v2.2.3 (2019-11) ElectroMagnetic Compatibility (EMC) standard for radio equipment and services, Part 1: Common technical requirements;

EN301 489-3 v2.1.2 (2021-03) ElectroMagnetic Compatibility (EMC) standard for radio equipment and services, Part 3: Specific conditions for Short Range Devices (SRD) operating on frequencies between 9 kHz and 246 GHz;

EN301 489-17 v3.2.4 (2020-09) ElectroMagnetic Compatibility (EMC) standard for radio equipment and services, Part 17: Specific conditions for Broadband Data Transmission Systems;

BS EN 62368-1:2020+A11:2020 Audio/video, information and communication technology equipment. Safety requirements.

**RoHS**  
EN IEC 63000:2018 Technical documentation for the assessment of electrical and electronic products with respect to the restriction of hazardous substances.

**Notified Body:** CSA Group Netherlands B.V.  
Utrechtseweg 310  
6812 AR, Arnhem  
Netherlands.  
Notified Body 2813. Examination Certificate Sira 15ATEX2196X

**Quality Management:** ISO 9001:2015 Quality Management Systems Requirements: BSI Certificate No. FM 584438

Straightpoint (UK) Limited declare that under our sole responsibility for the manufacture and supply of the product detailed above, that it conforms to the essential health and safety requirements of the listed applicable Directives and applicable harmonised technical Standards.

**EU Authorised Representative:** Straightpoint (UK) Limited,  
123 Proxima Park  
Houghton Avenue  
WaterlooVille  
Hampshire  
PO7 3DU, United Kingdom

Signed, on behalf of Authorised Representative:

Name: Kevin Coote  
Position: Plant Manager  
Date: December 3<sup>rd</sup> 2025

<b>General description and warnings</b>	<b>01-04</b>
<b>Atex/IECEX certification markings</b>	<b>05-08</b>
<b>WNI Atex fitting batteries</b>	<b>09-10</b>
<b>WNI Atex radio emissions</b>	<b>11</b>
<b>WNI Atex using a load cell</b>	<b>12-13</b>
<b>Product aftercare</b>	<b>14-15</b>
<b>Service and calibration</b>	<b>16</b>
<b>Warranty</b>	<b>17</b>



**SAFETY REMINDER**

To all users of Crosby Straightpoint ATEX/UKEX/IECEX products:

Please ensure that only intrinsically safe batteries, certified for use in hazardous areas, are fitted.  
(It is suggested that this is verified as part of pre-use equipment checks.)

We recommend using Energizer L91 Ultimate Lithium AA batteries, rated for use in Zone 0,1,2, and Class 1, Division 1.



All products manufactured and sold by Straightpoint Ltd, are sold with the express understanding that the purchaser and user are thoroughly familiar with the safe use, proper care and application of the product.

Responsibility for the safe use, proper care and application of the product rests with the user.

Failure of the product can occur due to misapplication, abuse, overloading, or improper care and maintenance.

There are numerous government and industry standards that cover products manufactured and sold by Straightpoint Ltd. This document makes no attempt to reference all of them. We do reference standards that are most current like ASME B30.26-2010 "detachable load indicating devices."

Ratings shown in Straightpoint Ltd literature are only applicable to new or "as new condition" products.

Rated capacities define the greatest force or load a product can carry under usual or normal environmental conditions. Shock loading and extraordinary conditions must be taken into account when selecting products and product capacity.

Some of the products in the Straightpoint Ltd catalogues are designed for use with rigging hardware and components which could be supplied from several different manufacturers. It is crucial that you read and understand the literature from these manufacturers, as well as governmental standards and industry technical manuals.

The rated capacity, design factor and efficiency rating of each Straightpoint Ltd product may be affected by wear, misuse, overloading, corrosion, deformation, intentional alteration, age and other use conditions.

The recommended proof load on all items manufactured and sold by Straightpoint Ltd is twice the working load limit (WLL), unless otherwise shown. Proof testing is included on all Straightpoint Ltd load indicating products.



Tous les produits fabriqués et vendus par Straightpoint Ltd sont vendus à la condition expresse que l'acheteur et l'utilisateur soient parfaitement familiarisés avec l'utilisation sécuritaire, les soins appropriés et l'application du produit. La responsabilité de l'utilisation sécuritaire, des soins appropriés et de l'application du produit incombe à l'utilisateur. Une défaillance du produit peut être due à une mauvaise utilisation, un abus, une surcharge ou à un mauvais entretien ou maintenance. Il existe de nombreuses normes gouvernementales et industrielles qui couvrent les produits fabriqués et vendus par Straightpoint Ltd. Ce document ne fait pas référence à l'ensemble d'entre elles. Nous référons aux normes de référence qui sont les plus courantes comme ASME B30.26-2010 "appareil indiquant une charge."

Les notes indiquées dans les documentations émises par Straightpoint Ltd sont seulement applicables aux nouveaux produits ou en tant que nouvelle condition. Les capacités nominales définissent la force ou charge maximale que le produit peut supporter dans des conditions d'utilisation environnementales normales. Tout risque de secousse au chargement ou toute condition d'utilisation extraordinaire doivent être pris en compte lors de la sélection des produits et de la capacité du produit. Certains produits des catalogues Straightpoint Ltd catalogues sont conçus pour une utilisation avec des accessoires de montage et des composants qui pourraient être fournis par différents fabricants. Il est essentiel que vous lisiez et compreniez la documentation de ces fabricants, ainsi que des normes gouvernementales et les manuels techniques de l'industrie.

La capacité nominale, la conception et l'efficacité des facteurs de chaque produit fourni par Ltd Straightpoint, pourraient être affectées par l'usure, la mauvaise utilisation, surcharge, corrosion, déformation, altération intentionnelle, l'âge et autres conditions d'utilisation. La charge d'épreuve recommandée pour tous les articles fabriqués et vendus par Straightpoint Ltd est le double de la charge maximale d'utilisation (CMU), sauf indication contraire. La charge d'épreuve se retrouve sur tous les produits de la gamme Straightpoint Ltd.



Alle durch Straightpoint Ltd hergestellten und vertriebenen Produkte werden in dem ausdrücklichen Verständnis verkauft, dass Käufer und Nutzer vollständig mit der sicheren Nutzung als auch der sachgemäßen Behandlung und Anwendung des Produktes vertraut sind. Die Verantwortung für die sichere Nutzung als auch die sachgemäße Behandlung und Anwendung des Produktes liegt bei dem Nutzer.

Als Folge von unsachgemäßer Anwendung, Behandlung und Instandhaltung oder Überbelastung kann Produktversagen auftreten. Es gibt zahlreiche staatliche- und Industriennormen, die durch Straightpoint Ltd hergestellte und vertriebene Produkte betreffen. In diesem Dokument wird nicht der Versuch unternommen, auf jede dieser Normen zu verweisen, lediglich die gängigsten wie ASME B30.26-2010 „abnehmbare Geräte zur Lastanzeige“ werden erwähnt. In Prospekten von Straightpoint Ltd angegebene Leistungsangaben gelten nur für neue oder „im Neuzustand befindliche“ Produkte.

Die Tragfähigkeit bestimmt die maximale Belastung eines Produktes unter normalen Umgebungsbedingungen. Bei der Auswahl der Produkte und ihrer Belastbarkeit sind Schockbelastung und außergewöhnliche Umstände zu berücksichtigen.

Einige der Produkte in den Katalogen von Straightpoint Ltd sind für die Nutzung mit Spannungsequipment- und elementen entwickelt, die von mehreren verschiedenen Herstellern bereitgestellt sein könnten. Es ist äußerst wichtig, dass sie die Anleitungen dieser Hersteller lesen und verstehen, ebenso wie die entsprechenden staatliche Normen und technischen Handbücher.

Die Tragfähigkeit, der Berechnungsbeiwert und der Gütegrad eines jeden Produktes von Straightpoint Ltd können durch Verschleiß, falsche Anwendung, Überbelastung, Korrosion, Verformung, absichtliche Umänderung, Lebensdauer und andere Anwendungsumstände beeinflusst werden.

Die empfohlene Prüflast für alle von Straightpoint Ltd hergestellten und vertriebenen Posten entspricht dem Doppelten der zulässigen Tragfähigkeit, sofern nicht anders ausgewiesen. Bei allen Lastanzeige-Produkten von Straightpoint Ltd sind Prüftests inbegriffen.





Todos los productos que fabrica y vende Straightpoint Ltd se venden sabiendo explícitamente que el comprador y el usuario son plenamente conscientes de utilizar el producto de forma segura, cuidarlo y emplearlo.

El usuario es responsable de utilizarlo de forma segura, cuidarlo y emplearlo.

El mal funcionamiento del producto puede deberse a un uso indebido, abuso, sobrecarga, o cuidado y mantenimiento inadecuados. Hay múltiples estándares gubernamentales e industriales que incluyen los productos que fabrica y vende Straightpoint Ltd. En este documento no se pretende citar todos ellos. Si citamos estándares muy actuales como el ASME B30.26-2010 "dispositivos indicadores de carga desmontables."

Las valoraciones que aparecen en las publicaciones de Straightpoint Ltd solo se aplican a productos nuevos o "como nuevos".

Las capacidades valoradas definen la fuerza mayor o la carga que un producto puede soportar en condiciones ambientales normales. Se deben tener en cuenta las cargas de choque y las condiciones extraordinarias al seleccionar los productos y la capacidad de los mismos.

Algunos de los productos de los catálogos de Straightpoint Ltd están diseñados para su uso con hardware adicional y componentes que pueden facilitar distintos fabricantes. Es fundamental que lea y entienda las publicaciones de estos fabricantes, así como los estándares gubernamentales y los manuales técnicos de la industria.

La capacidad valorada, el diseño y el índice de eficiencia de los productos de Straightpoint Ltd puede verse afectado por el desgaste, un uso indebido, una sobrecarga, la corrosión, una deformación, una alteración intencionada, la edad y otras condiciones de uso.

La carga de prueba recomendada en todos los productos que fabrica y vende Straightpoint Ltd es dos veces el límite de carga de trabajo (WLL, según sus siglas en inglés) a menos que se indique lo contrario. Los ensayos están incluidos en todos los productos indicadores de carga de Straightpoint Ltd.



Tutti i prodotti fabbricati e venduti da Straightpoint Ltd, sono venduti con la condizione espressa che l'acquirente e l'utilizzatore abbiano molta familiarità con l'uso sicuro, la cura e l'applicazione del prodotto. La responsabilità per l'uso sicuro, la cura e l'applicazione del prodotto spetta all'utente. Problemi al prodotto possono verificarsi a causa di cattiva applicazione, abuso, sovraccarico, o mancanza di cura e manutenzione. Numerose sono le norme governative e di settore che coprono i prodotti fabbricati e venduti da Straightpoint Ltd. Il presente documento non fa riferimento a tutte le suddette; facciamo riferimento a standard più attuali come ASME B30.26-2010 "dispositivi che indicano carico removibile."

Valutazioni riportate relative a Straightpoint Ltd sono solo applicabili ai prodotti nuovi o in condizioni "come nuovi".

Le capacità riportate definiscono la forza o il carico più grande che un prodotto può trasportare in condizioni ambientali normali o solite.

Condizioni straordinarie di carico devono essere prese in considerazione nel selezionare prodotti e capacità del prodotto. Alcuni dei prodotti nei cataloghi Straightpoint Ltd sono progettati per l'uso per mezzo di accessori e componenti che potrebbero essere forniti da diversi produttori diversi. È fondamentale leggere e comprendere la documentazione di questi produttori, così come le norme governative ed i manuali tecnici del settore.

La valutazione della capacità nominale, fattore di sicurezza e di efficienza di ogni prodotto Straightpoint Ltd può essere influenzata da usura, uso improprio, sovraccarico, corrosione, deformazione, modifiche intenzionali, età e altre condizioni di utilizzo. Il carico di prova consigliato su tutti gli articoli prodotti e venduti da Straightpoint Ltd è il doppio del limite di carico di lavoro (WLL), se non diversamente indicato. Il test di prova è incluso su tutti i prodotti Straightpoint Ltd che indicano carico.



Alle producten die door Straightpoint Ltd zijn geproduceerd en verkocht, worden met het uitdrukkelijke begrip verkocht dat de koper en gebruiker zeer vertrouwd zijn met veilig gebruik, goede zorg en toepassing van het product. De verantwoordelijkheid voor veilig gebruik, goede zorg en toepassing van het product ligt bij de gebruiker.

Defecten van het product kunnen worden veroorzaakt door een verkeerde toepassing, misbruik, overbelasting of onjuiste zorg en onderhoud van het product.

Er zijn verschillende maatstaven van overheidswege en uit de industrie die betrekking hebben op producten geproduceerd en verkocht door Straightpoint Ltd. Dit document bevat geen verwijzing naar al deze maatstaven. We verwijzen naar maatstaven die het meest van toepassing zijn, zoals de ASME B30.26-2010 "afneembare belasting aanwijsapparatuur". Kwalificaties als aangegeven in naslagwerken van Straightpoint Ltd of Straightpoint Inc. zijn slechts van toepassing op nieuwe producten of producten die "zo goed als nieuw" zijn.

Nominale capaciteiten bepalen de grootste kracht of lasten die dit product kan dragen onder gebruikelijke of normale omgevingsomstandigheden. U dient tijdens het selecteren van producten en productcapaciteit rekening te houden met schokbelasting en buitengewone omstandigheden.

Enkele producten uit de catalogi van Straightpoint Ltd zijn ontworpen voor gebruik met tuigageapparatuur en –onderdelen, welke door verschillende producenten geleverd kunnen worden. Het is van cruciaal belang om de naslagwerken van deze producenten goed door te lezen en te begrijpen, evenals alle maatstaven van overheidswege en technische handleidingen uit de industrie.

De nominale capaciteit, ontwerpfactor en efficiëntie van elk product van Straightpoint Ltd kan worden beïnvloed door slijtage, misbruik, overbelasting, corrosie, misvorming, bewuste aanpassing, levensduur en andere gebruiksomstandigheden.

De aanbevolen proeflast voor alle artikelen geproduceerd en verkocht door Straightpoint Ltd is tweemaal de drempelwaarde voor de werklust (WLL), tenzij anderszins aangegeven. De proeflast is inbegrepen bij alle lastweegtoestellen van Straightpoint Ltd.



Вся продукция компаний Straightpoint Ltd продается с учетом того, что покупатель и пользователь хорошо знакомы с правилами безопасной эксплуатации и правильного ухода. Ответственность за безопасную эксплуатацию и надлежащий уход за приобретенными изделиями возлагается на пользователя.

Поломка изделия может произойти вследствие его неправильной эксплуатации, перегрузки или неправильного ухода и обслуживания.

Продукция компаний Straightpoint Ltd изготовлена в соответствии с множеством государственных и промышленных стандартов. В настоящем документе имеются ссылки только на некоторые (наиболее актуальные) из них, например: ASME B30.26-2010 «съемные устройства для взвешивания».

Характеристики, приведенные в документации компаний Straightpoint Ltd, применимы только к новым изделиям или изделиям, по состоянию сопоставимым с новыми.

Номинальная грузоподъемность представляет собой наибольшую силу или нагрузку, которую может выдержать изделие в обычных или нормальных условиях. При выборе изделий и их производительности следует учитывать возможные ударные нагрузки и чрезвычайные условия.

Некоторые из изделий в каталогах компаний Straightpoint Ltd предназначены для использования на такелажном оборудовании и элементах, которые могут поставляться различными производителями. Очень важно прочитать и понять содержание документации к такому оборудованию, а также государственных стандартов и технических руководств для промышленного оборудования.

На номинальную грузоподъемность, расчетный коэффициент и показатель эффективности каждого изделия компаний Straightpoint Ltd может воздействовать износ, неправильное использование, перегрузки, коррозия, деформация, преднамеренная модификация, старение и другие условия эксплуатации.

Рекомендуемая допустимая нагрузка на все изделия компаний Straightpoint Ltd в два раза превышает предельно допустимую нагрузку (ПДН), если не указано иное. Все изделия Straightpoint Ltd для взвешивания прошли контрольные испытания.



Όλα τα προϊόντα που κατασκευάζονται και πωλούνται από τις Straightpoint Ltd, πωλούνται με τη ρητή επιφύλαξη ότι ο αγοραστής και ο χρήστης είναι πλήρως εξοικειωμένοι με την ασφαλή χρήση, την κατάλληλη φροντίδα και την εφαρμογή του προϊόντος.

Η ευθύνη για την ασφαλή χρήση, την κατάλληλη φροντίδα και την εφαρμογή του προϊόντος επιβαρύνει το χρήστη.

Αποτυχία του προϊόντος μπορεί να οφείλεται στην κακή εφαρμογή, κακοποίηση, υπερφόρτωση ή ακατάλληλη φροντίδα και συντήρηση.

Υπάρχουν πολλά κυβερνητικά και βιομηχανικά πρότυπα που καλύπτουν τα προϊόντα που κατασκευάζονται και πωλούνται από τις Straightpoint Ltd. Το παρόν έγγραφο δεν κάνει καμία προσπάθεια να τα αναφέρει όλα. Γίνεται αναφορά στα πλέον πρόσφατα πρότυπα, όπως το ASME B30.26-2010 "συσκευές ένδειξης αποσπώμενου φορτίου".

Βαθμολογίες που παρουσιάζονται στη βιβλιογραφία των Straightpoint Ltd, ισχύουν μόνο για νέα προϊόντα ή προϊόντα «σαν καινούρια». Οι ονομαστικές ικανότητες καθορίζουν τη μεγαλύτερη δύναμη ή φορτίο που μπορεί να μεταφέρει ένα προϊόν υπό συνθήκες ή κανονικές περιβαλλοντικές συνθήκες. Πρέπει να λαμβάνονται υπόψη περιπτώσεις υπερβολικού φορτίου και εξαιρετικών συνθηκών κατά την επιλογή προϊόντων και χωρητικότητας προϊόντων.

Ορισμένα από τα προϊόντα στους καταλόγους των Straightpoint Ltd είναι σχεδιασμένα για χρήση με εξοπλισμό εξάρτησης και συστατικά που μπορεί να προσφέρονται από διάφορους άλλους κατασκευαστές. Είναι σημαντικό να διαβάσετε και κατανοήσετε τη βιβλιογραφία που προσφέρουν αυτοί οι κατασκευαστές, καθώς και τα κυβερνητικά πρότυπα και βιομηχανικά τεχνικά εγχειρίδια.

Η ονομαστική χωρητικότητα, ο συντελεστής σχεδιασμού και η ονομαστική τιμή αποτελεσματικότητας κάθε προϊόντων των Straightpoint Ltd μπορεί να επηρεαστούν από παράγοντες όπως φορτά, κακή χρήση, υπερφόρτωση, διάβρωση, παραμόρφωση, εκσεμιμένη αλλοίωση, ηλικία και άλλες συνθήκες χρήσης.

Το συστατικό φορτίο απόδειξης για όλα τα στοιχεία που κατασκευάζονται και πωλούνται από τις Straightpoint Ltd είναι διπλάσιο του ορίου εργασίας (WLL), εκτός αν ορίζεται διαφορετικά. Αποτελέσματα δοκιμαστικού ελέγχου περιλαμβάνονται σε όλα τα προϊόντα ένδειξης φορτίου των Straightpoint Ltd.



Alle produkter produceret og solgt af Straightpoint Ltd, er solgt med den uttrykkelige forståelsen at køberen og brugeren er godt kjent med trygg bruk, riktig behandling og bruk av produktet.

Ansvar for trygg bruk, riktig behandling og bruk av produktet hviler på brukeren.

Produktsvikt kan oppstå på grunn av misbruk, feilaktig bruk, overbelastning, eller feilaktig behandling og vedlikehold.

Det finnes flertallige statlige og industristandarder som dekker produkter produsert og solgt av Straightpoint Ltd. Dette dokumentet har ikke som hensikt å henvise til dem alle. Vi henviser til standarder som er mest oppdaterte slik som ASME B30.26-2010 "avtakbar last indiserende utstyr."

Klassifiseringer vist i Straightpoint Ltd litteratur gjelder kun nye eller produkter i "som ny tilstand".

Produktsvikt kan oppstå på grunn av misbruk, feilaktig bruk, overbelastning, eller feilaktig behandling og vedlikehold.

Noen av produktene i Straightpoint Ltd katalogene er designet for bruk med rigging hardware og komponenter som kan leveres fra flere forskjellige produsenter. Det er viktig at du leser og forstår litteraturen fra disse produsentene, så vel som statlige standarder og industritekniske håndbøker.

Den klassifiserte kapasiteten, designfaktoren og effektivitetsgraden av hvert Straightpoint Ltd produkt kan være påvirket av slitasje, misbruk, overbelastning, korrosjon, deformering, tilsiktet alterasjon, alder og andre bruksbetingelser.

Den anbefalte prøvebelastningen på alle elementene produsert og solgt av Straightpoint Ltd, er to ganger arbeidsbelastningsgrensen (WLL) (ABG), om ikke annet er vist. Prøvebelastning er inkludert på alle Straightpoint Ltd lastindiserende produkter.



Alla produkter som tillverkas och säljs av Straightpoint Ltd säljs med uttryckliga hänvisningar om att köparen och användaren har god kännedom om säker användning, skötsel och tillämpningen av produkten. För säker användning, skötsel och tillämpningen av produkten ansvarar användaren.

Felaktig användning, missbruk, överbelastning eller felaktig skötsel och underhåll kan leda till att produkten fördäras.

Det finns många statliga standarder och branschstandarder som omfattar produkterna som tillverkas och säljs av Straightpoint Ltd. Detta dokument försöker inte referera till dem alla. Vi refererar till den lämpligaste standarden ASME B30.26-2010 för "löstagbara och belastningsindikerande enheter". Värderna som anges i litteratur från Straightpoint Ltd gäller endast nya produkter eller produkter i "nyskick".

Den nominella kapaciteten definierar den största kraften eller lasten en produkt kan bära under vanliga och normala miljöförhållanden. Chockbelastning och exceptionella förhållanden måste beaktas vid val av produkter och produktkapacitet.

Några av produkterna som visas i katalogerna från Straightpoint Ltd är utformade för användning med rigghårdvara och komponenter som kan levereras från flera olika tillverkare. Det är viktigt att du läser och förstår litteraturen från dessa tillverkare samt statliga standarder och industritekniska handböcker.

Den nominella kapaciteten, utformningsfaktorn och verkningsgraden för varje produkt från Straightpoint Ltd kan påverkas av slitage, missbruk, överbelastning, korrosion, deformation, avsiktlig förändring, ålder och annan användning. Den rekommenderade provbelastningen på alla enheter som tillverkas och säljs av Straightpoint Ltd är dubbelt så stor som den maximala arbetslasten, om inte annat anges. Provtestning görs på alla belastningsindikerade produkter från Straightpoint Ltd.

## 普通话

由“速得有限公司”（Straightpoint Ltd）制造和销售的所有产品，销售时都要求明确确认，产品的购买方和使用方完全熟悉产品的安全使用、恰当维护及正确应用。产品使用方有责任安全使用、恰当维护和正确应用本产品。不恰当地应用、滥用、超负荷使用产品，或者产品的维护保养方式不正确，都有可能导导致产品功能失效。速得有限公司制造和销售的产品所适用的政府和行业标准虽然很多，但未使用手册只引用了那些最新的规范 and 标准（如美国机械工程师协会 ASME B30.26-2010 可拆卸式负荷指示设备标准），并未参照所有这些相关标准。

速得有限公司的产品手册和资料中列出的设备额定载荷，仅适用于新产品或性能无异于全新状态的已用产品。

额定载荷能力是指在常规或正常环境条件下产品或设备所能承载的最大外力或负荷。在选择产品类型及其载荷能力水平时，必须考虑冲击载荷及一些极端的应用状况。

速得产品目录中的一些产品，在设计上要求与吊索具和附件等部件配合使用，而这些部件可能由其他制造商生产。因此，客户应当认真阅读并理解这些制造商提供的产品资料以及政府相应标准和行业技术规范，这一点非常重要。

所有速得公司制造和销售的产品，其额定载荷能力、设计系数（安全系数）和效率级别可能会受到诸多因素的影响，包括设备磨损、错误使用、过载、腐蚀、变形、人为构造改变、老化以及其他一些使用状况。

除非另有说明，对于所有由速得公司制造和销售的产品，建议的验证载荷为产品最大工作载荷（WLL）的两（2）倍。速得公司制造的所有负荷指示产品，在出售前都要经过载荷验证测试。

## العربية

جميع المنتجات المصنوعة والمباعة من شركتي Straightpoint Ltd. تُباع بفهم واضح بأن المشتري والمستخدم على دراية كبيرة بالاستخدام الآمن للمنتج والعناية الملائمة به وبإستعماله.

يتحمل المستخدم مسؤولية الاستخدام الآمن والعناية الملائمة والإستعمال. قد يفسد المنتج بسبب سوء الإستعمال وسوء الاستخدام والحمولة الزائدة والصيانة غير الملائمتين.

هناك الكثير من المعايير الحكومية والصناعية التي تغطي المنتجات المصنوعة والمباعة من Straightpoint Ltd. لا تسعى هذه الوثيقة على الإطلاق للإشارة إلى جميع هذه المعايير. لكننا نشير إلى المعايير السائدة في الوقت الحالي مثل ASME B30.26-2010 "جهاز بيان الحملية القابلة للفصل".

تطبيق القيم المشار إليها في مستندات Straightpoint Ltd على المنتجات الجديدة أو التي هي "بحالة الجديدة". السمات المقتردة تحدد أكبر قوة أو حمولة يمكن المنتج حملها في ظل الظروف البيئية المعتادة أو العادية. يجب وضع التحميل الجانبي والظروف الاستثنائية في الاعتبار عند اختيار المنتج وسعته.

بعض المنتجات المبيئة في كدالوجات Straightpoint Ltd مصممة لاستخدام مع معدات ومكونات رفع يمكن الحصول عليها من مصيغين مختلفين. من الأهمية بمكان أن تقرأ المستندات الواردة من هؤلاء المصنعين وتفهمها بالإضافة إلى المعايير الحكومية والألمة الفنية في الصناعة.

قد تتأثر السعة المقتردة وعامل تصميم وتقدير سعة كل منتج من منتجات Straightpoint Ltd. بالبيانات الناتجة عن الاستخدام وسوء الإستعمال والحمولة الزائدة والأصدا والتشوه والتغير المتعمد والممر وظروف الاستخدام الأخرى.

يُتخذ حمل الصمود الموصى به في كل المنتجات المصنوعة والمباعة من قبل Straightpoint Ltd. بضعف حد حمل العمل ما لم يتم الإشارة إلى خلاف ذلك. خضعت جميع منتجات بيان الحملية التي تنتجها Straightpoint Ltd. لاختبارات الصمود.



## Instructions specific to hazardous area installations.

The following instructions relevant to safe use in a hazardous area apply to equipment covered by certificate numbers SIR A 16ATEX2108X, IECEx SIR16.0041X and CSAE 22UKEX1266X.

1. The certification marking is as above.
2. The equipment may be used in zones 0, 1 & 2 with flammable gases and vapours, apparatus groups IIA, IIB & IIC and with temperature classes T4.
3. The equipment is only certified for use in ambient temperatures in the range -10°C to +50°C and should not be used outside this range.
4. Installation shall be carried out in accordance with the applicable code of practice by suitably-trained personnel.
5. There are no special checking or maintenance conditions other than a periodic check.
6. With regard to explosion safety, it is not necessary to check for correct operation.
7. The equipment contains no user-replaceable parts and is not intended to be repaired by the user. Repair of the equipment is to be carried out by the manufacturer, or their approved agents, in accordance with the applicable code of practice.
8. Repair of this equipment shall be carried out in accordance with the applicable code of practice
9. If the equipment is likely to come into contact with aggressive substances, e.g. acidic liquids or gases that may attack metals or solvents that may affect polymeric materials, then it is the responsibility of the user to take suitable precautions that prevent it from being adversely affected thus ensuring that the type of protection is not compromised.

## 10. WARNINGS:

i. **DO NOT REPLACE BATTERY WHEN AN EXPLOSIVE ATMOSPHERE IS PRESENT.**

ii. **USE ATEX CERTIFIED L91 AA TYPE BATTERIES ONLY.**

11. The certificate number has an 'X' suffix which indicates that special conditions of installation and use apply. Those installing or inspecting this equipment must have access to the contents of the certificate or these instructions. The conditions listed in the certificate are reproduced below:

- i. The load cell cover is made of aluminium. In rare cases, ignition source due to impact and friction sparks could occur. This shall be considered during installation, particularly if equipment is installed in a Zone 0 location.
- ii. The antistatic coating on the labels can be adversely affected by contact with solvents. Suitable precaution shall be taken to avoid such instances and the labels shall be inspected periodically for any damage, particularly if equipment is installed in a Zone 0 location.

## Instructions spécifiques pour les installations en zone dangereuse.

Les instructions suivantes relatives à une utilisation sans risque en zone dangereuse s'appliquent aux équipements couverts par les certificats numérotés SIR A 16ATEX2108X, IECEx SIR16.0041X et CSAE 22UKEX1266X.

1. La marque de certification est telle que définie ci-dessus.
2. L'équipement peut être utilisé dans les zones 0, 1 et 2 avec des gaz et vapeurs combustibles, les appareils des groupes IIA, IIB et IIC et à des températures de classe T4.
3. L'équipement est certifié uniquement pour une utilisation à une température ambiante comprise entre -10°C et +50°C, et ne doit pas être utilisé en dehors de cet intervalle.
4. L'installation doit être effectuée conformément au code de pratique en vigueur par un personnel convenablement formé.
5. Il n'y a pas de conditions de vérification ou de maintenance spécifiques autres que les vérifications périodiques.
6. Concernant la sécurité contre les explosions, aucun contrôle de bon fonctionnement n'est nécessaire.
7. L'équipement ne contient pas d'éléments remplaçables par l'utilisateur et n'est pas conçu pour être réparé par l'utilisateur. Toute réparation de l'équipement doit être effectuée par le fabricant ou ses agents agréés, conformément au code de pratique en vigueur.
8. La réparation de cet équipement doit être effectuée conformément au code de pratique en vigueur
9. Si l'équipement est susceptible d'entrer en contact avec des substances agressives, comme des gaz ou liquides acides pouvant attaquer les métaux, ou des solvants pouvant affecter les matériaux polymères, alors il incombe à l'utilisateur de prendre les mesures adéquates pour empêcher sa détérioration et garantir l'indice de protection.

## 10. AVERTISSEMENT :

i. **NE PAS REMPLACER LA BATTERIE EN PRÉSENCE D'UNE ATMOSPHERE EXPLOSIVE.**

ii. **UTILISER UNIQUEMENT DES PILES DE TYPE AA L91 CERTIFIÉES ATEX.**

11. Le numéro de certificat possède un suffixe « X » indiquant que des conditions spécifiques d'installation et d'utilisation s'appliquent. Les personnes installant ou inspectant cet équipement doivent avoir accès au contenu du certificat ou à ces instructions. Les conditions listées dans le certificat sont indiquées ci-dessous :

- i. Le couvercle de la cellule de charge est fabriqué en alliage d'aluminium. Dans de rares cas, une source d'inflammation due à des étincelles d'impact ou de friction peut survenir. Ceci doit être pris en considération lors de l'installation, notamment si l'équipement est installé en Zone 0.
- ii. Le revêtement antistatique présent sur les étiquettes peut être abîmé au contact de solvants. Des précautions adéquates doivent être prises pour éviter que cela ne se produise et les étiquettes doivent être inspectées périodiquement pour vérifier l'absence de détérioration, notamment si l'équipement est installé en Zone 0.





Besondere Anleitungen für Montage in Gefahrenzonen.

Die folgenden Anleitungen für den sicheren Gebrauch in Gefahrenzonen beziehen sich auf Geräte mit der Zertifikatnummer SIRA 16ATEX2108X, IECEx SIR.16.0041X und CSAE 22UKEX1266X.

1. Die Zertifizierungsbezeichnung ist wie oben
2. Das Gerät kann in Bereichen 0, 1 und 2 mit entzündlichen Gasen und Dämpfen, Gerätegruppen IIA, IIB und IIC sowie bei Temperaturklasse T4 verwendet werden.
3. Das Gerät ist nur für die Verwendung bei Umgebungstemperatur zwischen -10 °C und +50 °C zertifiziert und sollte außerhalb dieser Spanne nicht verwendet werden.
4. Die Montage sollte gemäß dem gültigen Leitfadens durch entsprechend geschultes Personal ausgeführt werden.
5. Außer einer regelmäßigen Überprüfung gibt es keine besonderen Prüf- oder Wartungsbedingungen.
6. Hinsichtlich einer Explosionsgefahr ist keine Prüfung auf korrekten Betrieb erforderlich.
7. Das Gerät enthält keine durch den Verbraucher austauschbaren Teile und soll nicht durch den Verbraucher repariert werden. Die Reparatur des Geräts sollte gemäß dem gültigen Leitfadens durch den Hersteller oder Vertragshändler entsprechend dem gültigen Leitfadens ausgeführt werden.
8. Die Reparatur des Geräts sollte gemäß dem gültigen Leitfadens durch entsprechend geschultes Personal ausgeführt werden.
9. Wenn das Gerät wahrscheinlich mit aggressiven Substanzen in Berührung kommt, z. B. säurehaltigen Flüssigkeiten oder Gasen, die Metalle angreifen, oder mit Lösungsmitteln, die polymerisches Material aufweichen, so liegt es in der Verantwortung des Verbrauchers, angemessene Vorkehrungen zu treffen, damit das Gerät nicht beschädigt wird und dafür zu sorgen, dass diese Schutzmaßnahmen intakt sind.

#### 10. WARNHINWEISE:

**i. DIE BATTERIE NICHT IN EXPLOSIVER ATMOSPHERE AUSTAUSCHEN.**

**ii. VERWENDEN SIE NUR ATEX-ZERTIFIZIERTE BATTERIEN DES TYP S L19 AA.**

11. Die Zertifikatnummer hat ein X-Suffix, welches anzeigt, dass besondere Montage- und Verwendungsbedingungen gelten. Monteuren oder Inspektoren des Geräts müssen die Inhalte des Zertifikats oder diese Anleitungen zugänglich sein. Die im Zertifikat aufgeführten Bedingungen werden hier noch einmal wiedergegeben:

**i. Die Wägelche wurde aus Aluminium hergestellt. In seltenen Fällen kommt es vor, dass aufgrund von Lasteneinwirkung und Reibung Funken springen. Dies muss während der Installation berücksichtigt werden, insbesondere, wenn das Gerät an einem Standort der Zone 0 verwendet werden soll.**

**ii. Die Antistatitbeschichtung auf Etiketten kann beim Kontakt mit Lösungsmitteln beeinträchtigt werden. Angemessene Vorkehrungen zur Vermeidung solcher Vorfälle sind zu treffen, und die Etiketten sind regelmäßig auf Schäden zu untersuchen, insbesondere bei Verwendung des Geräts an einem Standort der Zone 0.**



Instrucciones específicas para instalaciones en áreas peligrosas.

Las siguientes instrucciones relativas al uso seguro en áreas peligrosas corresponden a los equipos cubiertos por los números de certificado SIRA 16ATEX2108X, IECEx SIR.16.0041X y CSAE 22UKEX1266X.

1. El marcado de la certificación es el que se indicó antes.
2. Los equipos se pueden utilizar en las zonas 0, 1 y 2 con gases y vapores inflamables, los grupos de aparatos IIA, IIB y IIC y la clase de temperatura T4.
3. El equipo solo cuenta con certificación para el uso en temperaturas ambiente de -10 °C a +50 °C, y no debe utilizarse fuera de este rango.
4. La instalación se debe llevar a cabo de acuerdo con el código de prácticas vigente por parte de personal que cuente con capacitación adecuada.
5. No existen condiciones especiales de verificación o mantenimiento, salvo controles periódicos.
6. Con respecto a la protección contra explosiones, no es necesario verificar el correcto funcionamiento.
7. El equipo no posee piezas que puedan ser reemplazadas por el usuario y no está diseñado para ser reparado por el usuario. La reparación del equipo debe ser efectuada por el fabricante o sus agentes autorizados, de acuerdo con el código de prácticas vigente.
8. La reparación de este equipo debe ser efectuada de acuerdo con el código de prácticas vigente.
9. Si existe la probabilidad de que el equipo entre en contacto con sustancias corrosivas, p. ej., líquidos o gases ácidos que puedan afectar metales o solventes que puedan afectar materiales poliméricos, es responsabilidad del usuario tomar precauciones adecuadas que eviten que el equipo se vea afectado y garantizar que no se exponga el tipo de protección.

#### 10. ADVERTENCIAS:

**i. NO CAMBIAR LAS PILAS EN ENTORNOS EXPLOSIVOS.**

**ii. UTILICE ÚNICAMENTE BATERÍAS DE TIPO AA L19 CERTIFICADAS POR ATEX.**

11. El número de certificado tiene el sufijo "X" que indica que proceden condiciones especiales de instalación y uso. Las personas que instalen o inspeccionen este equipo deben tener acceso al contenido del certificado o a estas instrucciones. Las condiciones descriptas en el certificado se citan a continuación:

**i. La cubierta de la celda de carga es de aluminio. En casos poco frecuentes, puede presentarse una fuente de ignición debido a las chispas producidas por el impacto y la fricción. Esto deberá tomarse en consideración durante la instalación, en especial si el equipo se instala en un lugar de la categoría Zona 0.**

**ii. El revestimiento antiestático de las etiquetas puede verse afectado por el contacto con solventes. Se deben tomar precauciones adecuadas para evitar que se produzcan estos casos y las etiquetas se deben examinar de manera periódica para detectar cualquier tipo de daño, en especial si el equipo está instalado en un lugar de la categoría Zona 0.**



Istruzioni specifiche per installazioni in aree pericolose.

Le seguenti istruzioni per l'impiego sicuro in una zona pericolosa si applicano alle attrezzature coperte dai numeri di certificato SIRA 16ATEX2108X, IECEx SIR.16.0041X e CSAE 22UKEX1266X.

1. La marcatura di conformità è menzionata qui sopra.
2. L'attrezzatura può essere utilizzata in zone 0, 1 & 2 con gas e vapori infiammabili, apparecchiature di gruppi IIA, IIB & IIC e con classi di temperatura T4.
3. L'attrezzatura è certificata solo per l'impiego in ambienti con temperature nell'intervallo -10°C to +50°C e non deve essere utilizzata a temperature al di fuori di tale intervallo.
4. L'installazione deve essere svolta conformemente al codice professionale applicabile da parte di personale adeguatamente formato.
5. Non esistono specifiche condizioni di controllo o di manutenzione da seguire diverse da un controllo periodico.
6. Per quanto riguarda la sicurezza dalle esplosioni, non è necessario controllare la corretta procedura.
7. L'attrezzatura contiene parti non sostituibili da parte dell'utente e non è intesa per essere riparata dall'utente. La riparazione dell'attrezzatura deve essere svolta dal produttore, o dai suoi agenti approvati, in conformità con il codice professionale applicabile.
8. La riparazione di tale attrezzatura dovrà essere svolta conformemente al codice professionale applicabile.
9. Se l'attrezzatura verrà a contatto con sostanze aggressive, come per es. liquidi, acidi o gas che possono attaccare metalli o solventi che possono danneggiare materiali polimerici, allora è responsabilità dell'utente prendere le precauzioni adatte che evitino tale danno assicurandosi che il tipo di protezione non sia compromessa.

#### 10. AVVERTENZE:

**i. NON CAMBIARE LE BATTERIE ALLA PRESENZA DI UN'ATMOSFERA ESPLOSIVA.**

**ii. UTILIZZARE ESCLUSIVAMENTE BATTERIE DI TIPO L19 AA CERTIFICATE ATEX.**

11. Il numero di certificato ha un suffisso "X" che indica che valgono speciali condizioni di installazione e impiego. Coloro che installano o ispezionano tale attrezzatura devono avere accesso ai contenuti del certificato o alle presenti istruzioni. Le condizioni elencate nel certificato sono riprodotte qui sotto:

**i. Il coprichiodo della cella di carico è realizzato in alluminio. In casi rari, potrebbe innescarsi una fonte di ignizione dovuta alla formazione di scintille da impatto e frizione. Tenere a mente questo aspetto durante l'installazione, nello specifico se l'attrezzatura è installata in una Zona 0.**

**ii. Il rivestimento antistatico sulle targhette può essere danneggiato venendo a contatto con solventi. Devono essere prese delle precauzioni adatte per evitare tali casi e le targhette devono essere ispezionate periodicamente per identificare eventuali danni, in particolare se l'attrezzatura viene installata in un luogo Zona 0.**



Besondere Anleitungen für Montage in Gefahrenzonen.

Die folgenden Anleitungen für den sicheren Gebrauch im Gefahrenzonen beziehen sich auf Geräte mit der Zertifikatnummer SIRA 16ATEX2108X, IECEx SIR.16.0041X und CSAE 22UKEX1266X.

1. Die Zertifizierungsbezeichnung ist wie oben.

2. Das Gerät kann in Bereichen 0, 1 und 2 mit entzündlichen Gasen und Dämpfen, Gerätegruppen IIA, IIB und IIC sowie bei Temperaturklasse T4 verwendet werden.

3. Das Gerät ist nur für die Verwendung bei Umgebungstemperatur zwischen -10 °C und +50 °C zertifiziert und sollte außerhalb dieser Spanne nicht verwendet werden.

4. Die Montage sollte gemäß dem gültigen Leitfaden durch entsprechend geschultes Personal ausgeführt werden.

5. Außer einer regelmäßigen Überprüfung gibt es keine besonderen Prüf- oder Wartungsbedingungen.

6. Hinsichtlich einer Explosionsgefahr ist keine Prüfung auf korrekten Betrieb erforderlich.

7. Das Gerät enthält keine durch den Verbraucher austauschbaren Teile und soll nicht durch den Verbraucher repariert werden. Die Reparatur des Geräts sollte gemäß dem gültigen Leitfaden durch den Hersteller oder Vertragshändler entsprechend dem gültigen Leitfaden ausgeführt werden.

8. Die Reparatur des Geräts sollte gemäß dem gültigen Leitfaden durch entsprechend geschultes Personal ausgeführt werden.

9. Wenn das Gerät wahrscheinlich mit aggressiven Substanzen in Berührung kommt, z. B. säurehaltigen Flüssigkeiten oder Gasen, die Metalle angreifen, oder mit Lösungsmitteln, die polymerisches Material aufweichen, so liegt es in der Verantwortung des Verbrauchers, angemessene Vorkehrungen zu treffen, damit das Gerät nicht beschädigt wird und dafür zu sorgen, dass diese Schutzmaßnahmen intakt sind.

#### 10. WARNHINWEISE:

i. **DIE BATTERIE NICHT IN EXPLOSIVER ATMOSPHERE AUSTAUSCHEN.**

ii. **GEBRAUCH ALLEEN ATEX CERTIFIZIERTE L19 AA BATTERIEN.**

11. Die Zertifikatnummer hat ein X-Suffix, welches anzeigt, dass besondere Montage- und Verwendungsbedingungen gelten. Monteuren oder Inspektoren des Geräts müssen die Inhalte des Zertifikats oder diese Anleitungen zugänglich sein. Die im Zertifikat aufgeführten Bedingungen werden hier noch einmal wiederholt:

i. **Die Beheizung von de meetel is gemaakt van aluminium. In zeldzame gevallen kan ontstekende opreden als gevolg van botsingen en vonken door wrijving. Hier dient rekening mee te worden gehouden tijdens de installatie, vooral wanneer het product op een zone 0-locatie wordt geïnstalleerd.**

ii. **Die Antistatische Beschichtung auf Etiketten kann beim Kontakt mit Lösungsmitteln beeinträchtigt werden. Angemessene Vorkehrungen zur Vermeidung solcher Vorfälle sind zu treffen, und die Etiketten sind regelmäßig auf Schäden zu untersuchen, insbesondere bei Verwendung des Geräts an einem Standort der Zone 0.**

Указания по использованию устройств в условиях повышенной опасности.

Следующие инструкции по работе в условиях повышенной опасности распространяются на оборудование, попадающее под действие сертификатов SIRA 16ATEX2108X, IECEx SIR.16.0041X и CSAE 22UKEX1266X.

1. Сертификационная маркировка показана выше.

2. Оборудование можно использовать в зонах 0, 1 и 2 при наличии легковоспламеняемых паров и газов, групп оборудования IIA, IIB и IIC при температурном классе T4.

3. Сертификат распространяется только на использование оборудования при температуре окружающей среды от -10°C до +50°C. Не рекомендуется использовать оборудование при повышенных и пониженных температурах.

4. Установку следует производить силами квалифицированных специалистов в соответствии со всеми применимыми требованиями.

5. Техобслуживание устройства ограничивается периодической проверкой.

6. Для обеспечения защиты от взрывов необходимо проверять правильность работы оборудования.

7. В устройстве нет деталей, допускающих обслуживание силами пользователя. Самостоятельный ремонт изделия не допускается. Ремонтные работы могут выполняться силами производителя или авторизованных сервисных центров в соответствии со всеми применимыми требованиями.

8. Ремонт оборудования должен производиться в соответствии со всеми применимыми требованиями

9. При высокой вероятности контакта устройства с агрессивными веществами, такими как жидкие кислоты или газы, способствующими разрушению металлических деталей, а также растворителями, которые могут повредить полимерные компоненты, пользователь обязан соблюдать меры предосторожности во избежание повреждения устройства.

#### 10. ПРЕДУПРЕЖДЕНИЯ:

i. **НЕ ЗАМЕНЯЙТЕ БАТАРЕЙКИ ПРИ НАЛИЧИИ ВЗРЫВООПАСНЫХ ПАРОВ ИЛИ ГАЗОВ.**

ii. **ИСПОЛЬЗУЙТЕ ТОЛЬКО СЕРТИФИЦИРОВАННЫЕ АТЕХ БАТАРЕИ L19 ТИПА AA.**

11. В номере сертификата содержится суффикс «X». Это означает, что нужно соблюдать особые меры предосторожности при установке и эксплуатации оборудования. Те, кто устанавливает и проверяет оборудование, должны иметь доступ к сертификату или к данному руководству. Меры предосторожности, указанные в сертификате, продублированы ниже:

i. **Покрытие датчика выполнено из алюминия. В некоторых случаях при ударе об него или трении могут образовываться искры. Данное обстоятельство необходимо учитывать во время монтажа, особенно в незащищенных зонах.**

ii. **Антистатическое покрытие ярлычков может быть повреждено растворителями. Избегайте подобных воздействий и следите за тем, чтобы на ярлычках не было признаков повреждений, особенно если оборудование используется в зоне 0.**

Ειδικές οδηγίες για εγκαταστάσεις σε επικίνδυνες περιοχές.

Οι παρακάτω οδηγίες, σχετικές με την ασφαλή χρήση σε μια επικίνδυνη περιοχή, ισχύουν για εξοπλισμό που καλύπτεται από τους αριθμούς πιστοποιητικών SIRA 16ATEX2108X, IECEx SIR.16.0041X και CSAE 22UKEX1266X.

1. Η σήμανση πιστοποίησης είναι όπως φαίνεται παραπάνω.

2. Ο εξοπλισμός μπορεί να χρησιμοποιηθεί στις ζώνες 0, 1 και 2 με εύφλεκτη αέρια και ατμούς, σε ομάδες συσκευών IIA, IIB και IIC και σε θερμοκρασίες κατηγορίας T4.

3. Ο εξοπλισμός έχει πιστοποίηση μόνο για θερμοκρασίες περιβάλλοντος στο εύρος -10°C έως +50°C και η χρήση εκτός αυτής της περιοχής απαγορεύεται.

4. Η εγκατάσταση θα πρέπει να πραγματοποιείται σύμφωνα με τον ισχύοντα κώδικα πρακτικής από κατάλληλο εκπαιδευμένο προσωπικό.

5. Δεν υπάρχουν ειδικές συνθήκες ελέγχου ή συντήρησης πέρα από έναν περιοδικό έλεγχο.

6. Αναφορικά με την ασφάλεια από εκρήξεις, δεν είναι απαραίτητος ο έλεγχος ορθής λειτουργίας.

7. Ο εξοπλισμός περιέχει μη αντικαταστήσιμα εξαρτήματα από τον χρήστη και δεν προορίζεται για επισκευή από αυτόν. Η επισκευή του εξοπλισμού θα διεξάγεται από τον κατασκευαστή ή τους εγκεκριμένους αντιπροσώπους του, σύμφωνα με τον ισχύοντα κώδικα πρακτικής.

8. Η επισκευή του εξοπλισμού θα διεξάγεται σύμφωνα με τον ισχύοντα κώδικα πρακτικής

9. Εάν είναι πιθανή η επαφή του εξοπλισμού με επιθετικές ουσίες, π.χ. όξινα υγρά ή αέρια, που ενδέχεται να διαβρώσουν μεταλλικά στοιχεία ή διαλύτες που ενδέχεται να επηρεάσουν πλαστικά υλικά, τότε αποτελεί ευθύνη του χρήστη η λήψη των κατάλληλων προστατευτικών μέτρων που θα αποτρέψουν τη φθορά του, εξασφαλίζοντας έτσι ότι ο τύπος προστασίας δεν κινδυνεύει.

#### 10. ΠΡΟΕΙΔΟΠΟΙΗΣΕΙΣ:

i. **ΜΗΝ ΑΝΤΙΚΑΘΙΣΤΑΤΕ ΤΗ ΜΠΑΤΑΡΙΑ ΠΑΡΟΥΣΙΑ ΕΚΡΗΚΤΙΚΗΣ ΑΤΜΟΣΦΑΙΡΑΣ.**

ii. **ΧΡΗΣΙΜΟΠΟΙΕΙΤΕ ΜΟΝΟ ΜΠΑΤΑΡΙΑΣ ΜΕ ΠΙΣΤΟΠΟΙΗΣΗ ATEX L19 AA.**

11. Ο αριθμός του πιστοποιητικού έχει κατάληξη "X", που υποδεικνύει ότι ισχύουν ειδικές συνθήκες εγκατάστασης και χρήσης. Οι υπεύθυνες εγκατάστασης ή επθεώρησης του εξοπλισμού πρέπει να έχουν πρόσβαση στα περιεχόμενα του πιστοποιητικού ή σε αυτές τις οδηγίες. Οι συνθήκες που αναφέρονται στο πιστοποιητικό εναλλακτικά αναφέρονται παρακάτω:

i. **Το κάλυμμα της δυναμοκωφής είναι κατασκευασμένο από αλουμίνιο. Σε σπάνιες περιπτώσεις, μπορεί να προκύψει μια πηγή ανάφλεξης λόγω σπινθήρων κρούσης και τριβής. Αυτό θα πρέπει να εξεταστεί κατά την εγκατάσταση, ιδιαίτερα στην περίπτωση που εγκαθίσταται εξοπλισμός σε τοποθεσία Ζώνης 0.**

ii. **Η αντιστατική επίστρωση στις επικείμενες περιοχές να επηρεαστεί εάν έρθει σε επαφή με διαλύτες. Θα πρέπει να ληφθούν κατάλληλες προφυλάξεις για την αποφυγή των παραπάνω και οι επικείμενες θα πρέπει να επισκευάζονται κατά περιόδους για τυχόν ζημιά, ιδιαίτερα στην περίπτωση εγκατάστασης του εξοπλισμού σε μια τοποθεσία Ζώνης 0.**



Crosby



Atex/IECEx certification markings

Part No:  
SU3593  
Issue 3



07



Instruksjonene som gjelder for installasjoner i eksplosjonsfarlige områder.

Følgende instruksjoner er relevante for sikker bruk i eksplosjonsfarlige områder gjelder utstyr som dekkes av sertifikatnummer SIRA 16ATEX2108X, IECEx SIR.16.0041X og CSAE 22UKEK1266X.

1. Sertifiserings-merking er som ovenfor.
2. Utstyret kan brukes i sone 0, 1 og 2 med brennbare gasser og damper, apparatgruppene IIA, IIB og IIC og med temperaturklasse T4.
3. Utstyret er bare sertifisert for bruk ved omgivelsestemperaturer i området -10 °C til +50 °C, og bør ikke brukes utenfor dette området.
4. Installasjonen skal utføres i samsvar med gjeldende anbefaling, av tilstrekkelig trent personell.
5. Det er bortsett fra en periodisk kontroll, ingen spesielle sjekker eller vedlikeholdsbehov.
6. Med hensyn til eksplosjonssikkerhet, er det ikke nødvendig å kontrollere for riktig drift.
7. Utstyret inneholder ingen utskiftbare deler og er ikke ment å repareres av brukeren. Reparasjon av utstyret skal utføres av produsenten eller dennes godkjente agenter, i samsvar med gjeldende retningslinjer.
8. Reparasjon av dette utstyret skal utføres i samsvar med gjeldende anbefaling.
9. Hvis er sannsynlig at utstyret kan komme i kontakt med skadelige stoffer, f.eks syre eller gasser som kan angripe metaller, eller løsemidler som kan påvirke polymermaterialer, så er det brukeres ansvar å ta passende forholdsregler for å hindre at det blir negativt påvirket, og dermed sørge for at beskyttelsen ikke blir kompromittert.

#### 10. ADVARSLER:

**i. IKKE BYTT BATTERIET, NÅR EN EKSPLOSIV ATMOSFÆRE ER TILSTEDE.**

**ii. BRUK KUN ATEX-SERTIFISERT L19 AA TYPE BATTERIER.**

11. Sertifikatnummeret som har et "X" suffiks indikerer at spesielle betingelser gjelder ved installasjon og bruk. De som installerer eller inspisere dette utstyr må ha tilgang til innholdet i sertifikatet, eller disse instruksjonene. De forholdene som er nevnt i sertifikatet er gjengitt nedenfor:

1. Lastcellens deksel er laget av aluminium. I sjeldne tilfeller, kan antennelse på grunn av slag og friksjonsgnistere oppstå. Dette bør overveies under installasjon, spesielt om utstyret er installert i en Sone 0 beliggenhet.
- ii. Det antistatiske belegg et på etikettene, kan bli negativt påvirket av kontakt med løsemidler. Passende forholdsregler skal tas for å unngå slike tilfeller og etikettene skal kontrolleres for skader med jevne mellomrom, spesielt hvis utstyret er montert i en sone 0 lokasjon.

Instruksjoner som er spesifikke for installasjon i raskmiljøer.

Følgende instruksjoner angående sikker anvendning i en raskmiljø gjelder for utrustning som dekkes av sertifikatnummer SIRA 16ATEX2108X, IECEx SIR.16.0041X og CSAE 22UKEK1266X.

1. Certifieringsmerkingen er enligt oven.
2. Utrustingene for anvendes i zon 0, 1 & 2 med antindlige gaser og ångor, apparatgrupper IIA, IIB & IIC og med temperaturklass T4.
3. Utrustingene er endast certifierad för användning i omgivande temperaturer inom intervallet -10°C till +50°C och bör inte användas utanför detta intervall.
4. Installationen bör utföras i enlighet med lämplig praxis och av personal med lämplig behörighet.
5. Det finns inga speciella inspektions- eller underhållsvillkor för utom regelbundna kontroll.
6. När det gäller explosionssikkerhet, är det inte nödvändigt att kontrollera korrekt drift.
7. Utrustingarna har inga delar som kan bytas ut av användaren och är inte avsedd att repareras av användaren. Reparation av utrustningen bör utföras av tillverkaren eller deras godkända ombud, i enlighet med tillämplig praxis.
8. Reparation av denna utrustning ska utföras i enlighet med rådande praxis.
9. Om det är sannolikt att utrustningen kommer i kontakt med farliga ämnen, t.ex. flytande syror eller gasser som kan angripa metall eller lösningsmedel som kan påverka polymermaterial, åligger det användarens ansvar att vidta lämpliga åtgärder för att förhindra att utrustningen skadas och därmed se till att skyddsanordningarna inte åventyras.

#### 10. VARNINGAR:

**i. BYT INTE BATTERIET NÅR EN EKSPLOSIV ATMOSFÄR FÖRELIGGER.**

**ii. ANVÄND ENDAST ATEX-CERTIFIERADE L19 AA-BATTERIER.**

11. Certifieringsnumret har en "X"-ändelse som anger att särskilda villkor för installasjon og anvending gæller. De som installerer eller inspekterer denna utrustning mste ha tilgng til innhllet i sertifikatet eller dessa bruksanvisningar. Villkoret som anges i sertifikatet rerges nedan:

- i. Lastcellens hjje r utfrt i aluminium. I sllysnalla fall kan gnistbildning uppst p grund av sammansttningar og friktion. Detta skall beaktas under installation, srskild om utrustningen installeras p en Zon 0-plats.
- ii. Den antistatiska belgningen p etiketterna kan pverkas negativt av kontakt med lsningsmedel. Lmpliga tgrder br vidtas fr att undvika detta och etiketterna br inspekteras regelbundet fr tecken p skador, i synnerhet om utrustningen r installerad i ett Zon 0-omrde.

危险区域安装具体说明。

以下有关在危险区域安全使用的说明适用于SIRA 16ATEX2108X, IECEx SIR.16.0041X 和 CSAE 22UKEK1266X 证书号涵盖的设备。

1. 认证标志如上所示。
2. 该设备可用于易燃气体和蒸气的0、1和2区，IIA、IIB和IIC设备组以及T4温度等级。
3. 该设备认证使用的环境温度范围是-10°C至+50°C，不应在此范围之外使用。
4. 应由经过适当培训的人员按照适用的实际规范进行安装。
5. 除定期检查外，没有其他特殊检查或维护条件。
6. 关于爆炸安全性，不必检查运行是否正确。
7. 该设备不包含用户可更换零部件，无需用户进行维修。应由制造商或其认可的代理人按照适用的实际规范对该设备进行维修。
8. 应按适用的实际规范
9. 对该设备进行维修。如果该设备很可能会接触到腐蚀性物质，例如，可能侵蚀金属的酸性液体或气体，或可能影响聚合材料的溶剂，则用户有责任采取防止该设备受到不利影响的适当预防措施，从而，确保这种类型的保护没有受到损害。

#### 10. 警告：

一、 不要更换电池时，爆炸性气体存在。

二、 仅使用 ATEX 认证的 L19 AA 型电池。

11. 證書編號有一個“X”後綴表明安裝和使用的特殊條件下適用。那些安裝和檢查本設備必須能夠詢問證書或這些說明內容。證書中列出的條件轉載如下：

- 一、 一般單元由鋁制成。在极少数情况下，可能会出现由于冲击和摩擦火花产生的火源。在安装过程中，尤其当设备安装在0区位置时，应考虑这项内容。
- 二、 標籤上的抗靜電塗料可以通過與溶劑接觸而受到不利影響。合適的預防應注意避免這種情況下，標籤應定期對任何損害進行檢查，特別是如果設備安裝在0區的位置。

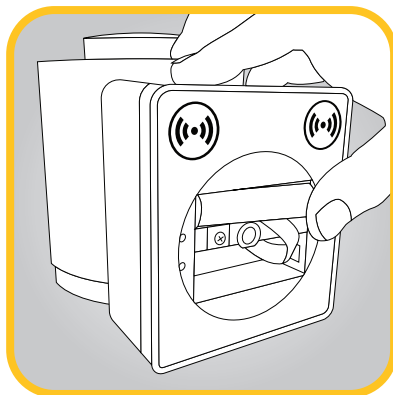
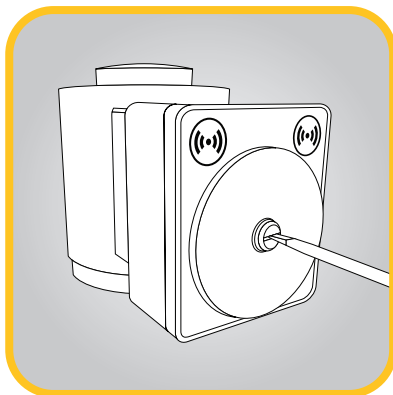
普通话

العربية

تعليمات محددة للتركيب في المناطق الخطرة.  
الإرشادات التفصيلية تتعلق بالاستخدام الآمن في المناطق الخطرة التي تنطبق على المعدات التي تعطيها الشهادات رقم: CSAE 22UKEK1266X وSIRA 16ATEX2108X, IECEx SIR.16.0041X.

1. علامة الشهادة هي على النحو الوارد أعلاه.
2. يمكن استخدام هذه المعدات في المناطق 0 و 1 و 2 مع الغازات والأبخرة القابلة للاشتعال، ومجموعات أجهزة IIA و IIB و IIC، ومع مستويات درجة الحرارة T4.
3. ويتم اعتماد استخدام المعدة في درجات الحرارة المحيطة في نطاق 10- درجة مئوية إلى +50 درجة مئوية، وينبغي ألا تستخدم خارج هذا النطاق.
4. يجب أن يقوم بعملية التركيب وفقا للقانونين الواجب التطبيق من الناحية العملية من قبل أفراد مدربين بشكل مناسب.
5. لا توجد شروط خاصة بصيانات أو فحصات غير الفحص الدوري.
6. فيما يتعلق بالسلامة من الانحجار، فله ليس من الضروري التحقق من العملية المسحوقة.
7. المعدة لا تحتوي على أي أجزاء يمكن استبدالها بمعرفه المستخدم، ولا يفترض أن يتم إصلاحها من قبل المستخدم. يتم إصلاح هذا الجهاز من قبل الشركة المصنعة، وكلابها وفقا للقانونين الواجب التطبيقين من الناحية العملية.
8. يجب أن يتم إصلاح هذه المعدات وفقا لقواعد الممارسة.
9. إن كان من المحتمل أن يتلامس الجهاز مع مواد خطيرة مثل السوائل الحمضية أو الغازات التي قد تهاجم المعادن أو المذيبات التي قد تؤثر على المواد البوليمرية، فإن المسؤولية تقع على المستخدم في اتخاذ الاحتياطات المناسبة التي تمنع تآكل هذه المواد بالسلب، وبالتالي ضمان عدم التآكل في هذا النوع من العملية.
10. لا تستبدل البطارية في جر قابل للتعبير.
11. رقم الشهادة يحمل رمز "X"، مما يدل على أن هناك شروط خاصة في التركيب والاستخدام تنطبق عليه. من يقوم بتركيب أو فحص هذا الجهاز يجب أن يتوافر لديه محتويات الشهادة أو هذه التعليمات، وقد نسخنا الشروط المذكورة في الشهادة أدناه:

- أ. إن غطاء خلية الحمل مصنوع من الألومنيوم. في بعض الحالات النادرة، قد يحصل احتراق للمصدر بسبب الصدأ، وشرارة الاحتكاك. يجب أخذ ذلك بعين الاعتبار أثناء التثبيت، خاصة إن تم تثبيت المعدة في مكان ضمن المنطقة 0.
- ب. الغطاء المضاد للتآكل الكهربائي على البطارية يمكن أن تتآكل سلبا عن تلامسها مع المذيبات. يجب أخذ الاحتياطات المناسبة لتجنب مثل هذه الحالات، ويجب فحص المصنعات بشكل دوري تبصيا لوجود أي ضرر، لا سيما إذا تم تثبيت المعدات في موقع من النوع صفر.



**IN A SAFE AREA ONLY**, remove the side cover of the Wireless Compression Load Cell using a flat blade screwdriver. Fit batteries and refit cover.



The Wireless Compression Load Cell may be connected to the Straightpoint SW-HHP ATEX handheld, in hazardous areas, or to our range of load monitoring software that is not covered in this manual.

Warning: Make sure batteries are fitted correctly and that the polarity is correct.

**UNIQUEMENT DANS UN ENVIRONNEMENT SÛR**, dévissez le couvercle latéral du Wireless Compression Load Cell avec un tournevis plat. Insérez les piles et remettez le couvercle en place.



Le Wireless Compression Load Cell peut être connecté à la télécommande Straightpoint SW-HHP ATEX dans des zones à risque, ou à notre gamme de logiciels de contrôle de charge non inclus dans le présent document.

Avertissement : assurez-vous que les piles sont insérées correctement et que la polarité est respectée.

Entfernen Sie die Abdeckung der Wireless Compression Load Cell mit einem Schlitzschraubenzieher

- **NUR IN EINEM SICHEREN BEREICH DURCHFÜHREN**. Batterien einlegen und die Abdeckung wieder anschrauben.



Die Wireless Compression Load Cell ist unter Umständen mit dem Handgerät Straightpoint SW-HHP ATEX verbunden, in Gefahrenzonen oder mit einigen unserer Softwarelösungen zur Lastüberwachung, die in dieser Bedienungsanleitung nicht erwähnt werden.

Warnung: Achten Sie darauf, dass die Batterien korrekt eingelegt werden und dass die Polarität stimmt.

**ÚNICAMENTE EN UN LUGAR SEGURO**, retire la cubierta lateral de la celda de carga de compresión inalámbrica Wireless Compression Load Cell con un destornillador de hoja plana. Coloque las baterías y vuelva a atornillar la cubierta.



La celda Wireless Compression Load Cell puede conectarse al dispositivo portátil Straightpoint SW-HHP ATEX, en un lugar peligroso, o a nuestra gama de software de monitoreo de carga que no se incluye en este manual.

Advertencia: Asegúrese de que las baterías estén instaladas correctamente y que la polaridad sea correcta.

**SOLTANTO IN UNA ZONA SICURA**, rimuovere il coperchio laterale della Wireless Compression Load Cell servendosi di un cacciavite a testa piatta. Installare le batterie e fissare nuovamente il coperchio.



È possibile connettere la Wireless Compression Load Cell al SW-HHP ATEX Straightpoint portatile, in aree a rischio, o alla nostra gamma di software per il monitoraggio del carico, non illustrata nel presente documento.

Attenzione: assicurarsi che le batterie siano installate correttamente con la giusta polarità.

Verwijder de achterkant van de Wireless Compression Load Cell met een schroevendraaier met platte kop.

**DOE DIT ALLEEN IN EEN VEILIGE OMGEVING.** Plaats de batterijen en sluit de achterkant weer.

De Wireless Compression Load Cell kan in een gevaarlijke ruimte worden aangesloten op een Straightpoint SW-HHP-handscanner of op onze software voor het meten van belasting. Deze software wordt niet in dit document beschreven.

Waarschuwing: Zorg dat de batterijen correct zijn geplaatst en dat de polen zich in de juiste richting bevinden.



**НАХОДЯСЬ В БЕЗОПАСНОМ МЕСТЕ,** с помощью плоской отвертки снимите боковую крышку беспроводного датчика

Wireless Compression Load Cell. Вставьте батареи и установите крышку на место.

Беспроводной датчик нагрузки Wireless Compression Load Cell может быть подключен к портативному взрывозащитному дисплею Straightpoint SW-HHP ATEX производства Straightpoint, если он эксплуатируется во взрывоопасной среде, или программному обеспечению, не рассматриваемому в данном руководстве.

Предупреждение: убедитесь, что батареи установлены правильно с соблюдением полярности.



**ΜΟΝΟ ΣΕ ΑΣΦΑΛΗ ΠΕΡΙΟΧΗ,** αφαιρέστε το πίσω κάλυμμα του Wireless Compression Load Cell χρησιμοποιώντας ένα

κατσαβίδι με επίπεδη λάμα. Τοποθετήστε τις μπαταρίες και επιστρέψτε το κάλυμμα στη θέση του.

Το Wireless Compression Load Cell μπορεί να συνδεθεί στο Straightpoint SW-HHP ATEX handheld σε μια επικίνδυνη περιοχή ή στη σειρά μας λογισμικού παρακολούθησης φορτίου, η οποία δεν εξετάζεται στο παρόν έγγραφο.

Προειδοποίηση: Βεβαιωθείτε ότι οι μπαταρίες τοποθετούνται σωστά και ότι η πολικότητα είναι σωστή.



**KUN PÅ ET TRYGT OMRÅDE,** fjern sidedekselet på Wireless Compression Load Cell ved bruk av en flat skrutrekker,

Tilpass batteriene og sett på plass dekslet.

Wireless Compression Load Cell kan være koplet til Straightpoint SW-HHP ATEX håndholdt, i et farlig område, eller til vårt serie med belastningsovervåkingsprogramvare som ikke er dekket i dette dokumentet.

Advarsel: Påse at batteriene er tilpasset riktig og at polariteten er riktig.



**UTFÖRS ENDAST I ETT SÅKERT OMRÅDE:** lossa locket på sidan av Wireless Compression Load Cell med en platt skruvmejsel.

Sätt i batterier och sätt tillbaka locket.

Wireless Compression Load Cell kan, i ett farligt område, anslutas till den handhållna Straightpoint SW-HHP ATEX, eller till vårt sortiment av belastningsövervakande programvara som inte behandlas i denna manual.

Varning: Se till att batterierna satts i korrekt och är rättvända.



必须在安全的地方使用平头螺丝刀拆除 Wireless Compression Load Cell 的侧盖。

安装电池，然后重新安装后盖。

可以在危险区域将 Wireless Compression Load Cell 连接到 Straightpoint SW-HHP ATEX 手持设备，也可以将 Wireless Compression Load Cell 连接到本手册中未涵盖的我们的系列载荷监测软件。

警告：确保电池安装正确，极性正确。

普通话

في مكان آمن فقط، أزل الغطاء الجانبي لـ Wireless Compression Load Cell باستخدام مفك براغي مسطح الرأس (يسمى أيضاً "سالب").

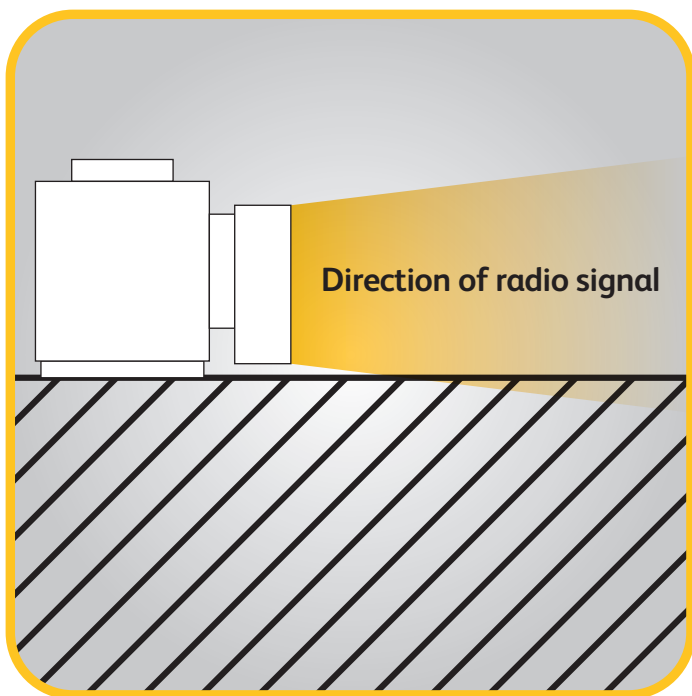
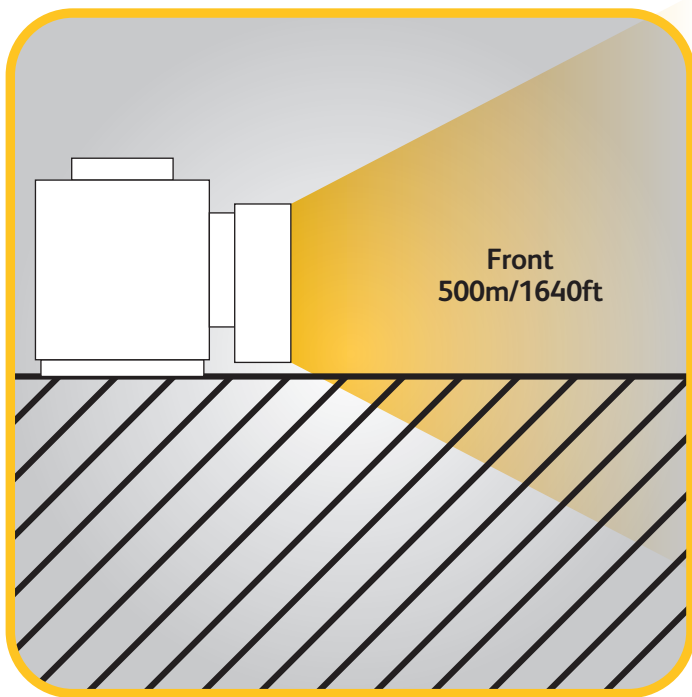
ركب البطاريات وأعد تركيب الغطاء.

يمكن ربط Wireless Compression Load Cell بـ Straightpoint SW-HHP ATEX المحمول باليد، في المناطق الخطرة، أو ببرامج مراقبة

الحمل المتنوعة الخاصة بنا غير المذكورة في هذا الدليل.

تحذير: تأكد أن البطاريات مركبة بشكل صحيح وأن القطبية صحيحة.

العربية



# WNI Atex radio emissions

Part No:  
SU3593  
Issue 3



When positioning the Wireless Compression Load Cell it is important to ensure that the load cell is correctly done so in relationship to where the receiving device is located.

Note the direction of the wireless signal in the diagram on the opposite page.

If you are using your wireless compression load cell with a SW-HHP Atex - see user manual SU3558.

When using the Wireless Compression Load Cell please ensure the operator is positioned at a safe distance but within range and in the direction of the Wireless Compression Load Cell radio output.



Lorsque vous placez le Wireless Compression Load Cell, il est important de vous assurer que la cellule de charge est correctement positionnée par rapport au récepteur.

Notez l'orientation du signal sans fil sur le diagramme de la page ci-contre.

Si vous utilisez votre wireless compression load cell avec un SW-HHP Atex, reportez-vous au manuel SU3558.

Lorsque vous utilisez le Wireless Compression Load Cell veuillez vous assurer que l'opérateur respecte la distance de sécurité, mais se tient à portée et dans l'axe de la sortie radio du Wireless Compression Load Cell.



Beim Positionieren der Wireless Compression Load Cell ist es wichtig, darauf zu achten, dass die Wägezelle im Verhältnis zum Standort des Empfangsgeräts richtig positioniert wird.

Bitte beachten Sie die Richtung des Funksignals im Schaubild auf der gegenüberliegenden Seite.

Wenn Sie die Wireless Compression Load Cell mit SW-HHP Atex benutzen, dann konsultieren Sie bitte die Betriebsanleitung SU3558.

Achten Sie beim Verwenden der Wireless Compression Load Cell darauf, dass der Benutzer einen sicheren Abstand hält, sich jedoch in Reichweite und in Richtung des Funksignals der Wireless Compression Load Cell aufhält.



Al colocar la Wireless Compression Load Cell en su lugar, es importante asegurarse de hacerlo correctamente en relación al lugar donde se encuentra el dispositivo receptor.

La dirección de la señal inalámbrica está indicada en el diagrama que aparece en la página opuesta.

Si está utilizando la celda de carga de compresión inalámbrica con SW-HHP Atex, vea el manual SU3558.

Al usar la celda Wireless Compression Load Cell, asegúrese de que el operario se encuentre a una distancia segura, pero dentro del alcance y dirección de la salida de radio de la celda Wireless Compression Load Cell.



Durante il posizionamento della Wireless Compression Load Cell, è fondamentale assicurarsi che la cella di carico sia collocata correttamente rispetto alla posizione del dispositivo ricevente.

Fare riferimento al diagramma riportato nella pagina accanto per la corretta direzione del segnale wireless.

Fare riferimento al manuale SU3558 per l'utilizzo della Wireless Compression Load Cell con un Atex SW-HHP.

Durante l'utilizzo della Wireless Compression Load Cell, assicurarsi che l'operatore si trovi a distanza di sicurezza ma entro il raggio e nella stessa direzione dell'output radio della Wireless Compression Load Cell.



Het is bij het plaatsen van de Wireless Compression Load Cell belangrijk om te zorgen dat de meetcel goed wordt gepositioneerd in verhouding tot de positie van het ontvangende apparaat.

Raadpleeg het schema op de volgende pagina voor de richting van het draadloze signaal.

Raadpleeg handleiding SU3558 wanneer u de Wireless Compression Load Cell gebruikt in combinatie met een SW-HHP.

Zorg wanneer u de Wireless Compression Load Cell gebruikt dat de gebruiker op veilige afstand maar binnen het bereik van de radiosignalen van de Wireless Compression Load Cell staat.



При установке датчика нагрузки Wireless Compression Load Cell важно обеспечить его правильное положение относительно приемного устройства.

На следующей странице показано направление радиосигнала.

Если вы используете беспроводной датчик нагрузки Wireless Compression Load Cell с портативным взрывозащитным дисплеем SW-HHP Atex, см. инструкции пользователя в руководстве SU3558.

При эксплуатации беспроводного датчика нагрузки Wireless Compression Load Cell следите, чтобы оператор находился на безопасном расстоянии, но по направлению и в пределах сектора приема сигнала беспроводного датчика Wireless Compression Load Cell.



Κατά την τοποθέτηση του Wireless Compression Load Cell είναι σημαντικό να φροντίσετε η δυναμοκυψέλη να βρίσκεται στη σωστή θέση αναλογικά με τη θέση της συσκευής λήψης.

Σημειώστε την κατεύθυνση του ασύρματου σήματος στο διάγραμμα που βρίσκεται στη διπλανή σελίδα.

Αν χρησιμοποιείτε το Wireless Compression Load Cell με ένα SW-HHP Atex - ανατρέξτε στο εγχειρίδιο SU3558.

Όταν χρησιμοποιείτε το Wireless Compression Load Cell, βεβαιωθείτε ότι ο χειριστής βρίσκεται σε ασφαλή απόσταση αλλά εντός του εύρους και στη κατεύθυνση της εξόδου των ραδιοκυμάτων του Wireless Compression Load Cell.



Ved plassering av Wireless Compression Load Cell er det viktig å påse at lastcellen er riktig utført i forhold til hvor mottakerutstyret befinner seg.

Merk retningen av det trådløse signalet i diagrammet på motsatt side.

Om du bruker din trådløse kompresjonslastecelle med en SW-HHP Ate- se håndbok SU3558.

Når du bruker Wireless Compression Load Cell, vennligst påse at operatøren er plassert på en trygg avstand, men innenfor rekkevidde og i retningen av radioantennen for Wireless Compression Load Cell.



När Wireless Compression Load Cell placeras är det viktigt att lastcellen placeras korrekt i förhållande till var den mottagande enheten befinner sig.

Observera riktningen på den trådlösa signalen i diagrammet på motsatt sida.

Om du använder Wireless Compression Load Cell med en SW-HHP Atex – se manual SU3558.

Säkerställ när Wireless Compression Load Cell används att operatören är placerad på ett säkert avstånd men inom den trådlösa utsändningens räckvidd och riktning.



当定位 Wireless Compression Load Cell 时，非常重要的一是要确保载荷单元安装正确，

与接收装置所处位置相关联。请注意此页背面图中的无线信号方向。

如果您正在使用的是带 SW-HHP Atex 的无线压缩载荷单元 - 请参见用户手册 SU3558。

当使用 Wireless Compression Load Cell 时，请确保操作人员处于安全距离且在范围内，而且位于 Wireless Compression Load Cell 无线电输出的方向。

普通话

عندما تموضع Wireless Compression Load Cell فمن المهم التأكد من أن خلية الحمل موضوعة بشكل صحيح بالنسبة لمكان الجهاز المستعمل.

لاحظ اتجاه الإشارة للاسلكية في المخطط على الصفحة المقابلة.

إن كنت تستخدم خلية حمل الضغطات لاسلكية مع SW-HHP Atex، فقم بمراجعة دليل المستخدم SU3558.

عند استخدام Wireless Compression Load Cell يرجى التأكد من أن المشغل موجود على مسافة آمنة لكن ضمن مدى وفي اتجاه خروج الراديو لـ Wireless Compression Load Cell.

العربية

Place the load cell on a base plate or surface that is sufficiently strong enough to withstand the load applied.  
This mounting surface should be flat, smooth and level.

The top of the load cell is domed; packing plates or a load cap may be required to protect the item being loaded on to the load cell.



Placez la cellule de charge sur une embase ou une surface suffisamment solide pour supporter la charge appliquée.  
Cette surface doit être horizontale, lisse et plane.

Le haut de la cellule de charge est bombé, des packs d'emballage ou un support de charge peuvent s'avérer nécessaires pour protéger l'article chargé sur la cellule de charge.



Platzieren sie die Wägezelle auf eine Bodenplatte oder auf eine ausreichend stabile Oberfläche, die der Belastung standhält.  
Die Befestigungsoberfläche sollte flach, glatt und eben sein.

Die Oberseite der Wägezelle ist gewölbt; Verpackungslatten oder eine Lastenabdeckung könnte zum Schutz des Gegenstands, der auf die Wägezelle geladen wird, erforderlich sein.



Coloque la celda de carga en una placa o superficie de base lo suficientemente fuerte como para soportar la carga aplicada.  
Esta superficie de soporte debe ser plana, regular y nivelada.

La parte superior de la celda de carga tiene forma de domo; puede necesitar placas de embalaje o un casquete de carga para proteger el elemento que se cargará en la celda.



Posizionare la cella di carico su una piastra base o una superficie abbastanza resistente da sostenere il carico applicato.  
È necessario che tale superficie di montaggio sia orizzontale, liscia e piana.

La parte superiore della cella di carico è bombata; potrebbe essere necessario utilizzare una piastra di imballaggio o un tappo di carico per proteggere l'articolo da caricare sulla cella di carico.



Plaats de meetcel op een bodemplaat of oppervlak dat bestand is tegen de belasting die wordt toegepast.  
Het oppervlak dient vlak, glad en gelijkmatig te zijn.

De bovenzijde van de meetcel is koepelvormig. U moet wellicht platen of een laaddop plaatsen om het voorwerp dat op de meetcel wordt geplaatst te beschermen.



Поместите датчик на основание или поверхность, достаточно прочную, чтобы выдержать применяемую нагрузку.  
Поверхность должна быть плоской, гладкой и nivelированной.

Верхняя поверхность датчика имеет выпуклую форму. Для защиты взвешиваемого объекта могут понадобиться прокладки или платформа.



Τοποθετήστε τη δυναμοκυψέλη σε μια πλάκα βάσης ή αρκετά ισχυρή επιφάνεια για να αντέξει το φορτίο που ασκείται.  
Αυτή η επιφάνεια στήριξης θα πρέπει να είναι επίπεδη, λεία και οριζόντια.

Η κορυφή της δυναμοκυψέλης είναι θολωτή. Μπορεί να απαιτούνται πλάκες συσκευασίας ή καλάκι φορτίου για την προστασία του στοιχείου που φορτώνεται στη δυναμοκυψέλη.



Plasser lastcellen på en baseplate eller overflate som er tilstrekkelig sterk for å motstå lasten som er påført.  
Denne monteringsoverflaten skal være flat, glatt og vågråt.

Toppen av lastcellen er kuppelformet; pakningsplater eller en lastehette kan være krevd for å beskytte artikkelen som er lastet på lastcellen.



Placera lastcellen på en basplatta eller yta som är tillräckligt stark för att klara anbringad belastning.  
Denna monteringsyta skall vara plan, slät och vågrät.

Lastcellens överdel är välvd; packningsplattor eller en lasthuv kan krävas för att skydda artikeln som skall bestå lastcellen.



將載荷單元放在強度足以承受所施加載荷的底板或表面上。  
這種安裝面應平整、光滑和水平。

載荷單元的頂部是半球形；可能需要包裝板或載荷蓋來保護裝載到載荷單元上的物品。

普通话

ضع خلية الحمل على صفيحة قاعدية أو أي سطح قوي بما فيه الكفاية ليتحمل الحمل المطبق.  
يجب أن يكون سطح التركيب هذا مستويًا، أملسًا وأفقياً.  
إن سطح خلية الحمل العلوية مقبب؛ قد تحتاج إلى أطباق تغليف أو غطاء للحمل لحماية ما تريد وضعه على خلية الحمل.

العربية

These devices are sealed to IP67/NEMA6 standards.  
The effects of solvent on the device can not be guaranteed, and should therefore be avoided.



Avoid use within 20-30 minutes of rapid changes in temperature, for example moving the device from a cold vehicle into a warm room. The change in temperature can affect the accuracy of the device. The operating temperature is -10 to +50° C or 14 to 122° F.

Should the display show "OVERLOAD" remove the load immediately as this indicates an overload situation.  
Check that the load applied is within the working load limit of the device. If it continues to display overload, contact your supplier.

Ces appareils sont scellés aux normes IP67/NEMA6.  
Les effets de solvant sur l'appareil ne peuvent pas être garantis, et doivent donc être évités.



Évitez d'opérer sous 20-30 minutes de brusques changements de température, par exemple de déplacer l'appareil à partir d'un véhicule froid dans une pièce chaude. Le changement de température peut affecter la précision de l'appareil. La température de fonctionnement est de -10 à +50 °C ou de 14 à 122 °F.

Si l'écran affiche « OVERLOAD », retirez immédiatement la charge, car cela indique une situation de surcharge.  
Vérifier que la charge appliquée est dans la limite du dispositif de charge de travail. Si elle continue à afficher une surcharge, contactez votre fournisseur.

Diese Geräte sind nach IP67/NEMA6-Norm versiegelt.  
Es besteht keine Garantie für Lösemittel-Auswirkungen an dem jeweiligen Gerät, daher sollten diese vermieden werden.



Vermeiden Sie die Nutzung innerhalb eines Zeitraumes von 20-30 Minuten, nachdem das Gerät deutliche Temperaturwechsel durchlaufen hat, etwa wenn es von einem kalten Auto in einen warmen Raum gebracht worden ist. Der Temperaturwechsel kann die Genauigkeit des Gerätes beeinflussen. Die Nutzungstemperatur beträgt -10 bis +50° C oder 14 bis 122° F.

Sollte auf der Anzeige „OVERLOAD“ zu lesen sein, entfernen Sie umgehend die Last, da eine Überbelastungssituation signalisiert wird.  
Überprüfen Sie, dass die Belastung innerhalb der Tragfähigkeit des Gerätes. Wenn es um eine Überlastung anzuzeigen weiter, kontaktieren Sie Ihren Lieferanten.

Estos dispositivos están sellados según las normas IP67/NEMA6.  
Las consecuencias de una inmersión no pueden garantizarse y se debe, por tanto, evitar.



Evite su uso en 20-30 minutos en cambios rápido de temperatura, por ejemplo al pasar el dispositivo de un vehículo frío a una habitación caliente. El cambio de temperatura puede afectar a la precisión del dispositivo. La temperatura de funcionamiento es de -10 a +50° C o de 14 a 122° F.

Si aparece en la pantalla "OVERLOAD", retire la carga inmediatamente ya que hay una sobrecarga.  
Compruebe que la carga aplicada está dentro del límite de carga de trabajo del dispositivo. Si se sigue mostrando la sobrecarga, póngase en contacto con su proveedor.

Questi dispositivi sono sigillati secondo lo standard IP67/NEMA6.  
Gli effetti del solvente sul dispositivo non possono essere garantiti e quindi dovrebbe essere evitato.



Evitare l'uso entro 20-30 minuti di cambiamenti rapidi di temperatura, per esempio quando si muove il dispositivo da un veicolo freddo in una stanza calda. La variazione della temperatura può influire sull'accuratezza del dispositivo. La temperatura operativa è nell'intervallo da -10 a +50° C o da 14 a 122° F.

Se il display mostra "OVERLOAD" rimuovere immediatamente il carico perché indica una situazione di sovraccarico.  
Verificare che il carico applicato è entro il limite di carico di lavoro del dispositivo. Se si continua a visualizzare sovraccarico, contattare il proprio fornitore.

De behuizing van deze apparaten zijn afgesloten overeenkomstig de IP67-classificatie/NEMA6.  
De effecten van oplosmiddelen op het toestel kunnen niet worden gegarandeerd en dienen derhalve te worden voorkomen.



Vorkom gebruik binnen 20 – 30 minuten na een snelle temperatuursverandering, bijvoorbeeld door het toestel van een koud voertuig te verplaatsen naar een verwarmde ruimte. De temperatuursverandering kan de nauwkeurigheid van het toestel beïnvloeden. De gebruikstemperatuur is 10 tot +50° C of 14 tot 122° F.

Mocht de display geven "OVERLOAD" verwijder de last onmiddellijk als dit wijst op een overbelasting.  
Controleer of de toegepaste belasting binnen de werklast maximum van de apparatuur. Als het blijft overbelasting geven, neem dan contact op met uw leverancier.

Данные устройства герметичны в соответствии с требованиями стандартов IP67/NEMA6. Невозможно гарантировать положительный эффект от воздействия растворителей на устройство, поэтому не допускать их контакта.

Не эксплуатируйте устройство в течение 20-30 минут после резкого перепада температур, например, после переноса устройства из холодного автомобиля в теплую комнату. Перепад температур может снизить точность измерений. Диапазон рабочих температур составляет от -10 до +50°C (от 14 до 122°F).

При появлении на дисплее надписи «OVERLOAD» немедленно снимите нагрузку. Убедитесь, что нагрузка, приложенная находится в пределах рабочей нагрузки устройства. Если так будет продолжаться, чтобы отобразить перегрузки, обратитесь к поставщику.

Οι συσκευές αυτές σφραγίζονται σύμφωνα με τα πρότυπα IP67/NEMA6. Η επίδραση διαλυτή στη συσκευή δεν είναι εγγυημένη και θα πρέπει επομένως να αποφεύγεται.

Αποφύγετε τη χρήση εντός 20-30 λεπτών γρήγορων μεταβολών θερμοκρασίας, για παράδειγμα, μετακινώντας τη συσκευή από ένα παγωμένο όχημα σε ένα ζεστό δωμάτιο. Η αλλαγή θερμοκρασίας μπορεί να επηρεάσει την ακρίβεια της συσκευής. Η θερμοκρασία λειτουργίας είναι 10 έως +50° C ή 14 έως 122° F.

Αν εμφανιστεί η ένδειξη "OVERLOAD" στην οθόνη, αφαιρέστε άμεσα το φορτίο, καθώς αυτή υποδεικνύει μία συνθήκη υπερφόρτωσης. Βεβαιωθείτε ότι το φορτίο που εφαρμόζεται είναι εντός του ορίου φορτίου λειτουργίας της συσκευής. Εάν εξακολουθεί να εμφανίζεται υπερφόρτωση, επικοινωνήστε με τον προμηθευτή σας.

Disse enhetene er tette etter IP67/NEMA6 standardene. Effektene av løsningsmidler på utstyret kan ikke garanteres og skal derfor unngås.

Unngå bruk innenfor 20-30 minutter med hurtige endringer i temperatur, for eksempel ved å flytte utstyret fra en kald bil til et varmt rom. Endringen i temperatur kan påvirke nøyaktigheten av utstyret. Driftstemperaturen er -10 til +50° C eller 14 til 122° F.

Skulle skjermen vise "OVERLOAD", fjern lasten umiddelbart, da dette indikerer en overbelastningssituasjon. Kontroller at gjeldende last er innen arbeidsbelastningsgrensen til enheten. Hvis skjermen fortsetter å indikere overbelastning, ta kontakt med forhandleren din.

Dessa enheter är förseglade i enlighet med reglerna för IP67/NEMA6. Effektterna av lösningsmedel på enheten kan inte garanteras och bör därför undvikas.

Undvik att använda 20-30 minuter efter snabba temperaturförändringar, t.ex. om enheten har flyttats från ett kallt fordon till ett varmt rum. Temperaturförändringar kan påverka enhetens noggrannhet. Driftstemperaturen är 10 till +50°C eller 14 till 122°F.

Avlägsna omedelbart lasten om det står "OVERLOAD" på skärmen eftersom detta indikerar en överbelastning. Kontrollera att den belastning som anbringas är inom maxlasten av anordningen. Om det fortsätter att visa överbelastning, kontakta din leverantör.

这些设备均按照 IP67/NEMA6 标准密封。目前还无法保证溶剂对设备不产生影响，因此要避免接触此类物质。

应避免使设备在短时间内（20-30 分钟）经历剧烈的环境温度变化，比如将设备从温度较低的运输车辆内移至温暖的室内环境。环境温度变化会影响计量的准确性。设备的工作温度范围为 -10 到 +50° C（14 到 122° F）。

如果显示屏出现 "OVERLOAD" 字样，说明设备已经过载，应立即卸下负荷物。檢查應用負載設備的工作負荷極限內。如果繼續顯示過載，請聯繫您的供應商。

هذه الأجهزة مطابقة لمعايير المعايير IP67/NEMA6. تأثيرات المادة المنظية على الجهاز غير مأمونة ولذا يجب تجنبها.

تجنب الاستخدام خلال 20 إلى 30 دقيقة من التغيرات السريعة في درجة الحرارة، على سبيل المثال نقل الجهاز من مركبة باردة إلى غرفة دافئة. التغير في درجة الحرارة قد يؤثر على دقة الجهاز. درجة حرارة التشغيل هي -10 إلى +50 سلايزوس أو 14 إلى 122 فهرنهايت.

إذا أظهرت الشاشة "OVERLOAD" (حمولة زائدة)، أزل الحمولة على الفور لأن هذه الرسالة تشير إلى زيادة الحمل. تأكد من أن الحمل المطبق هو في حدود حمولة عمل الجهاز. إذا كان لا يزال تعرضه الزائد، اتصل المورد الخاص بك.

These products are supplied with a certificate of calibration which is valid for one year.

After this date, it is recommended the device is recalibrated by Straightpoint or an approved calibration laboratory.

Contact the Straightpoint service department or your supplier for more information.

In the unlikely event of this device failing, fit new batteries and re-test. Only when this has been done should you contact your supplier to report the fault. When reporting the fault it is important to give a full description of the problem and the type of application the device is being used for.



Ces produits sont livrés avec un certificat d'étalonnage qui est valable pour un an.

Après cette date, il est recommandé de faire un nouvel étalonnage par Straightpoint ou un laboratoire d'étalonnage agréé.

Contactez le service après-vente Straightpoint ou votre fournisseur pour plus d'informations.

Dans le cas peu probable que ce produit tombe en panne, installez de nouvelles piles et testez à nouveau. Ce n'est que lorsque cela a été fait que vous devez contacter votre fournisseur et lui signaler ce défaut. Lors de la déclaration du défaut, il est important de donner une description complète du problème et le type d'application.



Diese Produkte werden mit einem für ein Jahr gültigen Eichzertifikat geliefert.

Es wird empfohlen, dass das Gerät nach Ablauf dieses Zeitraumes durch Straightpoint oder ein zugelassenes Kalibrierlabor nachgecheckt wird.

Nehmen Sie für weitere Informationen Kontakt mit der Straightpoint-Kundendienstabteilung oder Ihrem Lieferanten auf.

Legen Sie für den unwahrscheinlichen Fall des Produktversagens neue Batterien ein und versuchen Sie es erneut. Nur nachdem dies getan worden ist, sollten Sie Kontakt mit Ihrem Lieferanten aufnehmen und den Fehler melden. Dabei ist es wichtig, eine vollständige Problembeschreibung zu liefern und das Anwendungsgebiet zu nennen, für welches das Gerät genutzt wird.



Estos productos se distribuyen con un certificado de calibración que tiene un año de validez.

Tras esta fecha, se recomienda que Straightpoint o un laboratorio de calibración autorizado recalibre el dispositivo.

Póngase en contacto con el Servicio de atención al cliente de Straightpoint o con su distribuidor si desea más información.

En el improbable caso de que el dispositivo no funcione, introduzca pilas nuevas y pruébelo de nuevo. Solo cuando haya hecho esto debe ponerse en contacto con su distribuidor para informar de la anomalía. Cuando la comuniqué es importante que dé una descripción completa del problema y del tipo de aplicación que está haciendo del dispositivo.



Questi prodotti sono forniti con un certificato di taratura che è valido per un anno.

Dopo questa data si raccomanda che il dispositivo sia ricalibrato da Straightpoint oppure da un laboratorio di calibrazione approvato.

Contattare il dipartimento assistenza di Straightpoint o il vostro rivenditore per maggiori informazioni.

Nell'eventualità che il dispositivo presenti un guasto, installare nuove batterie e compiere nuovamente il test. Solo quando questo è avvenuto dovreste contattare il vostro rivenditore per riportare il guasto. Nel riportare un guasto è importante fornire una descrizione completa del problema ed il tipo di applicazione per cui è stato usato il dispositivo.



Deze producten worden geleverd met een kalibratiecertificaat, welke geldig is voor één jaar.

Na deze datum wordt aanbevolen om het toestel opnieuw te laten kalibreren door Straightpoint of een goedgekeurd kalibratielaboratorium.

Neem voor meer informatie contact op met de serviceafdeling van Straightpoint of uw leverancier.

In het onfortuinlijke geval dat dit toestel defecten vertoont, plaats u nieuwe batterijen en test u opnieuw of het toestel werkt. Alleen wanneer u dit reeds heeft gedaan, dient u contact op te nemen met uw leverancier om het defect te melden. Bij melding van een defect is het belangrijk om een volledige beschrijving van het probleem te geven en het soort toepassing waar het toestel voor wordt gebruikt.



В комплекте с изделием поставляется сертификат калибровки, действующий в течение одного года.

По истечении этого срока рекомендуется провести повторную калибровку устройства силами специалистов компании Straightpoint или специализированной авторизованной калибровочной лаборатории.

Для получения дополнительной информации обращайтесь в сервисную службу компании Straightpoint или к поставщику изделия. В случае сбоя устройства установите новые батареи и проверьте его работоспособность. Только после этого следует обращаться к поставщику с сообщением о поломке. При сообщении о поломке важно предоставить полное описание проблемы и тип работ, для которых применяется устройство.



Αυτά τα προϊόντα παρέχονται με ένα πιστοποιητικό βαθμονόμησης, το οποίο είναι έγκυρο για ένα έτος.

Υστερα από το πέρας αυτής της ημερομηνίας συνιστάται η εκ νέου βαθμονόμηση της συσκευής από τη Straightpoint ή ένα εγκεκριμένο εργαστήριο βαθμονόμησης.

Επικοινωνήστε με το τμήμα σέρβις της Straightpoint ή τον προμηθευτή σας για περισσότερες πληροφορίες.

Στην απίθανη περίπτωση αποτυχίας της συσκευής, τοποθετήστε νέες μπαταρίες και δοκιμάστε πάλι. Μόνο όταν έχετε προβεί σε αυτή την ενέργεια θα πρέπει να επικοινωνήσετε με τον προμηθευτή σας για αναφορά σφάλματος. Κατά την αναφορά σφάλματος είναι σημαντικό να δώσετε μια πλήρη περιγραφή του προβλήματος και του τύπου εφαρμογής χρήσης της συσκευής.



Disse produktene er levert med et sertifikat for kalibrering som er gyldig for et år.

Etter denne datoen er det anbefalt at utstyret er rekalisert av Straightpoint eller et godkjent kalibreringslaboratorium.

Kontakt Straightpoint serviceavdeling eller din leverandør for mer informasjon.

I det usannsynlige tilfellet ditt utstyr svikter, sett i nye batterier og test på nytt. Kun når dette er gjort bør du kontakte din leverandør for å rapportere svikten. Ved rapportering av svikten er det viktig å gi en komplett beskrivelse av problemet og typen applikasjoner utstyret er brukt for.



De här produkterna levereras med ett kalibreringsintyg som är giltigt i ett år.

Efter detta datum rekommenderar vi att enheten omkalibreras av Straightpoint eller ett godkänt kalibreringslaboratorium.

Kontakta Straightpoints serviceavdelning eller din återförsäljare för ytterligare information.

Skulle det osannolika ske och enheten slutar fungera, sätt in nya batterier och försök igen. Endast om detta har gjorts bör du kontakta din återförsäljare och rapportera felet. Vid rapportering av fel är det viktigt att du ger en fullständig beskrivning av problemet och anger vad enheten används för.



产品附带有我们提供的校准证书，有效期为一年。

此有效期截止时，建议由速得有限公司对设备进行重新校准，也可由认可的校准实验室进行校准。

要了解详细信息，请联系速得服务部门或您当地的专业服务提供商。

万一设备功能失效，请装上新电池重新测试。如果更换新电池后仍然失效，再请联系您的服务提供商，反馈设备故障情况。反馈故障情况时，务必详细完整地描述设备出现的问题及设备的具体应用情况。

普通话

هذه المنتجات مزودة بشهادة معايرة صالحة لمدة سنة.

بعد هذا التاريخ، يوصى بمعايرة الجهاز بواسطة Straightpoint أو معمل معايرة معتمد.

اتصل بقسم خدمة Straightpoint أو بالمورد للحصول على مزيد من المعلومات.

إذا حدث وتعطل الجهاز عن العمل، ركب بطاريات جديدة واعد الضبط، لا تتصل بالمورد للاطلاع عن العطل إلا بعد القيام بالخطوة السابقة.

من المهم، عند الإبلاغ عن العطل، أن تعطى وصفاً كاملاً للمشكلة ونوع التطبيق الذي يستخدم فيه الجهاز.

العربية

Straightpoint (UK) Ltd warranty this product against malfunction for a period of one year from manufacture. Conditions of warranty:



- 1) The equipment is used as described exactly in the operators manual supplied.
- 2) Whilst we make every effort to ensure each device is calibrated before despatch, Straightpoint (UK) Ltd do not accept responsibility for inaccurate readings indicated by this equipment.
- 3) In the event of malfunction, the device is returned to the manufacturer.
- 4) If we consider any malfunction to be caused by misuse, this warranty is void and any repair will be charged for accordingly.

Straightpoint (UK) Ltd garantie ce produit contre tout défaut de fonctionnement pour une période d'un an à compter de fabrication. Conditions de garantie:



- 1) L'équipement est utilisé comme décrit exactement dans le manuel d'utilisation fourni.
- 2) Tandis que nous faisons tous les efforts possibles pour s'assurer que chaque appareil est étalonné avant expédition, Straightpoint (UK) Ltd ne peut être tenue responsable des lectures inexactes indiquées par cet appareil.
- 3) En cas de dysfonctionnement, l'appareil est retourné au fabricant.
- 4) Tout dysfonctionnement causé par une mauvaise utilisation annulera la garantie et la réparation sera facturée en conséquence.

Straightpoint (UK) Ltd übernimmt für den Zeitraum von einem Jahr ab Herstellung in Bezug auf Störungen die Garantie für dieses Produkt. Garantiebedingungen:



- 1) Das Produkt wird exakt so genutzt, wie im gelefertenen Bedienungshandbuch beschrieben.
- 2) Obwohl wir alle Anstrengungen unternehmen, um zu gewährleisten, dass jedes Gerät vor Auslieferung geeicht ist, übernimmt Straightpoint (UK) Ltd keine Verantwortung für ungenaue Werte, die durch das jeweilige Gerät angezeigt werden.
- 3) Im Falle von Störungen ist das Gerät zurück an den Hersteller zu senden.
- 4) Sind wir der Auffassung, dass Störungen durch unsachgemäße Anwendung verursacht worden sind, ist diese Garantie unwirksam und jede Instandsetzung wird entsprechend berechnet.

Straightpoint (UK) Ltd garantiza este producto ante un mal funcionamiento durante un año a partir de su fabricación. Condiciones de la garantía:



- 1) El material se utiliza tal y como se describe en el manual de usuario facilitado.
- 2) Dado que hacemos todo lo posible por calibrar el dispositivo antes de que se distribuya, Straightpoint (UK) Ltd no acepta responsabilidad alguna por interpretaciones inexactas de lo indicado en este material.
- 3) En caso de mal funcionamiento, devuelva el dispositivo al fabricante a la siguiente dirección: Straightpoint (UK) Ltd, Unit 9 Dakota Park, Havant, Hampshire, UK, PO9 2NJ.
- 4) Si consideramos que el mal funcionamiento se debe a un uso inadecuado, se anula la garantía y se cobrará cualquier reparación realizada.

Straightpoint (UK) Ltd garantisce il presente prodotto dal malfunzionamento per un periodo di un anno dalla fabbricazione. Le condizioni della garanzia:



- 1) L'apparecchiatura viene utilizzata esattamente come descritto nel manuale operatori in dotazione.
- 2) Anche se ci impegniamo per assicurarci che ogni dispositivo venga calibrato prima della spedizione, Straightpoint (UK) Ltd non accetta la responsabilità per letture non accurate indicate dalla presente apparecchiatura.
- 3) In caso di malfunzionamento il dispositivo viene restituito al produttore: Straightpoint (UK) Ltd, Unit 9 Dakota Park, Havant, Hampshire, UK, PO9 2NJ.
- 4) Qualora dovessimo considerare che il malfunzionamento è causato da un uso improprio questa garanzia decade e tutti gli interventi di riparazione verranno addebitati di conseguenza.

Straightpoint (UK) Ltd geeft een garantie tegen defecten op dit product voor de duur van één jaar na productie. Garantievoorwaarden:



- 1) Het toestel wordt precies gebruikt als beschreven in de gebruikershandleiding als meegeleverd met het product.
- 2) Hoewel we alles in het werk stellen om ervoor te zorgen dat elk apparaat voor verzending is gekalibreerd, aanvaardt Straightpoint (UK) Ltd geen verantwoordelijkheid voor een onjuiste waarde aangegeven door dit toestel.
- 3) In het geval van defecten wordt het toestel geretourneerd naar de fabrikant: Straightpoint (UK) Ltd, Unit 9 Dakota Park, Havant, Hampshire, UK, PO9 2NJ.
- 4) Indien we constateren dat het defect wordt veroorzaakt door misbruik, is deze garantie niet van toepassing en zal reparatie van het toestel dienovereenkomstig worden doorberekend aan de gebruiker.

Компания Straightpoint (UK) Ltd предоставляет гарантию на данное изделие в течение одного года с даты выпуска. Условия предоставления гарантийного обслуживания:



- 1) Оборудование должно использоваться строго в соответствии с описанием, приведенном в настоящем руководстве по эксплуатации.
- 2) Не смотря на то, что перед отправкой все устройства калибруются, компания Straightpoint (UK) Ltd не несет ответственности за последствия неточных показаний, полученных с помощью данного изделия.
- 3) В случае неисправности изделие должно быть возвращено производителю по адресу: Straightpoint (UK) Ltd, Unit 9 Dakota Park, Havant, Hampshire, UK, PO9 2NJ.
- 4) Если неисправность вызвана ненадлежащей эксплуатацией, производитель снимает с себя гарантийные обязательства, при этом стоимость ремонта изделия подлежит оплате покупателем.

H Straightpoint (UK) Ltd παρέχει εγγύηση έναντι περιπτώσεων δυσλειτουργίας του προϊόντος για μία περίοδο ενός έτους από την κατασκευή. Συνθήκες εγγύησης:



- 1) Το εξοπλισμό χρησιμοποιείται όπως περιγράφεται ακριβώς στο παρεχόμενο εγχειρίδιο χειριστή.
- 2) Ενώ καταβάλλουμε κάθε προσπάθεια για τη διασφάλιση της βελτιστοποίησης κάθε συσκευής πριν την αποστολή, η Straightpoint (UK) Ltd δεν αναλαμβάνει καμία ευθύνη για ανακριβείς ενδείξεις που υποδεικνύει ο εξοπλισμός.
- 3) Στην περίπτωση δυσλειτουργίας, η συσκευή επιστρέφεται στον κατασκευαστή: Straightpoint (UK) Ltd, Unit 9 Dakota Park, Havant, Hampshire, UK, PO9 2NJ.
- 4) Αν κρίνουμε ότι οποιαδήποτε δυσλειτουργία οφείλεται σε κακή χρήση, η εγγύηση ακυρώνεται και κάθε επισκευή θα επιφέρει αντίστοιχο χρέωση.

Straightpoint (UK) Ltd garanterer dette produktet mot maskinsvikt for en periode på ett år etter produksjon. Garanti betingelser:



- 1) Utstyret er brukt nøyaktig som beskrevet i brukerhåndboken som er levert.
- 2) Selv om vi forsøker å sikre at hvert utstyr er kalibrert før forsendelse, vil ikke Straightpoint (UK) Ltd påta seg noe ansvar for usynkroniserte avlesninger indikert av dette utstyret.
- 3) I tilfelle av maskinsvikt, er utstyret returnert til produsenten: Straightpoint (UK) Ltd, Unit 9 Dakota Park, Havant, Hampshire, UK, PO9 2NJ.
- 4) Om vi anser at en maskinsvikt er forårsaket av misbruk er denne garantien ugyldiggjort og alle reparasjonskostnader vil bli beregnet i samsvar med dette.

c garanterar att denna produkt fungerar utan fel i en period av ett år efter tillverkningen. Garanti villkor:



- 1) Utrustningen används enligt den utförliga beskrivningen i medföljande bruksanvisning.
- 2) Även om vi gör allt vi kan för att se till att varje enhet är kalibrerad före leverans ansvarar Straightpoint (UK) Ltd inte för felaktiga avläsningar som utförs av denna utrustning.
- 3) Vid fel returneras enheten till tillverkaren: Straightpoint (UK) Ltd, Unit 9 Dakota Park, Havant, Hampshire, UK, PO9 2NJ.
- 4) Om vi anser att ett fel har orsakats av felaktig användning är denna garanti ogiltig och alla reparationer kommer då att debiteras.

速得 (英国) 有限公司为其产品提供为期一年 (1) 年的功能质保, 质保期自制造日期起生效。

普通话

- 具体的质保要求如下:
- 1) 设备的使用应严格遵守本使用手册的各项规定。
  - 2) 速得 (英国) 有限公司已尽力确保每台设备在发货前都经过校准测试, 对于设备显示读数不准确的情况, 速得 (英国) 有限公司不承担任何责任。
  - 3) 如果设备发生故障, 请将其退回给制造商, 邮寄地址: Straightpoint (UK) Ltd, Unit 9 Dakota Park, Havant, Hampshire, UK, PO9 2NJ.
  - 4) 如果速得认为设备故障是由客户使用不当造成的, 客户方无法享受此质保服务, 速得不承担任何相应的维修费用。

Part No:  
SU3593  
Issue 3



العربية

تضمنت Straightpoint (UK) Ltd هذا الجهاز ضد الأضرار لمدة سنة من تاريخ الصنع. شروط الضمان:

- 1) استخدام الجهاز بنفس الطريقة الموصلة في دليل التشغيل.
- 2) بينما نعمل الجهد الممكنة لضمان معايرة كل جهاز قبل شحنه, فإنها لا تقبل أي مسؤولية عن أي أخطاء خاطئة تشير إليها المعدة.
- 3) في حالة تعطل الجهاز, يُرجى إعادته إلى الصانع.
- 4) إذا كنا نعتقد أن سوء التشغيل ناتجاً عن سوء الاستخدام, يصبح هذا الضمان لاغياً وبناءً عليه سيتم عرض رسوم على التصليح.

Straightpoint (UK) Ltd, Unit 9 Dakota Park, Havant, Hampshire, UK, PO9 2NJ.

Distributor Stamp



**Crosby**<sup>®</sup>

**Crosby | Straightpoint**

123 Proxima Park, Houghton Avenue, Waterlooville, Hants, PO7 3DU UK · Tel: +44 (0)2392 484491  
2801 Dawson Road, Tulsa, OK 74110 · USA · Tel: +1 (918) 834-4611